

Daphne

Årgång 23
Nr 1 2012



Daphne

Utkommer med 2 nummer/år och ges ut av Botaniska Sällskapet i Stockholm i samarbete med Upplands botaniska förening.

Redaktion

Redaktör

Alexandra Holmgren
070-228 69 03
alexandra.holmgren@gmail.com

Teknisk redaktör

Staffan Kihl
08-7110296, 070-288 88 97
s.kihl@telia.com

Botaniska Sällskapet

Botaniska institutionen
Stockholms Universitet
106 91 Stockholm
E-post: styrelsen@bsis.org
Hemsida: bsis.org
Bankgiro: 5272-8193
Plusgiro: 196094-7
Medlemsavgift: 150 kr/år.

Upplands botaniska förening

c/o Avdelningen för växtekologi
Villavägen 14
752 36 Uppsala
E-post: botaniska.sektionen@gmail.com
Hemsida: sbf.c.se/BSU
Plusgiro: 327956-9
Medlemsavgift: 100 kr/år.

Prenumerationer

Ingår i årsavgiften till resp. förening.
Avgift för separat prenumeration (150 kr/år)
sätts in på resp. förenings plusgiro.

Adressändringar

Meddelas resp. förening via post eller e-post.

Kontakt

Frågor, material till tidskriften etc. kan skickas till någon i redaktionen eller via e-post till daphne@bsis.org

Årgång 23 nr 1 2012
ISSN 1101-5527
Rentryck AB, Tullinge

Bidrag till Daphne mottages tacksamt!

Manus skickas till redaktören via post eller e-post eller till daphne@bsis.org.

Instruktion till författare

Vi ser gärna att du skriver manuskript på dator i något ordbehandlingsprogram. Kontakta redaktionen om du inte kan leverera materialet i digital form. Det redaktionella arbetet underlättas betydligt om vi får filen med manuskriptet via e-post, på diskett eller CD-skiva. Vi kan läsa de flesta ordbehandlingsprogram direkt. Om du använder ett ordbehandlingsprogram som är ovanligt idag, tag kontakt med redaktionen. Gör eventuella tabeller eller uppställningar med hjälp av tabulatorer (ej mellanslag) mellan kolumner. Bifoga gärna utskrift.

Börja alltid manuskriptet med titeln på artikeln följt av namn på författaren/författarna. I slutet av artikeln ska eventuell citerad litteratur samlas under rubriken "Referenser". Vi ser gärna att artiklarna illustreras. Har du problem med lämplig illustration, ta kontakt med redaktionen i god tid så kan vi säkert hjälpa till. Manuskript kan vara korta eller långa. Planerar du ett manuskript på mer än tio sidor - tag kontakt med redaktionen i god tid! Har du några frågor är du välkommen att höra av dig till redaktionen.

Omslagsbild: *Diplomitoporus flavescens*,
Gulporig ticka
Foto: Klas Jaederfeldt

Redaktören har ordet

Hur ska man få barn intresserade av natur? Intresset för naturvetenskap är lågt bland de unga som väljer väg till gymnasiet och högskolan.

Jag är ny redaktör för Daphne och brinner för växter på mitt vis. Vi gör det alla på vårt eget sätt, botaniken är ett brett område. Själv arbetar jag med växter ur ett historiskt perspektiv. Då kommer man oundvikligen in på växters användning genom tiderna och jag har sett hur det kan väcka intresse hos barn såväl som vuxna. Växter är inte bara något grönt skrufs utan de ser olika ut, smakar olika och kan användas på olika sätt. När man upptäcker mångfalden uppstår ett behov av att kunna namnen och känna igen arterna. Namnen är grunden för hela biologin, ”utan namnen känner man inte tingen” skrev Carl von Linné och hur rätt hade han inte!

Jag tog med mig mina tre barn på fagning för att rädda en blomma. Med just den formuleringen. Att rädda en blomma var något

de inte kunde motstå. Det var UBF som ordnade en röjning och bränning för att förbättra situationen för Upplands sista lokal för Ljung-ögöströst. Barnen, två flickor och en pojke på mellan 4-8 år deltog med liv och lust och lärde sig oerhört mycket - att hugga ner små träd, och sköta en brasa. En del artkunskap följde med och naturligtvis fick de på köpet med sig lite ytterligare känsla för naturen. Mina barn som tillbringar enormt mycket tid framför datorerna fick ägna sig åt praktisk naturvård och älskade det! Lite bilder från denna oerhört trevliga dag kan ni se längre fram i tidningen.

En entusiastisk lärare eller närstående kan göra mycket för att väcka och upprätthålla ett intresse. Där kan vi alla göra en insats! Även om man inte får omedelbar respons hos barnet kan man ha satt ett frö som kan spira betydligt längre fram i tiden. Någonstans måste man börja.

Så låt oss alla berätta för barnen i vår omgivning, och gärna deras vuxna också, vad

det är de ser, vad det heter och gärna något roligt om den växten, insekten eller vad det än må vara. Låt oss alla bli ambassadörer för biologin, och låt oss hoppas att vi kan få intresset för naturvetenskaperna att öka hos den uppväxande generationen!

Alexandra



Jag röjer ljung medan yngsta dottern vilar en stund på min rygg.

Botanik för nybörjare

LISEL HAMRING

Karl, fyra år, har en insamlingsburk med förstoringsglas i plast hängande runt halsen. Storasyter Vera bär en liten behändig flora: Värblommor. Mamma är med. Och pappa. Och lillasyster sitter i bärsele inne i mammas jacka. En väl förberedd familj som inte skräms sparsamma fem plusgrader på lördagförmiddagen vid Hågahögen i Uppsala. Det var ju guidningsdags: Botanik för nybörjare! Den första programpunkten för säsongen i det utflyktsprogram som satts samman av Länsstyrelsen i Uppsala län.

Så med två guider och ytterligare två deltagare blir vi nio påbyltade personer. Den lilla brännässlan, *Urtica dioica*, som ännu bara är några centimeter hög, blir den första växten som Karl stoppar ner i sin burk. Utseendet jämförs med viplistern, *Lamium album*, båda går att äta! Brännässlan är rena vitaminbomben. Och nässelstjälkar kan man behandla ungefär som linet så blir det ett tyg, nättelduk. Det var vanligt förr. Alldeles intill på den lilla kullen vid parkeringen står backlöken, *Allium*



Kan du skilja på vitplister och nässlor?

oleraceum, tätt. Vi smakar. Men är den riktigt lika välmakande som skärgårdens gräslök?

– Nä, nu börjar vi frysa!

Vi går iväg längs den lilla grusvägen mot en liten gravkulle gömd i en trädunge i dalen, där vi hittar en fin torrbacksflora. Än så länge är det mesta bara blad och fjolårets vinterståndare, men några tuffa skönheter hittar vi i alla fall. Backsippan – *Pulsatilla vulgaris* – försöker gömma sina vackra kronblad i allt det ludna, blomman har lagt sig ner, utslagen, på backen och väntar tåligt på solens värma. Karaktärväxten för betade backar och åsar i Uppland! Och där finner vi en hel liten knippe med viol. De är lite kniviga, violerna. Bladen är visst lite ludna. Diskussionen landar i en buskviol, *Viola hirta*. Hirta för hårig!

Under vår förmiddagsvandring, den är inte så lång, så hittar vi faktiskt inte mindre än 14 arter i blom. De trotsar alla kylan! Tre av arterna är träd. Lupparna kommer fram när vi fångar in en lågt hängande gren av asken. De nyss spruckna sammetssvarta knopparna döljer hemligheter som uppenbaras i förstoring. Detta måste vara ett honträd. Och almens blommor har kanske inte många riktig koll på. De är riktiga skönheter när man tar sig tid att se efter! Ur dem utvecklas sen de gröna välsmakande chipsen, som är sprängfyllda av c-vitamin. Men de är bara goda i några dagar så passa på medan du kan! Sen blir de träiga och snart blåser de för vinden och lägger sig i drivor i rännstenen.

På väg mot nästa stopp hörs lärkans klara stämma i dalen. I år har det säkert snöat minst tre gånger på den! Sälgens, *Salix caprea*, hängen är blöta av gårdagens snö och hänger ledsna i det blommande trädet. Men viktigt för tidiga humlor och bin är likväl detta träd, naturens frukostbord! Vi riktar blicken ner i

backen där vi står och hittar en annan för dagen lite frusen ört, nagelörten. De vita blommorna slokar och vi böjer oss ner och studerar dess nagelformade frukt, därav namnet. Denna vårväxt har förresten nyss bytt namn på latin, nu åter *Draba verna*. Verna som betyder vår!



Men ingen vårbotanik utan vit- och blåsippa. Min guidekollega och jag leder gruppen nerför gångstigen i slänten och bland ljungtuvor, *Calluna vulgaris*, och stenar hittar Karl och Vera snabbt de små nickande exen av både blå- och vitsippa, *Hepatica nobilis* och *Anemone nemorosa*. Men det där med signaturläran var nog mest de vuxna som uppfattade: att blåsippans blad liknar en lever och därför förr ansågs vara bra mot leversjukdomar. Karl är upptagen med annat. Ytterligare en liten blomma får följa med i hans lilla burk. En sippa, den vita, övervintrar som jordstam, den blå har vintergröna blad. Båda har knopparna redo när vintern kommer och med vårens värme är de väldigt snabba i startblocken!



– Men stopp där! Du står ju på något spännande!

En av guidedeltagarna har ställt sig på en liten matta av kattfot, *Antennaria dioica*. Och då pratar vi lite om den, om hotet på grund av igenväxningen, om han- och honplantor och varför den heter just kattfot. Och så är den ju 2012 års växt! Alla uppmuntras att rapportera in fynd till Artportalen under året! Men några blomställningar finns inte ännu. Det går inte att se idag om blomställningen är lik tassan på en katt eller inte.



Vi närmar oss Hågahögen, eller Kung Björns Hög, som den också heter, och Bilderna uppifrån:

Nagelört i ett inte fullt lika fruset tillstånd som texten antyder.

Kattfot utan fötter.

Almens knopp har brustit!

spanar in ytterligare några arter som faktiskt blommar. Ännu fler tidiga tuffingar! En liten knippfryle, *Luzula campestris*. En vårfryle, *Luzula pilosa*, med fullt utvecklad blomställning att jämföra med. Och i luppen syns de på det lilla halvgräset, både ståndare och pistiller. Och där i betesmarken har vårlöken, *Gagea lutea*, slagit ut. Men vad är de där tunna ljusa tuvorna med glatta strån? Ett gräs? Nej, det är ju dvärgvårlöken, *Gagea minima*! Den blommar lite senare än vårlöken och se där, vi hittar blommande ex även av den.

Karls lilla insamlingsburk börjar bli rätt välfylld. Och gruppen rätt frusen. I lä av några klippblock i sluttningen rundar vi guider av rundvandringen, eller snarare samtalet, som en guidning av den här begränsade gruppstorleken egentligen blir. Vi lär av varandra! Listor och florer förevisas. Kaffet kommer fram. Men flora-ögonen är fortfarande vakna. Okända växtrosetter växer mellan kaffekoppen och en krysslista. Hmm! Håriga blad i tät rosett. En åkerförgätmigej, *Myosotis arvensis*. Tät rosett med glatta lite spetsiga blad. Ett backskärvrö, *Thlaspi caerulescens*. Tror guiden. De sista växterna plockas förstiktigt ner i burken med litet hjälp av mamma.

Vi får komma tillbaka lite senare på säsongen och kolla på bladrosetterna och alla andra växter som ännu inte blommade för att se om det stämde! För vi är ju bara nybörjare!



Dvärgvårlök.



Vårlökens nektar till frukost!



Vitsippa i väntan på värmen.

Piggrör, *Calamagrostis varia*, funnen på fastlandet

HENRY GUDMUNDSON

I Stora Vika på Södertörn finns ett gammalt nedlagt kalkbrott. Det är sedan gammalt en populär plats för växt- svamp- och insektsexkursioner. Själva kalkbrottet är inte öppet för allmänheten, men i dammarna badas det gärna, och där brukar man kunna se svart-hakedopping. Miljön är som ett Gotland, i miniatyr, bl.a. har här hittats nicktistel, *Carduus nutans*, och säfferot, *Seseli libanotis*. På kraterranden har Naturhistoriska Riksmuseet anlagt en naturstig. En del sällsynta insekter trivs här, t.ex. apollofjäril.

I juli 2011 besökte jag området med gamle vännen och Tyrestakännaren Ulf Johansson, vi brukar göra någon exkursion tillsammans

varje år. När vi satt och fikade på kalkberget kom jag att titta närmare på gräsbestånden i närheten. De flesta såg ut som piprör, men en del var ljusare, spädare, föga tuvade och med obetydligt borst. Kunde det vara möjligt att gotländskt material kommit in med kalkbrytningen? Ja, fullt möjligt, visade det sig senare. Vid ett besök på Riksmuseet på hösten kunde Erik Emanuelsson och Thomas Karlsson bekräfta fyndet som piggrör, *Calamagrostis varia*, ny för fastlandet! Arten är tidigare endast känd från Gotland där den lär öka. Piggrör har också hittats som ny på Ösel i Estland (T. Lindell, SBT.100 (3)2006.



Foto: Henry Gudmundson

När vi räddade Upplands enda ljungögontröst

Vad skönt det är att få göra något konkret! Att få riva ljung, ta ner björksly och göra brasor för att bränna bort lite av den alltför dominerande ljungen. Det fick vi i UBF göra för några veckor sedan i trakten av Alunda under ledning av Ebbe Zachrisson. Syftet var att öppna upp för ljungögontrösten, som har sin sista uppländska lokal här. Kanske lyckades vi också hjälpa fältgentiana, som växer på samma plats.

Det var i slutet av april och vårsolen lyste fortfarande så skarpt som den bara gör i början av våren. Förutom Ebbe deltog Mora Aronsson, Fia Bengtsson, Elisabeth Odhult och Alexandra Holmgren. Dessutom hade vi med oss Alexandras tre barn som deltog med liv och lust för att få vara med och "rädda en blomma". Än så länge syntes bara de torra fjolårsstänglarna, men barnen hade fått se den på bild innan så de visste hur den skulle se ut i blom. Det räckte bra.

Förhoppningsvis blir detta ett återkommande evenemang, och vi hoppas att fler vill vara med och göra en insats!

Alexandra Holmgren





Sörmlands maskrosor - en reviderad förteckning

HANS RYDBERG

E lva år har gått sedan Sörmlands flora (Rydberg & Wanntorp 2001) kom ut. Trots minskad aktivitet har många nya fynd sett dagens ljus. En förhoppning är att ett supplement till floran med alla nya uppgifter kommer ut inom en inte alltför avlägsen framtid. Maskrosorna, släktet *Taraxacum*, inventeras regelbundet därför att kunskapen om dessa fortfarande är bristfällig. Orsaken är den stora individ- och artrikedomen och att hitta ovanliga arter i mängden av triviala. Under åren som gått sedan Sörmlands flora kom ut har vi fått en tydligare bild av maskrosfloran i landskapet. Denna rapport kan ses som ytterligare ett steg på vägen mot önskad kunskap men också ett dokument för framtiden för att kunna avläsa skillnader som beror på att arter ökar eller minskar.

Inventeringarna har inte haft något speciellt fokus utan är slumpartat spridda i landskapet. Eftersom maskrosor finns överallt får man tolka resultatet som ett utökat antal stickprov. Under de senaste 30 åren har troligen uppemot 1000 lokaler besökts.

Till de mer uppseendeväckande maskrosbiotoperna hör utan tvekan Strandstuviken utanför Nyköping, ett område med strandängar som kanske får betraktas som den mest värdefulla lokalen för maskrosor i landskapet. Här växer bland annat hagmaskros (*Taraxacum lepidum*), en starkt hotad art som här finns på en naturlig växtplats i kanten av en strandäng. Här växer flera arter strandmaskrosor, däribland smalfjällig strandmaskros (*T. egregium*), likaså starkt hotad. Av övriga intressanta arter märks fläckmaskros (*T. maculigerum*), kvällsmaskros (*T. praestans*), mellanmaskros (*T. intermedium*), liten kärrmaskros (*T. litorale*), tåtmaskros (*T. bracteatum*) och Gelerts maskros (*T. gelertii*) - samtliga värdefulla indikatorer på mer eller mindre kalkrika, ögödslande

betesmarker med lång kontinuitet. Området och dess maskrosflora är beskriven i Rydberg (2009).

Sedan år 2000 har landskapet berikats med 27 nya arter och det totala antalet funna arter stigit från 185 arter till 212. Av dessa är fyra att betrakta som osäkra, ytterligare tre är obeskivna men upptagna här då de publicerats i annat sammanhang. Ytterligare några är gamla fynd, men tidigare inte publicerade.

Kommentarer till artförteckningen

Arter funna efter 1980 står med normal stil, de övriga med liten stil. För arter med kursiv stil är bestämningen inte säkerställd. För mer eller mindre vanliga arter anges antalet fynd efter 1980. Om antalet fynd > 200 räknas arten som mycket allmän, om fynden är 75 - 200 räknas arten som allmän, arter med 20-74 fynd är tämligen allmänna, 8-19 fynd mindre allmänna, de övriga mer eller mindre sällsynta. För sällsynta och/eller rödlistade arter med fynd efter Sörmlandsfloras utgivning anges "nya lokaler" och om inga fynd gjorts efter det anges året för senaste fynd. För några arter är fynden av äldre datum men av olika skäl finns de inte redovisade i Sörmlandsfloran (nedan förkortad SFL). Även dessa anges med lokal. Arter som inte publicerats i Sörmlandsfloran betecknas som nya för landskapet. Även dessa anges i regel med lokal. Om en art med fynd efter 2000 anges som "återfunnen" ska det tolkas som att den inte påträffades under inventeringen för Sörmlands flora, men att det finns äldre lokaler för arten.

För arter eller sektioner som bytt namn jämfört med floran sätts det tidigare namnet som synonym inom parentes efter det nya namnet. Särskilt de svenska namnen har genomgått en stabilisering - flera av de i Sörmlandsfloran använda har övergivits då

bättre namn skapats. I övrigt följer namnsättningen Rydberg (2008).

Artförteckning

Sektion Borea - nordmaskrosor

T. apicatum - snytmaskros. Ny lokal: *Tveta* Bränninge 2011 (HRY S). I SFL sorterad under sektion Ruderalia.

T. atricapillum - kolmaskros. Lokal: *Nicolai*, N om Linudden 2003 (HRY S). Ny för Sdm.

T. biformatum - toppmaskros, senast 1943.

T. canaliculatum - sorgmaskros, senast 1940.

T. concolor - enfärgad maskros, senast 1941.

T. cuspidatum - mörk maskros, återfunnen på ny lokal: *Frustuna-Kattnäs* Andersberg 2010 (HRY S).

T. distantilobum - mjukmaskros (övergivet namn: penselmaskros), senast 1914.

T. expansens - spinkmaskros, Ny lokal: *Nacka* Sickla allé 2000, det. H.Øllgaard (O.Strohl S). Nybeskriven art.

T. explicatum - gaddmaskros (övergivet namn: trattmaskros), återfunnen på två nya lokaler: *Frustuna-Kattnäs* Gnesta vid ICA 2009 (HRY S) *Julita* 300 m SV om Rotens 2010 (HRY S).

T. laceratum - parvelmaskros, inga nutida fynd.

T. litorale - liten kärrmaskros. Nya lokaler: *Bälinge* Sävä strax V om Kvinnholmen 2004 *Mörkö* strax N om Skanssundets camping 2010 *Nicolai* Strandstuviken 1000 m NO om Snäckholmen 2003 *Trosa-Vagnhärad* Askö vid Askötorp *Tyresö* Spirudden 2005 *Ytterjärna* Yttereneby NR vid Solvik Årdala Sörby i hage strax V om lv 2001 (samtliga HRY S). Rödlstad (EN).

T. lojoëense - lojomaskros. Lokaler: *Frustuna-Kattnäs* Gnesta nära ICA 2009 (HRY S) *Helgona* Nyköping vid Östra skolan 1999, det. H.Øllgaard (HRY S) *Västerljung* Tofsö vid småbåtshamnen 2004, det. H.Øllgaard (HRY S). Ny för Sdm.

T. melanostigma - stegmaskros, mindre allmän - 25 fynd.

T. mucronatum - dunmaskros, senast 1998.

T. ostenfeldii - Ostenfelds maskros, allmän - 189 fynd. Vanlig i naturbetesmarker.

T. praecox - vårmaskros, mindre allmän - 9 fynd, 7 av dessa under 2006-2011.

T. pullum - dystermaskros, senast 1991. I SFL sorterad under sektion Ruderalia.

T. remotilobum - gluggmaskros, senast 1963.

T. spilophylloides - stänkmaskros. Lokal: *Bälinge* Ringsö, Skogsudden 1960 (C.F. Lundevall S). Ny för Sdm.

T. steenhoffianum - Steenhoffs maskros, senast 1926. I SFL sorterad under sektion Ruderalia.

T. triangulare - triangelmaskros. Ny lokal: *Västerljung* 250 m NO om Källvik 2008 (HRY privat herb.)

Sekt. Celtica - kärrmaskrosor

T. bracteatum - råtmaskros. Ny lokal: *Nicolai* Strandstuviken 700 m ONO om Snäckholmen 2003 (HRY S). I SFL sorterad under sekt. Hamata.

T. gelertii - Gelerts maskros. Nya lokaler: *Nicolai* Strandstuviken 700 m ONO om Snäckholmen 2003 (HRY S) *Svärta* Labro ängar 2001 (HRY S).

T. nordstedtii - Nordstedts maskros, senast 2000, men lokalen ej återbesökt.

Sekt. Erythrosperma - sandmaskrosor

T. brachyglossum - knoppmaskros, täml. allmän - 30 fynd.

T. canulum - mörk tegelmaskros. Återfunnen. Nya lokaler: *St.Malm* Kårtorp 2003, det. H.Øllgaard (HRY S) Årdala Sörby i hage O om lv, det. H.Øllgaard 2001 (HRY S).

T. decipiens - hällmaskros, ej funnen sedan 1985.

T. dentosum - gösmaskros. Lokal: *Södertälje* Geneta 1934 (R. Ohlsén S). Ny för Sdm.

T. disseminatum - parkmaskros. Lokaler: *Nicolai* Nyköping S:t Anna kyrkogård 2000 (HRY S), strax N om Klockberget 2003 (HRY S). Ny för Sdm.

T. dissimile - solmaskros, senast 1960.

T. falcatum - falkmaskros. Ny lokal:

Nicolai Nyköping på Lindbacke 2011 (HRY & G. Wendt). Bestämningen är inte säkerställd, men exemplar liknande denna art har samlats i området.

T. fulvum - tegelmaskros. Nya lokaler: *Nicolai* Lindbacke 2002 (HRY S) *St. Malm* strax N om Gölet 2002, det. H.Øllgaard (HRY S).

T. glaucinum - blågrå maskros (övergivet namn: blåmaskros), mindre allmän - 13 fynd.

T. gotlandicum - gutemaskros, senast 1948.

T. heterophyllum - hedmaskros. Lokal: *Ytterjärna* Trindborgen vid Brandalsund - 3 lokaler 2011 (HRY & G. Wendt S). Ny för Sdm.

T. isthmicola - karelsk maskros. Återfunnen. Ny lokal: Årdala Sörby i södra hagen 2009, det. G. Wendt, conf. H.Øllgaard (HRY S). Rödlstad (CR).

T. lacistophyllum - backmaskros, mindre allmän - 18 fynd.

T. laetum - spädmaskros, tämligen allmän - 53 fynd.

T. limbatum - bårdmaskros, tämligen allmän - 31 fynd.

T. marginatum - fransmaskros, tämligen allmän - 37 fynd.

T. microlobum - pyttemaskros, mindre allmän - 15 fynd.

T. polyschistum - grusmaskros, senast 1992. Bestämning inte helt säkerställd.

T. proximum - brunmaskros, tämligen allmän - 76 fynd.

T. rubicundum - rubinmaskros, tämligen allmän - 72 fynd.

T. scanicum - skånemaskros. Nya lokaler: *Nicolai* Nyköping 300 m V om Östertull (HRY S), Nyköping i Länsstyrelsens trädgård 2011 - även 1989 (HRY S).

T. taeniatum - tofsmaskros, tämligen allmän - 24 fynd.

T. tenuilobum - trådmaskros, senast 1998.

Sekt. Hamata - ängsmaskrosor

T. hamatiforme - lövmaskros, allmän - 176 fynd.

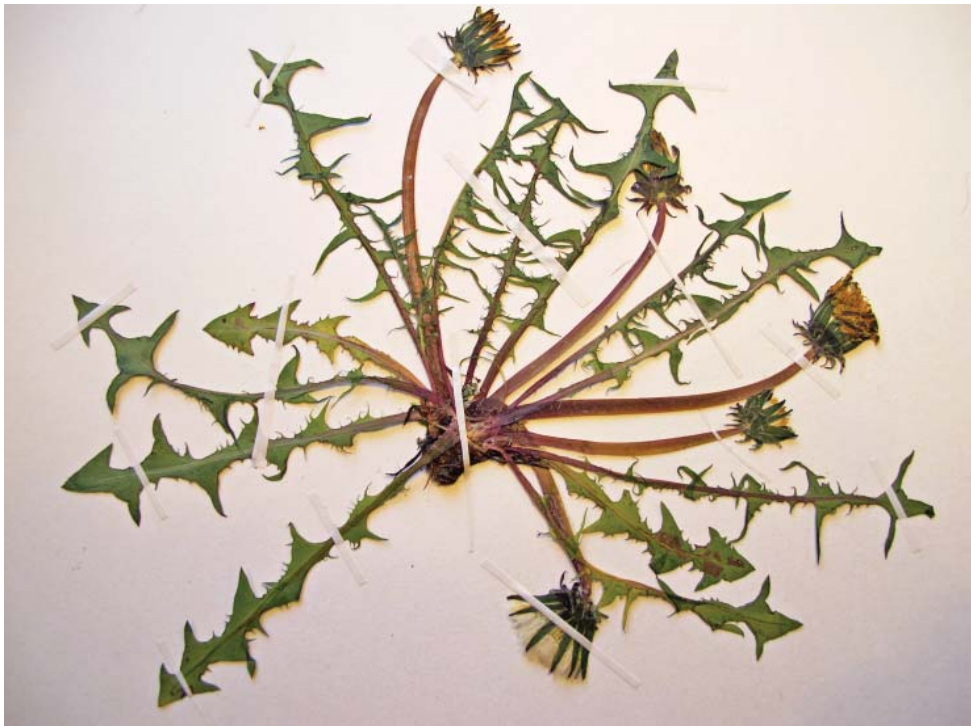


Fig 1. Hedmaskrosen, *T. heterophyllum*, en sandmaskros som hittades första gången i Sörmland våren 2011. Foto: Hans Rydberg

T. hamatum - ängsmaskros, tämligen allmän - 60 fynd. Växer främst i fuktig naturbetesmark.

T. marklundii - *Marklunds maskros*, ex som liknar denna art funna i Strandstuvikens NR 2006 (HRY S). Bestämning ej säkerställd.

T. pseudohamatum - brittmaskros, senast 1994. Eftersökt men ej återfunnen. Lokalen i SFL Stigtomt avser *T. hamatum*.

T. subhamatum - daggmaskros, tämligen allmän - 51 fynd.

Sekt. *Naevisa* - fläckmaskrosor

T. maculigerum - fläckmaskros, mindre allmän. Nya lokaler: *Barva* Ekorneberg 2002 (HRY S) *Bergshammar* Marsäng-rikl.2001 (HRY S) *Björkvik* Simbolstugan nära Hälvetten 2009 (HRY), Rosenlund 2002



Fig.2. Smalfjällig strandmaskros, *T. egregium*, växer tämligen rikligt vid Strandstuviken utanför Nyköping. Foto: Hans Rydberg

(M.Edqvist, H.Thulin), 2003 (HRY) *Floda* Hällvik 2010 (HRY) *Gryt* Herröknanäs 2005 (HRY S) *Grödinge* strax N om Långudden 2010 (HRY) *Härad* Björnvad 2010 (HRY) *Nicolai* Strandstuviken - flerst 2003 (HRY S), 400 m VSV om Linudden 2010 (HRY) *St.Malm* Stenbäcksstugan 2002 (HRY S), strax N om Gölet 2002 (HRY S), Sörtorp nära lv 2004 (HRY S) *Svärta* Labro ängar 2006 (HRY), 400 m SSV om Djupvik 2001 (HRY S) *Tystberga* Grytmar 2003 (HRY S) *Ytterjärna* Yttereneby NR 2003 (HRY), Trindborgen vid Brandalsund 2003 (HRY) Årdala Sörby 2001 (HRY S) Österhaninge Sandemar 2011 (H.Wegnelius). Rödlitad (VU).

T. praestans - kvällsmaskros, mindre allmän. Nya lokaler: *Barva* Ekorneberg 2002 (HRY S) *Bergshammar* Marsäng 2001 (HRY S) *Björkvik* Simbolstugan nära Hälvetten 2009 (HRY) Rosenlund 2003 (HRY) *Gryt* Herröknanäs 2005 (HRY) *Härad* Björnvad 2010 (HRY S) *Katrineholm* 1300 m SO om Katrineholms gård 2001 (HRY S) *Nicolai* 600 m OSO om Linudden 2010 (HRY) Strandstuvikens NR - flerst, 2003-2006 (HRY S) *Nykyrka* Rättningenäset 2002 (HRY S) *Ornö* Västergården 2005,2009 (A.Svenson) *St.Malm* Melån nära Åkforsån 2004 (HRY), Kårtorp 2003 (HRY S) *Svärta* 400 m SSV om Västra Djupvik 2001,2003 (HRY S), Labro ängar 2001 (HRY S) *Tunaberg* Mödalen nära stigen 2010 (HRY), 200 m VSV om Strömhult - rikligt (HRY S), Lilla Utterviks hage 2010 (HRY), Sjöskogen SV om Sjöskogsslätten 2008 (HRY) Årdala Sörby Ö och S om lv 2001,2009 (HRY S). Rödlitad (EN). I SFL sorterad under sekt. *Celtica*.

Sekt. *Palustria* - strandmaskrosor

T. balticum - östersjömaskros, tämligen allmän - 87 fynd. Nästan enbart vid havet.

T. crocinum - saffransmaskros, senast 1934.

T. egregium - smalfjällig strandmaskros. Lokal: *Nicolai* Strandstuvikens NR - flerstädes, vissa år riklig 2003, 2006 (HRY S). Representerad i området av "fallacinum"-typen, som möjligen representerar en egen art. Ny för Sdm. Rödlistad (EN).

T. limnanthes - vätmaskros, senast 1960, eftersökt men ej återfunnen.

T. lissocarpum - slätmaskros, senast 1916. Rödlistad (CR).

T. pseudosuecicum - sankmaskros, senast 1992, eftersökt men ej återfunnen. Arten bestämd av Jan Kirschner, men möjligen rör det sig bara om en pollenförande form av *T. suecicum*. Rödlistad (CR).

T. suecicum - strandmaskros, mindre allmän - 28 fynd.

Sekt. *Taraxacum* (Sekt. *Ruderalia*) - ogräs-maskrosor

T. aclidiforme (**T. pilosella**) - gråhårig maskros, allmän - 110 fynd.

T. acroglossum - fågelfotsmaskros (övergivet namn: trumpetmaskros), tämligen allmän - 41 fynd.

T. acrolobum - spetsmaskros, mindre allmän - 16 fynd.

T. acutangulum - svansmaskros, senast 1941.

T. aequilobum - vridmaskros, mycket allmän - 350 fynd.

T. aethiops - finmaskros, mindre allmän - 12 fynd.

T. alatum - vingmaskros, mycket allmän - 352 fynd.

T. altissimum - rödtandad maskros, sällsynt. Ny lokal: St.Malm, 150 m S om Sörgölet 2009 (HRY S).

T. amaurolepis - stjärnmaskros, senast 1991.

T. amplum - kantmaskros, allmän - 142 fynd.

T. ancistrolobum - rundmaskros. Nya lokaler: *Kila* 500 m SSO om Lundäng 2010 *Ludgo* nära kyrkan 2009 *Nicolai* Nyköping vid COOP Forum 2011 (samtliga HRY S).

T. angustisquameum - spenslig maskros, mycket allmän - 256 fynd.

T. arrhenii - kungsmaskros. Ny lokal: Årdala Sörby vid lv 2009 (HRY S).

T. aurosulum - segelmaskros. Ny lokal: *Tyresö* Fårdala skola 2003 (HRY S).

T. baeckiiiforme - bandmaskros. Ny lokal: *Vansö* Plångsta 2008 (HRY S).

T. biforme - klockmaskros, allmän - 173 fynd.

T. borgvallii - Borgvalls maskros, tämligen allmän - 81 fynd.

T. breviflorum - klumpmaskros, senast 2000.

T. broddesonii - Broddesons maskros. Nya lokaler: *Brännkyrka* Bandhagens läroverk 2010 (HRY S) *Kila* 500 m S om Lundäng 2010 (HRY S) *Stigtomta* Åsby vid Hallbosjön 2003, det. H.Øllgaard (samtliga HRY S). Nybeskriven art.

T. cacuminatum - näbbmaskros. Lokal: *Ytterjärna* Trindborgen vid Brandalsund 2011 (HRY S) - Ny för Sdm.

T. caloschistum - trasmaskros, tämligen allmän - 56 fynd.

T. canoviride - krokmaskros, senast 1980-talet, det. H.Øllgaard, belägg saknas (O.Strohl).

T. capillosum - luddmaskros, mindre allmän - 13 fynd, tidigast 1992, senast 2011. Nybeskriven. Ny för Sdm.

T. capnocarpum - rökmaskros, senast 1938.

T. carptum - greppmaskros. Lokaler: *Barva* strax S om Strand 1997, det. H.Øllgaard (HRY S) *L.Malma* 400 m O om Snösvad 2005, det. H.Øllgaard (HRY S) *Åker* Klockartorp 1990, det. H.Øllgaard (HRY S). Nybeskriven art. Ny för Sdm.

T. caudatulum - sågmaskros, senast 1997.

T. coartatum - trasselmaskros, senast 1996.

T. concinnum - svärdmaskros, senast 1940.

T. conforme - vek maskros. Ny lokal:

Sundby Sundbyholmsön nära bryggan 2009 (HRY S).

T. contractum - tungmaskros, mindre allmän - 14 fynd.

T. copidophyllum - dolkmaskros, allmän - 125 fynd.

T. cordatum - hjärtmaskros, allmän - 133 fynd.

T. crispatum - krusmaskros, mindre allmän - 15 fynd.

T. crociflorum - röststrimmig maskros, tämligen allmän - 97 fynd.

T. cyanolepis - cyanmaskros. Ny lokal: *Helgona* Ekensberg 2007 (HRY S).

T. deltoideum - sörmlandsmaskros, mycket allmän - 203 fynd. I övriga landet sällsynt.

T. demens ined - korsmaskros, mindre allmän - 12 fynd under perioden 2006-2011. Ännu ej beskriven men publicerad i Norrbottens flora (Stenberg 2010). Ny för Sdm.

T. dilatatum - spårmaskros, mindre allmän - 8 fynd.

T. ekmanii - Ekmans maskros, mycket allmän - 223 fynd.

T. epacroides - rosenmaskros, senast 1995.

T. exacutum - snipmaskros. Nya lokaler: *Kila Åbo* 2004 (HRY S) *Överjärna Orrsättra* 2004 (HRY S) *Turinge* 250 m N om Berga 2010 (HRY S).

T. expallidiforme - östmaskros, tämligen allmän - 32 fynd.

T. expallidum - skäremaskros, senast 1909.

T. fasciatum - tjärnmaskros, mycket allmän - 388 fynd.

T. florstroemii - Florströms maskros, mindre allmän - 16 fynd.

T. galbanum - strävmaskros, mycket sällsynt, senast 1992.

T. geminatum - trädesmaskros, tämligen allmän - 87 fynd.

T. glossocentrum - klyvmaskros, tämligen allmän - 29 fynd.

T. glossodon - mångtandad maskros. Nya lokaler: *Björnlunda*, 200 m SO Mariefholm 2003, det. H.Øllgaard (HRY S) *Frustuna-Kattnäs* Alshagen 2004, det. H.Øllgaard (HRY S) *Nicolai* Ekensbergs vårdcentral 2004, det. H.Øllgaard (HRY S) *Tuna* Brogetorp 2007 (HRY) *Turinge* 500 m NV om Berga 2010 (HRY) *Vadsbro* 500 m N om Sörsta, conf. H.Øllgaard (HRY S) *Västertälje* Södertälje i Weda-området 2011 (HRY S) - Ny för Sdm.

T. haematicum - rödmaskros (övergivet namn: blodmaskros), mindre allmän - 18 fynd. Ofta i naturbetesmarker.

T. haematopus - blodmaskros (övergivet namn: knölmaskros), senast 1987, det. H.Øllgaard (HRY S), bestämning ej säker.

T. hemicyclum - hättmaskros (övergivet



Fig 3. Mångtandad maskros är en nybeskriven art som troligen är ganska vanlig i Sörmland. Foto: Hans Rydberg

namn: hättemaskros), mycket allmän - 340 fynd. Starkt ökande.

T. hepaticum - levermaskros, tämligen allmän - 94 fynd, ojämnt spridd.

T. homoschistum - jämn strålmaskros. Lokaler: *Gryt* Misätter vid lv 2004, det. H.Øllgaard (HRY S) *L.Malma* Eneboga 2005, det. H.Øllgaard (HRY S). Nybeskriven art. Ny för Sdm

T. horridifrons - hårmaskros, mindre allmän - 18 fynd.

T. huelphersianum - Hülphers` maskros, tämligen allmän - 99 fynd.

T. inarmatum - sorömaskros, mycket sällsynt - senast 1983.

T. ingens - jättemaskros, tämligen allmän - 71 fynd.

T. intermedium - mellanmaskros. Nya lokaler: *Nicolai*, Strandstuvikens NR 2003 (HRY S) *Tunaberg* Galtviksberget vid småbåtshamnen 2010 (HRY) Årdala Sörby i södra hagen 2009 (HRY).

T. interruptum - våningsmaskros, tämligen allmän - 25 fynd.

T. interveniens - vägmaskros, allmän - 180 fynd.

T. involucreatum - skägmaskros, allmän - 104 fynd.

T. kjellmanii - Kjellmans maskros, senast 1985, troligen starkt minskande.

T. lacinosifrons - stubbmaskros, senast 1939.

T. lacinosum - trubmaskros, senast 1972.

T. laeticolor - rutermaskros, tämligen allmän - 32 fynd.

T. laticordatum - klargrön maskros, senast 1985.

T. latissimum - bredmaskros, tämligen allmän - 50 fynd.

T. lepidum - hagmaskros. Lokal: *Nicolai* Strandstuvikens 500 m SV om Campingen 2006,2008, det. H.Øllgaard (HRY S). I övrigt bara funnen på en lokal i Småland. Rödlistad (EN). Ny för Sdm. Arten finns avbildad i Rydberg (200x).

T. leptodon - slankmaskros, tämligen allmän - 59 fynd.

T. leucopodium - vitskaftad maskros,

senast 1993.

T. linguatum - snabelmaskros, senast 1993.

T. linguicuspis - näsmaskros, senast 1940.

T. lingulatum - måsmaskros (övergivet namn: fågelmaskros), mycket allmän - 339 fynd.

T. longisquameum - bryggmaskros, mycket allmän - 301 fynd.

T. lucescens - skimmermaskros, mindre allmän - 9 fynd.

T. lucidum - björnmaskros, senast 1998.

T. macranthoides - gullmaskros, tämligen allmän - 48 fynd.

T. macrolobum - olivmaskros, tämligen allmän - 44 fynd.

T. maculatum - bläckmaskros. Nya lokaler: *Flen* 300 m V om Stensnäs 2007 (HRY S) *Stora Malm* 150 m S om Sörgölet 2009 (HRY) *Vårdinge* strax O om Prästgården 2010 (HRY S).

T. maurophyllum - svartfläckig maskros. Ny lokal: *Nicolai* Brandholmen nära Lennings väg 2009 (HRY). I SFL sorterad under sekt. Borea.

T. megalophyllum - storbladig maskros. Ny lokal: *Bälinge* Mellan Oppeby och Tallstugan 2006, det. H.Øllgaard (HRY S).

T. megalosipteron - knubbmaskros, tämligen allmän - 89 fynd, ojämnt spridd, vanligast i Stockholmstrakten.

T. melanthoides - prickmaskros. Nya lokaler: *Frustuna-Kattnäs* Gnesta vid koloniområdet 2005, det. H.Øllgaard (HRY S) *Nicolai* Nyköping vid lasarettet 2008 (HRY S) Österhaninge Sandemar vid ridbanan 2004 (HRY S).

T. mimulum - smalmaskros, mindre allmän - 23 fynd.

T. molybdolepis - kopparmaskros, senast 1940.

T. multilobum - flikmaskros, mindre allmän - 27 fynd.

T. mundulum (T. spissum) - pinnmaskros. Lokal: *Stockholm* Enske 1912 (H. Dahlstedt S). Nybeskriven art. Ny för Sdm.

T. nebulosum ined. - dimmaskros.

Lokaler: *Nicolai* 400 m N om Dalstugan 2010 (HRY S) *Torpa* nära kyrkan 1997, det. H.Øllgaard (HRY S). Obeskriven, men publicerad i Norrbottens flora (Stenberg 2010). Ny för Sdm.

T. obliquilobum - trollmaskros, allmän - 239 fynd.

T. obnubilum - taggmaskros, senast 1988.

T. obtusifrons - arkadmaskros, senast 1998.

T. obtusulum - saimamaskros, senast 1962.

T. ohlsenii - Ohlséns maskros. Nya lokaler: *Frustuna-Kattnäs* Gnesta vid Ågatan 2003 (HRY S) *Vårdinge* strax O om Prästgården 2010 (HRY S).

T. oinopolepis - klösmaskros. Nya lokaler: *Helgarö* Helgarö kläpp vid badparkeringen (HRY) *Nicolai* Nyköping på V. Kvarngatan 2002, conf. H.Øllgaard (HRY S), *Nicolai* Nyköping i Teaterparken 2009, det. H.Øllgaard (HRY S). *Katrineholm* nära Kyrkan 2009 (HRY S).

T. onychodontum - sländmaskros. Lokal:

Stockholm Danvikskrokar 1906 (H. Dahlstedt S). Ny för Sdm.

T. pallens - kilmaskros, senast 1996.

T. pallescens - blekmaskros, senast 1996.

T. pallidipes - benmaskros, mindre allmän - 20 fynd.

T. pannucium - kragmaskros. Nya lokaler: *Dunker* Mälby nära vägen 2005, conf. H.Øllgaard (HRY S) *Ytterjärna* Farstanäs 2011 (HRY S).

T. pannulatum - rännmaskros. Lokal: *Stockholm* Sofiahemmet 1943 (M. Engstedt S). Ny för Sdm.

T. patens - sköldmaskros, allmän - 186 fynd.

T. paucijugum - triadmaskros, senast 1911.

T. paucilacerum - fåflikig maskros. Lokal: *Oxelösund* Stjärnholm vid jv-banken 2000 (HRY & H.Øllgaard S). Ny för Sdm.

T. pectinatiforme - kammaskros, mycket allmän - 300 fynd.

T. persimile - honungsmaskros, senast 1941.

T. piceatum - narmmaskros, mycket allmän



Fig 4. Narmmaskrosen är troligen landskapets vanligaste maskros. Typisk är de purpurtonade holkfjällen som sitter på olika höjd. Foto: Hans Rydberg

- 421 fynd. Landskapets vanligaste maskros!

T. planum - plattmaskros, mycket allmän - 325 fynd.

T. poliophytum - huggmaskros. Lokal: *Stockholm* Sofia kyrka 1912 (H. Jungstedt S). Ny för Sdm.

T. polyodon - tandmaskros, mindre allmän - 11 fynd.

T. praeradians - vargmaskros, mindre allmän - 17 fynd.

T. privum - sillmaskros. Ny lokal: Österåker Kalkugnstorp 2003 (HRY S).

T. pseudoretroflexum - snedmaskros, mindre allmän - 11 fynd.

T. pulverulentum - pulvermaskros. Lokal: *Gåsinge-Dillnäs* 500 m N om Närlunda 2008 (HRY S). Ny för Sdm.

T. puolannei - Puolannes maskros, senast 1994.

T. purpureum - purpurmaskros, tämligen allmän - 42 fynd, vanligast i sydväst.

T. recurvum - gråmaskros, senast 1960.

Tidigare 51 fynd, nästan samtliga kring sekelskiftet, troligen starkt minskande.

T. retroflexum - vallmaskros, allmän - 290 fynd.

T. sagittipotens - äggmaskros. Lokal: *Oxelösund* Femöre fiskehamn 2011 (HRY S). Ny för Sdm.

T. scotiniforme - spinnmaskros, senast 1912.

T. scotinum - åkermaskros, mindre allmän - 17 fynd.

T. semiglobosum - klotmaskros, allmän - 178 fynd.

T. sinuatum - dalamaskros, senast 1984.

T. speciosiflorum - thymaskros. Nya lokaler: *Björnlunda* 500 m S om Bjursnäs 2008 (HRY S) *Nicolai* 700 m NV om Björshult 2011 (HRY S).

T. splendidum - hajmaskros, mindre allmän - 10 fynd.

T. stenoglossum - Dahlstedts maskros, tämligen allmän - 74 fynd.

T. stenoschistum - drakmaskros, mycket allmän - 309 fynd.

T. stereodes - trappmaskros, senast 1993.

T. subalatum - rodermaskros. Lokal:

Frustuna-Kattnäs Gnesta vid Stopp Matmarknad 2006, det. H.Øllgaard (HRY S). Ny för Sdm, enda kända svenska förekomsten i modern tid.

T. subcanescens - grågrön maskros, senast 1999.

T. subcyanolepis - smal östmaskros, Lokal: Östertälje nära jvgstn 1996, det. H.Øllgaard (HRY S). Ny för Sdm, ingick tidigare i *T. expallidiforme* coll.

T. subglaucescens - blågrön maskros. Lokal: *Svärta* strax SO om Malmbyggghagens villområde 2008 (HRY S). Ny för Sdm.

T. subhuelphersianum - opalmaskros, tämligen allmän - 87 fynd.

T. sublaeticolor - blackmaskros, tämligen allmän - 52 fynd.

T. subpraticola - lågmaskros. Ny lokal: *Nicolai* Nyköping i landshövdingens trädgård 2008, det. H.Øllgaard (HRY S).

T. subrubescens - vasstandad maskros, senast 1940.

T. subundulatum - indianmaskros. Lokal: Österåker strax V om Stenstorp 2010 (HRY S). Ny för Sdm.

T. tanyphyllum - neptunmaskros, tämligen allmän - 58 fynd.

T. tenebricans - hjulmaskros, allmän - 183 fynd.

T. tenue coll. - glesmaskros, mindre allmän. Den sörmländska populationen tycks tillhöra en obeskriven art, denna funnen på ett 10-15 lokaler.

T. theodori - Theodors maskros. Lokal: *Dunker* Mälby nära vägen 2005, det. H.Øllgaard. Ny för Sdm.

T. trilobatum - klomaskros. Nya lokaler: *Helgona* Nyköping, Brandholmen nära Lennings väg 2009 (HRY S) *Vårdinge* 400 m N om Balsberga 2010 (HRY S).

T. tumentilobum - uddmaskros, mycket allmän - 348 fynd.

T. undulatiflorum - strålmaskros, tämligen allmän - 36 fynd.

T. undulatifforme - spretmaskros, senast 1962.

T. valens - vinmaskros, mindre allmän - 16 fynd.

T. vastisectum - buktmaskros, mindre allmän - 8 fynd.

T. vitellinum - ullmaskros. Nya lokaler: Nicolai Nyköping Östertull 2002, Arnö vid ICA-affären 2003, Östra skolan (samtliga HRY S).

T. xanthostigma - gyllenmaskros, mindre allmän - 28 fynd.

Citerad litteratur

Rydberg, H. 2008: Checklista för svenska maskrosor. *Svensk Bot. Tidskr.* 102: 100-120.

Rydberg, H. 2009: Strandstuviken - ett paradiset för fåglar och maskrosor. *Daphne* 2009:1.

Rydberg, H. & Wanntorp, H.-E. 2001: *Sörmlands flora*. Botaniska Sällskapet i Stockholm.

Stenberg, L. (red.) 2010: *Norrbottnens flora III*. SBF-förlaget, Uppsala.



Fig. 5. Indianmaskrosen är tidigare bara funnen på ett par platser i landet och sannolikt mycket sällsynt. Foto: Hans Rydberg

Sällsynt svamp hittad!

KLAS JAEDERFELDT

Söndagen 11/3 2012 hittade jag i en skog söder om Vingåkers samhälle den mycket sällsynta "tickan" (svamp som växer på ved) *Diplomitoporus flavescens*, gulporig ticka. Svampen är rödlistad men har konstigt nog ett ganska lågt värde (VU) i rödlistningssammanhang på grund av att de lokaler där svampen växer inte är direkt hotade. Trots detta är den otroligt sällsynt i Sverige. Enligt rödlistan skall den ha hittats i sex landskap, och antagligen bara med något enstaka fynd/landskap. Detta

är det första fyndet i Södermanland och jag hoppas att det kommer att bli ett biotopskydd runt svampstället så att svampen kan få leva och sprida sig. Tickan växte på undersidan av en klen tallåga som var delvis begravd i mossan i en ganska bergig skog.

När jag hittade svampen kände jag genast igen den, men verifierade naturligtvis med mikroskopiering. Denna i Sverige så sällsynta svamp hittade jag i mängder i tallskogarna i Litauen för några år sedan!



Foto: Klas Jaederfeldt

Kattfot - årets växt 2012

Kattfot, *Antennaria dioica*, är en välkänd och älskad blomma som tyvärr minskar - ett öde som den delar med många andra ängsväxter.

Kattfot tillhör familjen korgblommiga växter och blommor i maj-juli månad. Den är flerårig och bildar mattor med utlöpare som har en bladrosett i spetsen. Blommorna är skildkönade vilket det latinska namnet dioica syftar på. Det innebär att en individ endera har hanblommor med ståndare eller honblommor med pistiller. Blomstjälken är 5–20 cm hög och i dess topp sitter 2–8 blomkorgar. Holkfjällen som sitter ytterst i varje blomma kan variera i färg från vitt till rosa och ibland även i mörkrött. Bladen är tätt ludna på undersidan medan ovansidan är mer kal. I Sverige finns ytterligare tre arter i släktet men de är samtliga fjällväxter.

Kattfot växer på torr och mager ängsmark i hela Sverige och den går även upp i fjälltrakterna. Vägkanter, som är vår tids största slättermark, kan också utgöra växtplats för kattfot. Ibland kan arten växa på berghällar och sällsynt i gles skog. Lokalerna har ofta någon typ av hävd, genom bete eller slätter. Liksom många andra växter som påträffas i så kallade ängsmarker är kattfot mycket känslig för konstgödsel och liknande. Då försvinner den först av alla ängsväxterna från lokalen.

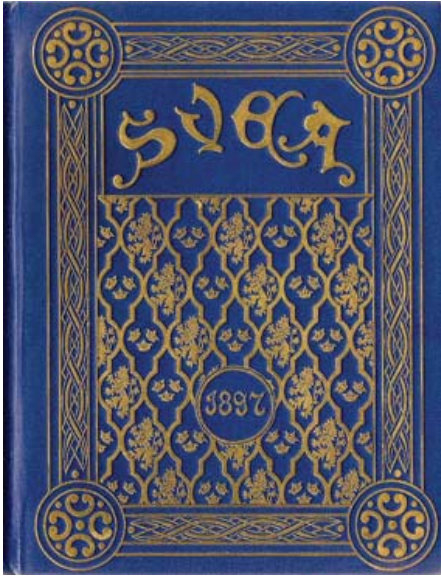
Under 2012 behöver vi din hjälp att rapportera fynd av kattfot. Rapportera direkt i Artportalen och försök att uppskatta den yta som täcks av kattfot och beskriv växtplatsen. Ange också gärna eventuella hot mot beståndet eller andra uppgifter som kan vara av värde, t.ex. vilken blomfärg och kön klonerna har.



Hanblomma av kattfot.
Foto: Thomas Gunnarsson



Honblomma av kattfot.
Foto: Thomas Gunnarsson



Strindbergsåret 2012

Svea, eller *Svea folk-kalender*, var en kalender som utgavs en gång om året 1845-1908 av Albert Bonniers förlag. Svea blev den största och populäraste av kalendrarna i Sverige på 1800-talet, och utkom varje år lagom till jul. Flera författargenerationer bidrog i kalendern och här återfinns en stor del av tidens svenska kulturelit. August Strindberg publicerade sju originalbidrag i Svea (1881, 1884, 1887, 1889, 1896, 1903 och 1905). 1896 handlade bidraget om Sveriges natur. Här återges de inledande sidorna.

Svensk natur.

En inledande öfverblick af

August Strindberg.

En uppsvensk, som endast på nattåg genomrest Sveriges sydligaste provins för att komma ut till Europas fastland och sedan, efter flerårig vistelse i Tyskland och Frankrike, företager några ströftåg i det södra och västra Skåne, skall till en början med förvåning märka, att han icke kommit hem. Han har rest norrut ett par dagar, genom Nordtysklands triviala åkerbrukslandskap, kanske genomfarit Brandenburgs sandsvältor och Mecklenburgs flackland, lämnat den tyska hamnstaden, och efter en dagsresa på hafvet, alltjämt norrut, landar han på en ljus strand, öppen och ljus, där de gulhvita kalkblocken bilda en skoning mot sundets blå böljor.

Från stranden, som mera ger intrycket af fransk än tysk kust, sträcker sig landet inåt i öppna slätter, än slåta som ett golf, än svepande sig i sköna våglinier, där åkarna breda ut sig som väl kammade fallar. Här frodas det ömtåliga bohvetet på slåta fält mellan krit- och flintbollar, och i lerorna knyter hvitbetan sina sockerförande rotknölar under det saftgröna blastret; i vägkanten följer vägvärden eller vilda cikorian och på banvallen det exotiska harriset af den sydliga ginstfamiljens guldblommiga släkte; torfhägnets bindes af korgvidet, hvars grönskande spön aldrig få ro för hafsvindarna; uppkörseln till herrgården är bevakad af kanada- eller virginia-poppeln, någon

Svea 1896.

12

gång af den lombardiska. Det är ett fullkomligt främmande landskap för den hemmasittande uppsvensken, men för den bereste är det ett nordfranskt.

Där slätten åter tager ryggstöd mot en ås, där möter först den skånska hagen, så olik sin nordligare namne. Förposterna mot den öfverallt framträngande åkern utgöras af de elegantaste benvedsbuskar, hagtorn, slån, cornell, vildapel, getapel och brakved, allt sammanväfdt af vildhumle, vindor, kaprifolium. Intränger man en höstdag särskildt i denna småskog, då solen bryter mot nyss regnbegjutna löf och belyser det lilla vildäpplets rödgula facer, de rosenröda trekantiga benvedsbären, hagtornets eldröda och slånbuskens daggbå frukter, förvånas man öfver den yppighet som underskogen mäktar utveckla under väldiga ekars, askars och lindars hägn, på samma gång man tjasas af det fina luftiga behaget i grenarnas rytm, i kvistarnas utsökta teckning och bladverkets prydliga anordning.

På den däfna myllan synas ännu i hösten hamnar af sydliga gräs och örter, såsom jättegröet, förtjänande plats i en makartsbukett, och skogsstarren; *Corydalis cava*, hålnunneörten, *Rumex sanguineus*, skogssyran, *Gagea spathacea*, hølster-vårlöken, *Galeobdolon luteum*, gulsugan och den för bokskogen karakteristiska *Circæa* med det rent parisiska tillnamnet *Lutetiana*. Följa vi den lilla bäcken, som sakta rasslar mellan trädrötter och skiffrar, upptäcka vi nordbor snart den ofantliga skillnaden mellan denna själfsådda park och vår steniga hage, där, mellan mossklädda bergknallar och block af gråsten under aldrig mognande barrträd och masurbjörkar, den krympta enen bildar underskogen vid sidan af ljungen och lingsriset, där blåklockan och kovallen pryda de snaggiga gräsdunkar som kunna breda sig mellan trädrötter och stenar. Jämförelsen får icke anses förhatlig, och må den utfalla efter tycke eller icke, olikheten framgår dock alltid.

Vandra vi återigen ut på slätten och draga oss uppåt landet, öfver torftäcker, förbi mergelgrafvar, utåt leriga stubbåkrar, där gåsflockarna leta korn, skrämna vi kanske upp en raphhönskulle, möta möjligen ett kvarlevande storkpar, höra törhända de strykande vildsvanarnas kackel, se vi snart i fjärran, där slätten krupit upp att söka ryggstöd mot åsen, en löfverkskontur i sköna undulerande linier, som för oss, Mälarstrandens barn, vana att se den taggiga granskogshorisonten, lockar och stämmer som dunkla minnen från sagböckerna, från vår ungdoms första romantiska teaterstycken . . . det är bokskogen. Träda vi in under de mörkgröna hvalfven nu på hösten, märka vi först behaget af att kunna se fritt och långt, känna fördelen af att få sätta foten på jämn, slät mark, ty boken är icke vän af bergstigningar som barrträden. De skönt tecknade stammarna, smidigare än ekens, äro färgade i en ljusgrå, stundom matt silfverton, på hvilken brungröna mossor, grågröna lafvar satt sina kraftiga toucher. Bläser det uppe i kronorna är det lugnt därnere, och de hårda löfvens svagt klingande, stundom rasslande och hviskande ljud, äro stämde i en gladare tonart än de melankoliska barrträdens tunnsträngade colsharpor. Men nu är bokskogen tung, ty det är höst, och löfven ha blifvit tjocka och mörka, regndisan har trängt in från hafvet, och örterna på marken äro för länge sedan dödade af brist på ljus. Om vintern åter, då är skogen ljus, och de härliga skelleten visa i sin imponerande nakenhet hemligheten i stam- och grenbildningens matematiska proportioner, på hvilka dess skönhet ytterst är byggd. Är det då en kall, blåsigt dag, skall man höra nya toner i bokskogen: när vinden drager genom topparnas aflöfvade ris, susar det som i riggen på en fregatt och det knakar i de frusna stammarna, hela skogen omkring, gifvande kommentarien till det för nordbon oförstådda Horatianska *silvæ laborantes*, de »arbe-

tande skogarna». Skinner då solen på de rimfrostiga unga bokbuskarna, som behålla sina guldgula löf till knopparnas skydd, skymtar ett lättfotadt rådjur mellan vedtrafvarna, smyger en räf i spåren på en oförsiktig vinterhare, och skriar den brokiga nötskrikan, då har bokskogen visat sig i sin för uppsvensken mest tilltalande dräkt, ehuru sydsvensken säkert håller sin skog kärast då han om våren i ett enda slag slår ut i en bjärt grönska.

Återvända vi emellertid till hösten, vandra ut ur skogen och nalkas den lilla insjön, där slottet ligger, löper vägen under ekar, hvilka här, rotade i den djupa myllan, skjuta mer i höjden och se vekligare ut än våra nordliga; den solskensgula, väl sandade allén är kantad med lindar. Enstaka avenbokar, små läckra träd, än mera sydlandingar än boken, breda sina lindliknande kronor, bärande almens löf i miniatyrform och lönnens frukter. Och de följa den höga trädgårdsmuren ända till slottsporten, där de förvandlas till den vackraste och bildbaraste af alla häckar. Möta vi här trädgårdsmästaren och af honom införas i lustgården, måste vi anlita vår sakkunnige förares vetande för att komma till rätta med alla de främmande härligheter dem fördelaktig jordmån, gynnsamt klimat och tillräcklig omvårdnad här framtrölat. Dvärgpalmen och magnolian, japanska fernisträdet och tulipanträdet erinra ännu i hösten om Italiens villaparker. Detta resliga, askliknande träd med pardelade feta, blanka blad och de gröna, saltsyreluktande frukterna är det kungliga valnötsträdet, *Juglans regia*. Dessa spensliga, linden liknande stammar med det bleka löfverket, under hvilket ännu blekare små hallon döljas, är det hvita mullbärsträdet, hemma från medelhafstrakterna och högt värderadt af silkesmasken. Detta halfstammiga, mörkbladiga träd med citrongula, päronformiga frukter är den äkta kvitten, Aphrodite helgad och i Tusen och en Natt en stående rätt. Här är den ädla kastanjen in-

fångad och tvingad att ge mogen frukt i varma år, och hvi'ken man först i sydligaste Tyskland, kanske först i branterna vid Vierwaldstättersjön kan återfinna vild med dess klufna liksom åkslagna svarta stammar och dess kransställda, sköna löf.

På slottsmuren klänger äkta vinrankan ända upp öfver första våningens fönster, där den blå Frankenthalerklasen hänger sida vid sida med den hvita Fontainebleaudrufvan.

På murens spalier äro persikor och aprikoser nyss skördade och för längesedan i kasten, där orangen ännu glöder i en nordlig Britmäss-sommars varma solsken.

Men kommer vintern och alla löfträden falla, då skulle det här, där nordens evigt gröna barrträd saknas, se ännu ödsligare ut än i höga Norden, om icke några ständigt grönskande buskar behöllo sin löfskrud: lagerkorsen, *Evonymus*, och framför alla järneken, *Ilex*, som när ett par manshöjder och midt i snön ståtar med sina taggade eller hela blad och eldröda bär.

Detta är Skåne, Sveriges hafomflutna Peloponnesus, kanske det skandinaviska Hellas där kulturen först slog sig ner och utvecklades hastigast under de mest gynnsamma förhållanden. Men det är icke hela Skåne, ty sätter man sig på järnvägståget i Lund och reser norrut, skall man inom en timme märka huru landskapet förändras. Redan mellan Stehag och Höör har den bördiga slätten upphört; boken krymper och bildar icke mer någon skog utan är blandad med ek och björk; och efter Höörs station uppträder mager tallskog på sandås och i ljungbackar; madängar växla med hårdvallar; vid Tjörnarp stannar man ännu några minuter i en härlig boklund, åker strax därpå in mellan rullstensåsar och sterila sandbackar, där björken nu står gul mellan gröna enbuskar och bruna alar; känner hemmet nalkas när man passerar ett brant grästensberg, rusar igenom ett uppländskt bondlandskap med råg-

Botanikdagarna 2011

I månadsskiftet juni-juli 2011 hade Uppland besök av ett hundratal botanister från hela Sverige. Turen hade kommit till Uppland att vara värdar för Svenska Botaniska Föreningens Botanikdagarna. Med Biskops-Arnö folkhögskola som bas ägnades tre heldagar åt exkursioner. En dag åt öster – Järvafältet, Sigtuna och Skokloster, en dag åt söder – vattenväxter i Håbo och Upplands-Bro och en dag åt väster – norra delen av Enköpings kommun. Första kvällen ägnades åt presentationer av området, folkhögskolan och Upplands vegetation och de andra två åt en trädexkursion på Biskops-Arnö och en fågelexkursion till Hjälstaviken. Efter dessa fullmatade dagar och med ett gynnsamt väder kommer många att ha med sig ljuva minnen av Upplands natur under lång tid.

Text och bild Mora Aronsson.





Myggbloster





Sjöhjortron



Småsvalling





Vattenaloe

Till sist tre av mina egna bilder från Botanikdagarna.
 Bilden till höger från avslutningskvällens underhållning.
 Staffan Kihl



Projekt Stockholmstraktens mossor

Kontaktperson: Niklas Lönnell, Box 25195, 750 25 Uppsala
 niklas.lonnell@comhem.se (hem), niklas.lonnell@botan.su.se
 070-574 57 96, 070-720 57 82

Floraväktaransvariga

Stockholms län (AB) Bo Eknert, Ekhagsvägen 10, 114 18 Stockholm
 bo.eknert@natgeo.su.se
 08-511 723 05, 073-766 9308

Uppsala län (C) Mora Aronsson, Övergran Kyrkängen, 746 93 Bålsta
 mora.aronsson@habonet.se
 0171-522 08

Södermanlands län (D) Bo Karlsson, Måsvägen 26, 641 93 Katrineholm
 bovil@telia.com
 0150-39197

Botaniska Sällskapet i Stockholm - styrelse 2012

Ordförande	Simon Jakobsson, simon.jakobsson@live.se, 070 – 749 66 20
Sekreterare	Ida Trift, ida@trift.se, 08-6644622 (hem)
Kassör	Maya Edlund, maya.edlund@gmail.com, 076-206 46 15
Ledamöter	Britta Ahlgren, brittaahlgren@yahoo.com Margareta Danielsson, margareta.danielsson@vinnova.se, 08-6439699 Börje Drakenberg, borje.drakenberg@gmail.com, 08-747 92 34 Joakim Ekman, joakim.ekman@swipnet.se, 08-6633447 Bo Eknert, bo.eknert@natgeo.su.se, 08-511 72 305, 073- 766 93 08 Kerstin Frostberg, kerstin.frostberg@telia.com, 08-59255587 Lenn Jerling, lenn.jerling@botan.su.se, 0760-06 35 10, 0176-85 205 Per-Ola Karis, karis@botan.su.se, 076-816 37 68 Stella Malmgren, stella_malmgren@msn.com, 070-444 52 34

Upplands botaniska förening - styrelse 2012

Ordförande	Mora Aronsson, mora.aronsson@habonet.se, 0171-52208, 070-6682682
Vice ordf.	Fia Bengtsson, fia.bengtsson@ebc.uu.se, 070-270 08 07
Sekreterare	Ellen Salomonsson, ellen.salomonsson@gmail.com, 073-845 74 33
Kassör	Roger Andersson, roger.p.andersson@slu.se
Ledamöter	Henrik Berg, henrik.berg@spray.se, 070-940 62 88 Siri Holmberg, sir_ris@hotmail.com, 070-611 39 31 Alexandra Holmgren, alexandra.holmgren@gmail.com, 070-2286903 Kim Karlsson Moritz, kim-karlsson-moritz@hotmail.com, 070-252 25 25

Daphne

Årgång 23, Nr 1 2012

Innehåll

- 1 Redaktören har ordet
- 2 Botanik för nybörjare - *Lisel Hamring*
- 5 Piggrör, *Calamagrostis varia*, funnen på fastlandet - *Henry Gudmundson*
- 6 När vi räddade Upplands enda ljungögontröst - *Alexandra Holmgren*
- 8 Sörmlands maskrosor - en reviderad förteckning - *Hans Rydberg*
- 18 Sällsynt svamp hittad! - *Klas Jaederfeldt*
- 19 Kattfot - årets växt 2012
- 20 Strindbergsåret 2012
- 25 Botanikdagarna 2011



Knärot, *Goodyera repens*
Från Botanikdagarna 2011
Foto: Staffan Kihl