

# *Daphne*

Årgång 21  
Nr 1 2010



## *Daphne*

Utkommer med 2 nummer/år och ges ut av Botaniska Sällskapet i Stockholm i samarbete med Upplands botaniska förening.

### **Redaktion**

#### *Redaktör*

Hans Rydberg  
Ek, Västergården, 646 91 Gnesta  
0158-10722, 070-394 43 63  
hans@cmag.se  
*Teknisk redaktör*  
Staffan Kihl  
08-7110296, 070-288 88 97  
s.kihl@telia.com

### **Botaniska Sällskapet**

Botaniska institutionen  
Stockholms Universitet  
106 91 Stockholm  
E-post: styrelsen@bsis.org  
Hemsida: bsis.org  
Bankgiro: 5272-8193  
Plusgiro: 196094-7  
Medlemsavgift: 150 kr/år.

### **Upplands botaniska förening**

c/o Avdelningen för växtekologi  
Villavägen 14  
752 36 Uppsala  
E-post: botaniska.sektionen@gmail.com  
Hemsida: sbf.c.se/BSU  
Plusgiro: 327956-9  
Medlemsavgift: 100 kr/år.

### **Prenumerationer**

Ingår i årsavgiften till resp. förening.  
Avgift för separat prenumeration (150 kr/år)  
sätts in på resp. förenings postgiro.

### **Adressändringar**

Meddelas resp. förening via post eller e-post.

### **Kontakt**

Frågor, material till tidskriften etc. kan skickas till någon i redaktionen eller via e-post till daphne@bsis.org

Årgång 21 nr 1 2010  
ISSN 1101-5527  
Rentryck AB, Tullinge

## **Bidrag till Daphne mottages tacksamt!**

Manus skickas till redaktören via post eller e-post eller till daphne@bsis.org.

### **Instruktion till författare**

Vi ser gärna att du skriver manuskript på dator i något ordbehandlingsprogram. Kontakta redaktionen om du inte kan leverera materialet i digital form. Det redaktionella arbetet underlättas betydligt om vi får filen med manuskriptet via e-post, på diskett eller CD-skiva. Vi kan läsa de flesta ordbehandlingsprogram direkt. Om du använder ett ordbehandlingsprogram som är ovanligt idag, tag kontakt med redaktionen. Gör eventuella tabeller eller uppställningar med hjälp av tabulatorer (ej mellanslag) mellan kolumner. Bifoga gärna utskrift.

Börja alltid manuskriptet med titeln på artikeln följt av namn på författaren/författarna. I slutet av artikeln ska eventuell citerad litteratur samlas under rubriken "Litteratur". Vi ser gärna att artiklarna illustreras. Har du problem med lämplig illustration, ta kontakt med redaktionen i god tid så kan vi säkert hjälpa till. Manuskript kan vara korta eller långa. Planerar du ett manuskript på mer än tio sidor - tag kontakt med redaktionen i god tid! Om du skickar manuskript till "Medlemstorget" är kraven på utformningen lägre ställda - se för övrigt presentationen i detta nummer av Daphne. Har du några frågor är du välkommen att höra av dig till redaktionen.

Omslagsbild: Backsippa, *Pulsatilla vulgaris*.  
Foto: Hans Rydberg

## Redaktören har ordet

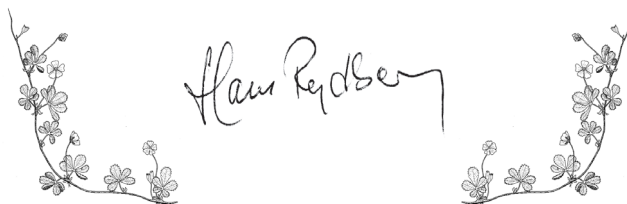
Islutet av detta år kommer Upplandsfloran ut. Det är ett stort ögonblick i Botaniska Sällskapets historia. Inom loppet av 30 år har Sällskapets medlemmar och många andra inventerat kärlväxterna i två artrika landskap och har då dessutom färdigställt två magnifika bokverk om floran i vårt område. Flororna kommer att bli en fantastisk plattform för framtiden – för floraövervakning, naturskydd och som underlag för fördjupade undersökningar i mindre områden eller inom speciella växtgrupper där vi ännu har otillräcklig kunskap.

Vi kommer i Daphne och genom Artportalen kunna följa den botaniska aktiviteten i de båda landskapen, men det kräver också att du som botaniskt intresserad också dokumenterar dina fynd. Om du inte själv vill eller kan lägga in dina observationer i Artportalen – be någon annan göra det! Det viktiga är att fynden kommer in så att vi i tabeller och på kartor kan se var de finns. Många tidigare fina växtfynd har idag sannolikt blivit bortglömda då avlidnas anhöriga kanske lämnat värdefulla fältdagböcker till återvinningen. Utnyttja gärna Daphne – där kan du skriva mer om ditt eller dina fynd.

Nu när Sörmland och Uppland är färdiginventerade är sommaren 2010 den första på 30 år som Sällskapets medlemmar inte har någon inventeringsruta att gå till. Det är därför glädjande att kunna berätta att vår granne i väster, nämligen Västmanland, i sommar

startar upp ett landskapsfloraprojekt. Inventeringen drivs av den nybildade Botaniska Föreningen i Västmanlands län. Ulf Malmgrens flora över Västmanland från 1982 var delvis en ekologisk flora och helt unik i sitt slag, men inventeringarna genomfördes inte konsekvent och systematiskt, varför det nystartade projektet är mycket välkommet. Så om du vill engagera dig i Västmanlands flora, tag kontakt med Christina Flint Celsing på telefon 021-12 10 06. Bra information får du på föreningens hemsida [www.sbf.c.se/bfv](http://www.sbf.c.se/bfv)

Det är nu den 22 april och snöflingorna singlar över landskapet. En snörik och kall vinter har följts av en relativt kall april och våren är därför, trots en snabb snösmältning, något försenad. Det finns därför tid att fundera på vad fältsommaren ska användas till. Dina stora kunskaper behöver tas till vara. Kanske du kan engagera fler människor att intressera sig för botanik, till exempel på ”De vilda blommornas dag” söndagen den 20 juni. Kanske vill du veta mer om floran i din hembygd. Du kommer snart märka att landskapsflororna lämnar en del brister efter sig. En fördjupad inventering kommer att ge nya oväntade fynd! Och glöm inte Floraväxteriet – leta efter våra allra mest hotade växter och se efter hur de mår! Det finns att göra – den saken är klar – och det är viktigt att vi alla engagerar oss i vården av den rika flora som till viss del är på väg att gå förlorad.



Hans Rydberg



# Lönnens knoppar

SONJA STRÖMKVIST BLYCKER

Där stod en gammal lönn. Lönnen var inte så stor men hade en rik och vackert väl-förgrenad krona och jag såg den från mitt kök i torpet. Jag tyckte om att betrakta lönnen där den stod på sin plats inte så långt ifrån vedboden. Stammen var smal för att vara ett gammalt träd och hade grå lavar på barken, vilket gav den ett strimmigt utseende. Jag hade inte bott så länge i det gamla torpet, som även var omgivet av andra lövträd som ask, asp, björk, ek, rönn, sälg och hägg. Bakom vedboden kunde jag ana en lönnskog med fjolårsskott och unglönnar. Längre ut växte det hundra-åriga granar.

Min samboende vän, som såg att den gamla lönnen lutade något mot telefonledningen, ville säga ner trädet. Torpet låg ju avsides och en fungerande telefon var viktig, men nej, jag kunde inte tänka mig det. ”Hellre binder jag fast det i vedboden” blev mitt svar. Men en morgon i slutet av februari när jag kom ner i köket och som vanligt såg ut mot lönnen så fanns den inte där. Min andning upphörde för en stund och jag såg utan att förstå, utan att vilja se vad som hänt. ”Mitt träd” var avsågat. Med hela den stora kronan, som nu var full av tusentals knoppar, låg lönnen där avskuren från sin källa till fortsatt liv. Någon hade enligt sitt sätt att se det fattat ett rationellt beslut, men för mig blev det en sönderslitande saknad. Sedan kom ilskan och så förtvivlan. Och sorgen över att mista detta träd, denna lönn som blivit en del av både min yttre och inre värld.

Under vintern hade jag sett snön avteckna sig så vackert när den följsamt låg på stam, grenar och kvistar. Under dagar av kyla och solsken hade lönnen gnistrat och glimmat i regnbågens alla färger och jag hade betraktat

och hänförs av all denna skönhet. Eftersom ingen annan belysning fanns mer än månen på natten (när den nu var uppe) kunde jag klara vinterkvällar se stjärnhimlen. Stod jag under lönnen hängde stjärnorna som smycken i lönnens nakna krona. Ibland sprang ekorrarna uppför stammen och kastade sig sedan till vedbodstaket för vidare färd upp mot de stora granarna. Småfåglarna mellanlandade ofta i trädet under flygningarna fram och tillbaka till fågelbordet. Ja, det var ett träd av stor betydelse. Dessutom hade lönnen ett eget liv att leva. Och nu var den fälld till marken.

När den första förtvivlan släppt och efter det att jag fruktlöst letat efter den, eller de, som sågat ner trädet närmade jag mig till sist sakta lönnen och betraktade med sorg och vemod dess grenar, dess kvistar och dess tusentals rödbruna knoppar. Nu skulle dessa knoppar vissna ner, just när de snart skulle börja leva sina enda liv, utvecklas och i många fall bära nytt liv. Vad fanns att göra inför dessa nedslående framtidsutsikter?

Nu fick jag tanken att skära av kvistar och göra buketter att ge bort till hantverkarna som hjälpte till i stugan (kanske hjälpte till att säga ner lönnen...?). Jag kunde ge lönnkvistar till vänner som kom på besök och så själv ta in några. Ja, då skulle åtminstone några knoppar få möjlighet att slå ut. Sagt och gjort. Den första buketten blev till och det var mycket ovant att se dessa avklippta lönnkvistar som en bukett. De var litet knotiga och här och där satt de hårt slutna skulpturala knopparna. Jag satte lönnkvistarna i en vas på köksbordet. Fortfarande var det svårt att acceptera trädets nesliga färd mot marken och den i mitt tycke obefogade oron för telefonledningen. En lönn faller inte hur lätt som helst. Säkert hade den

kunnat stå där i lugn och ro många år till tänkte jag, inombords fortfarande förstummad av det som skett utan min vetskap. Skulle jag acceptera det som skett? Skulle jag acceptera det som skett och ... förlåta? Det fick tiden ge svar på.

Eftersom jag sedan många år sett nära på naturen och gjort växtstudier, dock inte av knoppar mer än sälj och hassel i folkskolan och långt senare av kastanj, så var jag just då i färd med att, i kammaren intill köket, studera rosa och grönskimrande frön från syren. Min lupp hade jag bredvid mig för att kunna se färg och form på nära håll. Buketten på köksbordet stod i en glasvas från 1930-talet. Vasens lätt buktade form svarade fint mot kvistarnas knotighet och höll dem väl samlade. Varje dag iakttog jag kvistarna med samma förundran ... tänk ... lönnkvistar inomhus... i vas ... så ovanligt och överraskande.

Jag visste ingenting om knopparna ännu. När det gått fem, sex dagar fick jag se att det börjat hända någonting med knopparna i kvistbuketten i köket... men ... så egendomliga de nu började se ut, särskilt den största knoppen längst upp i toppen på en av kvistarna. Jag skyndade mig nu att hämta luppen från kammaren intill, böjde mig över knoppen och där blev jag andlöst stående. Vad var detta? En märklig varelse i rött och grönt ... och längst upp full med hår... hade trätt fram bakom de tidigare rödbruna knoppfjällen. "Hårig hjässa"?

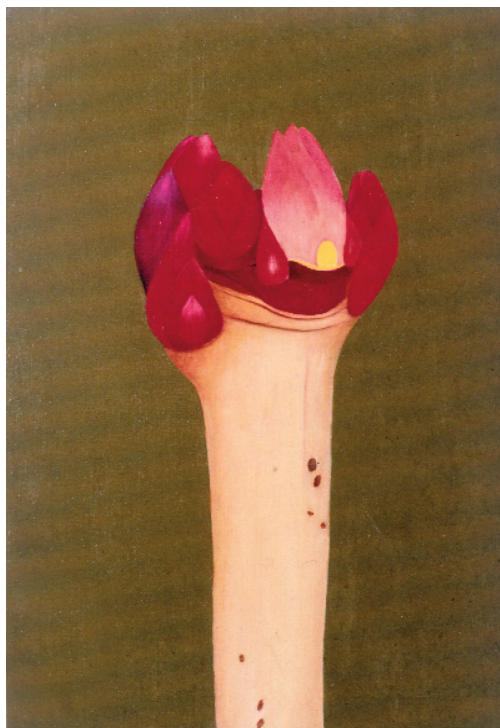
Inte hade jag haft en aning om att dessa knoppar var behårade. De var alltså "varmfodrade" längst inne, närmast det som gömdes så hemlighetsfullt där inuti. Detta var verkligen för mig en ny upptäckt. Och dessa starka friska färger i rött och grönt. Ojdå, detta ville jag försöka måla, nu, på en gång! Jag skyndade med vas och kvistar in till staffliet och började skyndsamt teckna av den nyupptäckta knoppen. Det gick för fort. Kvisten blev för smal och knoppen blev för stor, men ändå, här var ingen tid att förlora. Jag hade ju gjort en ytterst inspirerande upptäckt! Och jag vill upptäcka ännu mer... Det var nu det gick upp

för mig att jag hade ett helt träd fullt med knoppar därute på backen och att jag skulle kunna ta in kvistar vartefter hela den kommande våren. Vilken oväntad vändpunkt detta blev i mitt sätt att betrakta det som hänt...

Under de fyra år jag bodde kvar i torpet fortsatte jag att under vårarna se nära på lönnarnas knoppar. Jag tecknade olika utvecklingsfaser och gjorde fler studier "i olja". När jag skulle ha min första lärardag om Lönnens knoppar på Naturhistoriska Riksmuseet i Stockholm 2003, skulle jag inleda med att visa bilder på mina målningar. Jag kände då att jag ville presentera dem med texter som uttryckte mina tankar och känslor kring "upptäckterna" och närstudierna. Så småningom fick jag idéen att sammanställa de första fyra årens studier av lönnens knoppar med mina texter till en bok. Välkommen att gå med på upptäcktsfärd.

## Referenser

Strömkvist Blycker, S. 2008: *Knoppar av liv*.



Målning av Sonja Strömkvist Blycker.

# Carl Peter Thunberg – en botanisk legend

UNO SAND

Carl Peter Thunberg föddes i Jönköping 1743. Han var son till bokhållare Jean Thunberg.

Carl Peter doktorerade för Linné om ischias. Genom Linnés försorg fick Carl studera i Paris och Amsterdam, där han träffade förmögna och inflytelserika mecenater. Dessa banade väg för honom så att han för Nederländska statens räkning fick åka till Japan och forska om landets helt obekanta flora. Japan var ett stängt land för alla utom holländare, så Thunberg började studera språket i Sydafrika samtidigt som han givetvis studerade växtligheten där. För att komma till Japan tog han tjänst som kirurg ombord på ett

fartyg tillhörigt Holländska Ostindiska Kompaniet. Han utnämndes senare till att efterträda Linné den yngre som professor i Uppsala och verkade som lärare där i 50 år till sin död 1828. Han blev hela 85 år gammal.

Thunberg var ledamot i 66 vetenskapliga samfund och utgav mer än 300 skrifter i naturalia och beskrev bland annat 800 japanska växter. Thunberg uppfattas som botanikens fader i Japan. Vi minns kanske hur den japanske kejsaren vid Linnéjubileet i Uppsala 2007 även besökte Thunbergs grav på Gamla Uppsalas kyrkogård.

En av många växter som Thunberg smugglade hem från Japan var den populära kot-



Till höger på bilden *Cycas revoluta*, kottepalm, i en park på Gran Canaria.  
Foto Uno Sand.

tepalmen *Cycas revoluta*. Den tillhör en väldigt speciell sorts växter, som trots namnet inte har något släktskap med palmer och vars flesta släktingar är utdöda för länge sedan. Just denna växt har hittats i samma utförande som fossil i 250 miljoner år gamla lager.

*Cycas* är en ornamentalt ståtlig, ormbunksliknande växt med mörkgröna glänsande blad som sitter i rosett med fortplantningsorganet i mitten. Könen har skilda plantor. Honorganet är platt och hanorganet toppigt. *Cycas* trivs i värme och sol men tål några graders kyla under vinterns vilotid, liknande klimatet i södra Japan. Den vill ha god väldränerad jord och är tolerant mot torka. Den växer extremt långsamt, blir kanske två meter i diameter och kan nå 100 års ålder. Den är knappast lämplig att ha hemmavid annat än som ungt exemplar. *Cycas* är väldigt vanlig i parker och trädgårdar över hela världen där förhållandena så tillåter. Växten har en specialitet, som den förvisso inte är ensam om bland våra växter. Den vill leva i symbios med kvävesamlade cyanobakterier på sina rötter och om den inte har det kommer den att föra en tynande tillvaro och snart dö. Detta kanske skulle kunna avhjälpas genom ympning av jord från vackra exemplar.

Nu måste jag också utfärda en varning för denna vackra växt. Den är mycket giftig för människor och djur. Naturligtvis ska man inte äta den. Det skulle ge allvarliga inre skador och till och med orsaka döden. Veterinära rapporter finns om dödsfall hos hundar, katter och kor. Även rispingar på hud ger skador.

Alla delar av *Cycas* är giftiga men fröna är allra farligast.

Professor Thunberg har hedrats på olika sätt, förutom en egen gata i Jönköping också med namnet på ett släkte, som bär hans namn, *Thunbergia*. Här skall nämnas två vackra representanter. Den snabbväxande klättrväxten "Svartögda Susanna" eller Svartögda, *Thunbergia alata* (kärt barn har många namn) har gul blomma med svart mittfläck. Den finns i vart och vartannat hem som klättrande krukväxt eller spaljerad utomhus. Den slösar med blommor, som tyvärr inte är särskilt långvariga. På norra Nya Zeeland såg jag den en gång täcka marken på flera hundra kvadratmeter, dessutom klättrande i palmstammarna en bra bit upp. Det var en ståtlig syn. Den blåblommade klockthunbergian, *Thunbergia grandiflora*, ser man ofta på Gran Canaria. Den har hjärtformade blad med kraftigt djupgrön färg och producerar massor av stora trattlika blommor med fem kronbladsflikar runt ett ljusare svalg. Det är en verkligt magnifik blomma i massupplaga. Ibland kan den som på bilden täcka en hel vägg och slingra sig till stora höjder.

En mycket vanlig stickig häckväxt bär även professors namn *Berberis thunbergii*.

Slutligen vill jag nämna att den goda, alltmånga populära orange frukten kaki (på japanska kaki-no-ki) också togs till Europa från Japan av just Thunberg. Den odlas nu bland annat av Israel, som kallar den sharon.



*Thunbergia alata*. Foto Uno Sand.



# Fäbodbetets och kärrslåtterns påverkan på norra Upplands flora

CLAES MÖRE

Under åren 1994–2009 har jag ominventerat de uppländska utmarker som geografen John Frödin inventerade 1942–1954, i första hand på fäbodan men också med avseende på växtekologiska faktorer (Frödin 1950, 1954).

## Fäbodkulturen

Efter min inventering vet jag att alla storskogar (i regel sockenallmänningar) i Upplands NV-sektor, med Uppsala i mitten, varit fäbodskogar. En av dessa, vid Djupa i Tierp, heter fortfarande Fäbodskogen på den topografiska kartan. I dess nordöstra hörn ligger fäbodvaktarstugan Mungavallen kvar med uthus och vall (i uppländsk mening). I alla dessa fäbodskogar har det fria betet och kärrslåttern styrt vegetationen under minst 300 år fram till 1930-talet vad gäller många skogsbeten, och fram till 1940-talet vad gäller några större kärrängar. Höet från sista älvängen bärgades på 1950-talet.

Tätast har fäbodarna legat på Bälinge häradsallmänning (Möre 1997). Utanför nämnda NV-sektor har det funnits enstaka fäbodan, vanligen i form av fäbodtorp. Skogsbete och kärrängsslätter har för övrigt bedrivits i hela Uppland. De största bevarade och naturaliserade slätterkärren är sannolikt Florarna i nordost, medan det största försvunna kärrängskomplexet sannolikt varit en del av det vi idag kallar Uppsalaslätten och som varit utdikad sedan 1850-talet. Mest känd är Kungsängen med sin föresäng. En föresäng är en ängstyp, över vilken man kunnat släpa flatbottnade båtar, när de var översvämmade (=båtföre). Föresäng och älväng går att uppfatta som synonymer, tidigare kännetecknade av bräddande vårfloed med sjöfräken ytterst

mot vattendraget och höga starrarter i mitten samt höga gräs såsom grenrör och tuvtåtel i innerkanten, senare även ängskavle vid Fyrisån respektive blåtåtel vid Dalälven.

## Förändringar

I takt med Dalälvens reglering har älvängarna förlorat sin karaktär vilket beror på den minskade vårfloeden och sist genom dämningen av Bredforsen 1977. En snabb kolonisation med träd pågår nu på dessa marker. Andra älvängar har tvärtom blivit dränkta genom dämning, till exempel Yttre Harbäck vid Untrafjärden. Utmed Fyrisån har den ökade näringstillgången och torrläggningen löst upp mycket av de gamla växtsamhällena. Något liknande gäller också för Tämnarens stränder.

Det verkar som om förståelsen av den storskaliga betes- och slätterpåverkan på Upplands flora fallit mellan två stolar, i tiden. Å ena sidan Linné, på 1700-talet, för vilken denna påverkan var så naturlig att den knappt behövde nämnas. Å andra sidan har vi Erik Almquist och andra, som under tidigt 1900-tal underskattade den traditionsbundna bondens verksamhet med den betydelse den hade för floran. Att den välhävdade ängsmarken är ljusare och varmare är lätt att förstå. Att detta tillstånd även gynnat nordliga arter i Uppland kan konstateras genom att till exempel dvärglummer, ormrot och kung Karls spira gått tillbaka när hävden upphört. För sumpviol och grenrör verkar hävden i någon mån kompensera för utebliven översvämning.

En fäbod kan enkelt beskrivas som en liten gårdsanläggning på utmarken/ allmänningen, som endast användes på sommaren. Vanligen har syftet varit att maximera tillgången på



betesmark och slåtteräng, men också att utnyttja skog och vattendrag till allt som varit möjligt, alltså en totalanvändning av skogslandskapet. Åkrar har inte funnits på de uppländska fåbodarna. Däremot har de kärrängar som legat i deras närhet, med tiden utdikats och uppodlats. Därför kan fåbodplatser som en gång legat i kanten av stora kärr i dag ligga i kanten av åkermark. Men då ska man veta att fåbodarna under tiden omvandlats till backstugor som i sin tur rivits eller blivit fritidstorp.

Den stora omställningen av fåbodlar till fåbodbackstugor och torp skedde efter laga skiftet 1830–70. Det betyder att de blev bebodda året om. Botaniskt återspeglas detta i införandet av trädgårdsväxter, som fortfarande kan stå kvar. Syren, snöbär och häckspirea är de vanligaste levande kulturminnena från fåbodbackstuge- och torpperioden. De bildar ofta stora snår. Äppelträd, som sannolikt funnits invid backstugorna, har vanligen försvunnit före 1995. Laga skiftet innebar att åkerarealen ökade även i skogsbygderna, på kärrängarnas bekostnad. Från gamla och nyanlagda gårdar har det omfattande skogsbetet sedan fortsatt. På de mer genuina fåbodplatserna kvarstår i stort sett inga trädgårdsväxter utöver möjligen tillbakabildade buskar av krusbär samt röda och svarta vinbär. Om de senare är odlade former är osäkert.

Den friskängsvegetation som tidigare sannolikt varit mycket spridd runt fåbodstugorna kan idag vara begränsad till fåbodstugans grund eller gläntan den ligger i. Här återfinns många ängsarter som ingår i den sena ängssuccessionsfasen, kategori C (Ekstam 1992:23). Ett extremt fall är Sundbro norra fåbodplats som ligger invid Åkerbykärrets nedre del i Uppsala kommun (Möre 2002). Denna fåbodplats var 1994 helt återerövrade av granskogens typiska fält- och bottenskikt krönt med bland annat linnea. Därefter räckte det med att en gran på husgrunden blåste omkull för att den ljuskrävande gulvialen skulle växa upp och blomma i flera exemplar. Detta tyder på en fröbank som troligen är yngre än den omkringliggande 150-åriga skogen.

## Ängsväxter på tillbakagång

Det uteblivna skogsbetet från 1930 till 2010 har varit en flaskhals för många ängsväxters fortlevnad i skogs- och kärrängsmarkerna. Hur trång denna varit är dock svårt att veta. Här återstår mycket forskning samtidigt som mycket är för sent att få reda på. Trots naturalisering anser jag att tidigare spår av ängs- och hedvegetation fortfarande går att urskilja i skogens fältskikt.

Exempel på arter som verkar ha haft en "storhetstid" under fåbodtiden är gulvial (se ovan) och vitmåra. De har förmodligen en förhöjd förekomst och frekvens i det norduppländska skogslandskapet i dag på grund av tidigare hävd. Deras förmåga att bilda tydliga zoner i skogsmarken utefter fuktighetsgradienten, tror jag grundas på denna bakgrund. Stagg och knägräs är två gräs som Almquist (1965: 94–95) anser vara typiska för nordvästra Upplands skogsbygder och de magraste uppländska betesmarkerna. De går fortfarande att återfinna på fåbodängar och stigar i nordvästra Uppland men i mycket låg frekvens. Detta kan vara ett tecken på att dessa arter gynnats av ett hårt betestryck, som inte längre föreligger och att deras närvaro kan tyda på att marken tidigare varit mer välhävdad.

Sumpviolen, vars nisch i älvängen skapats av älven, verkar genom slåtter och bete ha varit betydligt vidare spridd än översvämningarna sträckt sig. Denna art har jag funnit mycket av. År 1920 hade den fortfarande en riklig förekomst utmed en bäck som gick genom en kärräng långt från Dalälven (Almquist 1965:191). Ormrot, som är mycket ovanlig i mitt upplandsmaterial, bör tidigare ha varit mycket vanligare. Detta stöds till del av Almquist (1965:132) som anger den som "tämligen allmän – allmän i skogsområdena" (= Bälunge f.d. häradsallmänning). Kung Karls spira har jag inte återfunnit i min utmarksundersökning. Däremot har jag tidigare sett ett glest trädbevuxet kärr i Jumkil, som kan ha varit Linnés typlokal från 1753. Där har den även funnits i slutet av 1900-talet. Enligt Almquist (1965:228) är Kung Karls spira

spridd [i synnerhet på Bälunge f.d. häradsallmanning] på ”tuviga kärr och kärrängar samt vintervägar”. Detta tolkar jag som att kärrängarna var övergivna men inte naturaliserade 1965. I dag är de helt igenväxta. Vintervägarna var inte säkert helt övergivna kring 1960, men är det till stor del idag.

För de tre sistnämnda arterna kan vattennivån vara lika viktig, eller till och med viktigare än den tidigare hävden. Medan regleringsnivåerna i Dalälven, åtminstone i vissa delar, är väl kända, tycks detta inte gälla grundvattennivåerna i Upplandsskogarna under äldre tider. Att utreda vilka växter som gått framåt eller tillbaka i vegetationen är svårt, men både E. Almquists extremt noggranna sökande efter ursprungliga vegetationstyper på 1920-talet och S. Rothmans foton av övergivna fåbodmarker vid samma tid, ger oss trådar att ta tag i. Slutligen vill jag betona att det i dagens Uppland mycket vanliga glasbjörskärret nästan alltid är ett igenväxande, tidigare trädlöst slätterkärr.

### Referenser

- Almquist, E. 1965. *Flora upsaliensis. Uppsala-traktens växter*. Stockholm.
- Ekstam, U. 1992. Om hävden upphör. Kärlväxter som indikatorarter i ängs- och hagmarker. Naturvårdsverket.

Frödin, J. 1950. Upplands gamla fåbodlar. Särtryck ur Upplands fornminnesförenings årsbok Uppland 1950 = Meddelanden från Uppsala universitets geografiska institution. Ser. A. N:o 74. Uppsala.

Frödin, J. 1954. Uppländska betes- och slättermarker i gamla tider. Deras utnyttjande genom landskapets fåbodväsen. *Geographica. Skrifter från Uppsala universitets geografiska institution. Nr 29*. Uppsala.

Möre, C. 1997. Naturvårdsinventering av Uppsala kommun 1988–1996. Bälunge socken. Park&Natur. Rapport 40/40. Uppsala. Bilaga: Karta över (86) fåbodlar med grov naturvårdsekologisk klassning av 18 fåbodplatser. 1: 50 000, och Förteckning över f.d. fåbodlar och fåbodbackstugor som återfunnits på Bälunge fd häradsallmanning vid fältinventering av Claes Möre 1994–95.

Möre, C. 2002. Åkerbymossen, vildmark eller kulturlandskap? *Biologen* 2: 39–44.

Möre, C. 1994–2009. Diverse rapporter från mitt inventeringsprojekt: Rester av uppländska betes- och slättermarker i närheten av fåbodlar, till Upplandsstiftelsen samt berörda myndigheter i Uppsala län samt en exkursionsguide, Järpenstorp/Kvarsta fåbodlar (nu C-län), åt länsstyrelsen i Västmanlands län.



Styring  
*Nardus stricta*

Teckning av Bengt Nicolson

# Hur falsk rosen-sopp djävligt nog blev riktig falsk sopp

HANS-GÖRAN TORESSON

Till många av slotten runt Stockholm har anlagts parker med importerade trädplanter. Med dessa inkom även andra organismer såsom mycel och sporer av svampar, somliga nya för landet. På 1950-talet hittades i Drottningholms slottspark en sådan svamp, en spektakulär sopp med röd fot och röda pormynningar. Den artbestämdes till *Boletus rhodoxanthus*, en sydlig ädellövskogsart, ny för Sverige, och dess svenska namn blev rosen-sopp. Den förblev sedan i parken, ouppmärksam under många år fram till 2001, då några få exemplar växte under en gammal ek, som jag senare visades på.

Sommaren därpå var nederbördsrik och det blev en "sopptopp" i parkmiljö i Stockholmsområdet. Jag for bland annat till Drottningholms slott och fann under nämnda ek 16 nyuppkomna fruktkroppar av rosen-soppen. Den då vid SLU i Uppsala verksamme

brittiske soppforskaren Andy Taylor besökte nu lokalen. Han uppmärksammade att svampen var felaktigt artbestämd, arten här på Drottningholm var inte rosen-sopp, *B. rhodoxanthus* utan en annan extremt sällsynt sopp – *Boletus legaliae*, vilken genom två nyliga fynd på Öland begåvats med det svenska namnet falsk djävulssopp.

Många besökte nu Drottningholm, arten fotograferades flitigt, och bilder visades på svampföreningarnas bildkvällar. Mina vackra bilder av den fräscha soppen med enfärgad brun hatt överglänstes strax av näste bildvisare, vars soppar hade fått ett vackert rosa överdrag på den bruna hatten, när den fotats två dagar senare! Den rosa färgtonen på hatten var en artkaraktär jag nu uppmärksammades på.

Fyra somrar senare vandrar jag i en kustnära ädellövskog på Södertörn, och plötsligt står där en brunhattad sopp med rosa över-



*Boletus legaliae*, falsk djävulssopp, vid Drottningholm.  
Foto Hans-Göran Toresson.

drag, röda pormynningar och röd fot, en typisk falsk djävulssopp, nu i gammal kulturmark, alltså inte park, och således "vildlevande". Dessa två stockholmsfynd av falsk djävulssopp kan vara de hittills enda i landet, eftersom ett foto av falsk djävulssopp på Öland (Nitare 2000) av de danska mykologerna Vesterholt & Holm (2002) tolkas föreställa ytterligare en annan art, hittills okänd för Sverige, nämligen



*Boletus rhodopurpureus* s. lat. (syn. *B. purpureus*), vilken ännu saknar svenskt namn.

Namnet falsk djävulsopp antyder att den kan förväxlas med den "riktiga" djävulssoppen, *B. satanas*, men de skiljer sig åt i hattfärgen genom att den "riktiga" förblir (grå)vit medan den falska bara initialt är vit och raskt får brunaktig hattfärg med småningom rosa överdrag. Den "riktiga" djävulssoppen är i Sverige bara funnen på Gotland och Öland. Tilläggas ska att av rosensoppen, *B. rhodoxanthus*, finns i Sverige idag inget tillförlitligt fynd (Knudsen & Vesterholt 2008). Av detta kan man förstå hur problematisk identifieringen av sällsynta svampar kan vara.

Ovanstående fyra bildar tillsammans med den relativt vanliga eldsoppen, *B. luridus*, en enhetlig grupp inom undersläktet *Boletus* med röda pormynningar och nätmönstrad röd fot. I Sverige finns ytterligare två arter inom *Boletus* med röda pormynningar och röd fot men där foten saknar nätmönstring. Det är den ovanliga blodsoppen, *B. luridiformis* (syn. *B. erythropus*) och den mycket sällsynta flam-

soppen, *B. queletii*. Samtliga dessa sju arter blånar i köttet när detta blottas. Detta blånande har enligt min erfarenhet stor inomartsvariation.

Falsk djävulsopp växer på Stockholmslokalerna i styv lera och i symbios med ek. Landhöjningen i denna del av Sverige är förhållandevis aktiv och båda fyndplatserna är gammal sjöbotten, uppenbarligen näringsrik, och för vissa svampgrupper mycket intressant. Så är Drottningholms slottspark vida känd för sin mångfald av sällsynta kremlor. En annan möjlighet som inte kan uteslutas är att mycel kommit med trädplantor från sydligare breddgrader vid den tidpunkt då parkerna anlades.

#### Referenser

- Knudsen, H & Vesterholt, J. (red.) 2008. *Funga Nordica*. Nordsvamp. – Copenhagen.
- Nitare, J. (red.) 2000. Signalarter. Indikatorer på skyddsvärd skog. *Flora över kryptogamer* – Skogsstyrelsen.
- Vesterholt J. & Holm, M. 2002. Store rørhatte med røde rørmundiger. *Svampe* 45: 1-10.



*Boletus legaliae*, falsk djävulsopp, på Södertörnslokalen.  
Foto Hans-Göran Toresson.

# Bombmurkla efter vinterns snödjup

BO KARLSSON

Den gångna vintern 2009-2010 har varit den snörrikaste i mannaminne och dessutom på otjälad mark. I hopsummerad lös form kom det drygt 140 cm sydöst om Katrineholm. Den första snön kom i början av december på ofrusen mark och snödjupet ökade hela tiden. Snön låg kvar till början av april nästan utan någon avsmältning på hela vintern. Hur skulle då denna ovanliga vädersituation under vintern komma att påverka en vårsvamp som bombmurklan? Nederbörd brukar ju i normala fall innebära mycket svamp.

Vintrarna 2006-2008 var mycket torra och snöfattiga med långa barmarksperioder, samtidigt som marken omväxlande var tjälad och upptinad. Även 2009 var snöfattig men då låg ett tunt snötäcke under lite längre tid.

Förekomsten av bombmurkla var riklig under vintrarna 2006, 2007 och 2008 men även under 2009 fanns bombmurkla på alla lokaler jag besökte. Under dessa år hittades bombmurkla redan i november och alla månader därefter ända till maj. Hur såg det då ut 2010? Förväntningarna var höga.

Under några veckor i mitten av april 2010 besökte Håkan Lernefalk och jag 7 lokaler, där det fanns bombmurkla alla åren 2006-2009. På fem av lokalerna hittades inte en enda bombmurkla, på en lokal fanns en enda fruktkropp och på den sista lokalen av de sju fanns endast tre exemplar. På en av lokalerna, som upptäcktes 1999, har det funnits bombmurklor alla år och 2007 räknades antalet till 222 exemplar. Även denna till synes stabila lokal saknade bombmurkla denna vår.

Kan man av detta dra slutsatsen att långa, mycket snörika vintrar utan tjäle är den sämsta tänkbara vädersituationen för bombmurk-

lor? Hans Rydberg (i brev) menar att svampfloran ibland reagerar negativt om marken blir för blöt. Några av de extrema regnsomrarna och höstarna under 2000-talet i främst södra Sverige, då skogsmarkerna var dränkta efter stora regnmängder, var svampfloran betydligt sämre än normalt, nästan lika fattig som efter en torrsommar. Processer i marken eller substratet som uppstår efter extrema regn kan på svårdränerade marker innebära dålig syresättning av mediet och förorsaka sämre tillväxt av mycel.

En annan teori är att de stora vattenmängderna kan medföra en tillfällig urlakning av vissa viktiga mineral som behövs för myceltillväxten. Bombmurklans marker är emellertid oftast väl-dränerade och Anders Dahlberg på Artdatabanken menade i telefonsamtal med Hans Rydberg att konkurrensförhållanden mellan mycel av olika arter kan i den vädersituation som uppstod 2010 ha påverkat bombmurklan negativt.

Det behöver således inte vara de stora vattenmängderna under mars-april som varit orsaken, utan det kan vara tillväxthållandena tidigare under vintern, att bombmurklan hamnat på efterkälken gentemot andra arter. I brist på kunskap får resonemanget tills vidare stanna vid dessa spekulationer.

Med erfarenheter från mina bombmurklkontroller i år är det säkert utsiktslöst att försöka hitta nya lokaler med bombmurklor. Den raka motsatsen är den för bombmurklor gynnsamma vintern 2001-2002, då mer än fem nya lokaler hittades i samband med kontroll av hyggesanmälningar. Flera av dessa bestånd hade även andra naturkvaliteter och i stället för att avverkas blev fem bestånd biotopskyddade.

Förekomsten av bombmurklor var den direkt avgörande faktorn. Det kan innebära att det i år finns risk för att skogar lämpliga för bomb-

murkla avverkas om det vid kontroll inte visar sig några fruktkroppar.



Bombmurkla.  
Foto: Magnus Bergström



# Latinska anekdoter

IDA TRIFT

Ökentangvallmo, *Argemone pleicantha*, har ett bara till hälften passande namn. "Pleicantha" betyder "full blomma", och den blomman är verkligen full av gula ståndare. Latinets *agrimonia* kommer som låneord från grekiskan, där de vallmolika växterna hette *argemone*. Det skedde således en folklig ombildning så att förleden liknade deras genitivform för "åker". Ordet *argemone* kom troligen av *argyros* som betyder "silver". Ombildningar av ord baserade på felaktiga antaganden kallas ofta för folketymologiska. Det är lite elakt att säga att så fort något är fel har "folk" gjort det. Tyvärr är det ofta fallet. Den form av körsbär som hos oss kallas skugg-

moreller kom till oss från Tyskland där de hette "schattenmorellen", helt logiskt, för "schatten" betyder ju "skugga". Tyskarna fick i sin tur morellerna från Frankrike, där de var kända från sin ursprungsplats, slottet Morelle, Chateau Morelle.

Färgtermer från förr är ofta märkligt vaga. Det anses bero på att färgnyansen inte var det viktigaste på föremål och att pigmentindustrin inte var så utvecklad. Äldre latin innehåller till exempel nästan inga ord för olika bruna och grå färger, de ansågs tydligen knappt vara värda att prata eller skriva om. En av de få blommor där gråheten kommer fram i själva namnet är *Pelargonium triste*, som betyder "den grå lilla



*Argemone pleicantha*

storken”. Pelargos betyder ”stork”, att jämföra med *Geranium* av geranos som betyder ”trana” och *Erodium* av erodios som betyder ”häger”. Alla namnen syftar på den långa näbbiga frukten. En art av *Erodium* heter på svenska istället skatnäva. Skata är ju på latin *Pica*, men det finns ingen *Picanium* ännu.

Chilicote, *Erythrina flabelliformis*, är en nordamerikansk ärtväxt som pollineras av fåglar. Fåglar verkar tycka extra bra om röda och orange färger och långsmala hårda blommor. I Nordamerika är det kolibrier som är de pollinerande fåglarna, i södra afrika solfåglar (sunbirds) och i Australien honungsätare (honeyeaters). Överallt ser blommorna de besöker nästan likadana ut. *Erythrina* betyder ”blodröd” och *flabelliformis* står för ”fjäderformig”. Nästan alla fågelpollinerade växter skulle kunna heta så.

Apacheplym, *Fallugia paradoxa*, har samma frukttyp som fjällsippa trots att de inte

är så nära släkt, men båda är i alla fall rosväxter. Varje frisittande pistill blir en lång och luden, fjäderlik frukt. Namnet *paradoxa* kommer av att arten visade sig vara en gammal hybrid mellan arter av två olika släkten. Av princip ska arter ur olika släkten inte bilda fruktsamma hybrider, därav paradoxen.

Vintergäck, *Eranthis hyemalis*, har kronbladen ombildade till nektarier, de gula hyllebladen är tidigare foderblad och de gröna högt sittande bladen är vanliga blad.

*Eranthis* betyder ”tidig blomma” och *hyemalis* är en medeltida felskrivning av hiemalis, vintrig. Just felstavningen med ”y” istället för ”i” var extra vanlig på medeltiden. Ljuden måste ha legat mycket nära varandra.

Ett riktigt regelbrott finner vi i namngivningen av vass, *Phragmites australis*. Den hade tidigare det vackra och välformulerade namnet *Phragmites communis*, ”den där vanliga som man bygger väggar av”. Ingen person i hela



*Erythrina flabelliformis*.



vassens utbredningsområde kunde ta fel på det. Linné beskrev samtidigt också en sydlig art, *Phragmites australis*, (arteripitetet *australis* = sydlig, d.v.s. Australien som är den sydliga kontinenten). Senare visade det sig att de var samma art, och då var namnet "*australis*" publicerat före "*communis*" eftersom de stod i alfabetisk ordning. Fast nej, det kanske är en skröna. Det äldsta latinska namnet, basionymen, är faktiskt *Arundo phragmites*, men så fick den ju inte heta.



*Pelargonium triste*.



*Fallugia paradoxa*.  
Samtliga bilder tagna av Ida Triff.



# Upplands flora – snart kommer den!

LENA JONSELL

Då och då under de senaste tjugo åren har lägesrapporter från Projekt Upplands flora presenterats i den här tidskriften. Senast, i *Daphne* 18:1 (Jonzell 2007), gav jag en kort sammanfattning av projektet som helhet och rapporterade att ”skrivandet pågår för fullt”. Det har det faktiskt gjort sedan dess, liksom kontroller av belägg, komplettering av fynduppgifter, korrigeringar och cirkulation till redaktionsgruppens medlemmar och andra som åtagit sig att granska och kommentera artkapitlet. Nu är artförteckningen färdig och inga tillägg kommer ifråga längre. Totalt presenteras omkring 2 100 arter från den nuvarande inventeringen (apomiktiska arter oräknade) och dessutom 350 tidigare uppgivna arter, flertalet mycket tillfälliga.

Till artförteckningen hör utbredningskartorna, som kommer att finnas i två utformningar, dels sådana som visar resultaten av den nuvarande inventeringen, dels sådana med äldre uppgifter ur Almquist (1929) som bakgrund. Sammanlagt blir det drygt 1000 kartor, av vilka 450 även innehåller de äldre uppgifterna. Per Stolpe på Upplandsstiftelsen som till fullo behärskar GIS och dataöverföring arbetar med framställningen av tryckbara kartor.

Genom att jämföra prickkartorna i Almquist (1929) med dem som tagits fram som resultat av den nuvarande inventeringen, har floraförändringarna kunnat dokumenteras. Resultaten av jämförelserna och metodiken för att genomföra dem publicerades i *Svensk Botanisk Tidskrift* för drygt ett år sedan (Maad m.fl. 2009).

Inledningskapiteln behandlar de för landskapsfloror gängse ämnesområdena. Den historiska aspekten ges i ett avsnitt om utforskandet av Upplands flora. Om de naturliga förut-

sättningarna för växtvärlden kan man läsa i kapitel om geologin och klimatet. Beskrivning av naturtyperna som resultat av både naturliga förutsättningar och mänsklig påverkan ges i ett omfattande kapitel. Dessutom beskrivs växternas invandringshistoria och utbredningsmönster samt floraförändringarna, de senare i en förkortad version av den ovan nämnda uppsatsen.

Hela floran blir rikt kryddad med färgfotografier av både arter och växtmiljöer. Ola Jennersten fungerar som bildredaktör och har lagt upp en förnämlig samling av egna, Mats Wilhelms och andra fotografers bidrag. Helst skulle alla dessa bilder ingå i floran, men det begränsade utrymmet gör att ett urval måste göras.

Ett omfattande arbete i slutskedet är att göra artkapitelfilerna överförbara till tryck, något som blivit en av Mora Aronssons stora uppgifter.

Efter allt arbete med innehållet kändes det viktigt att också få en för ögat tilltalande flora. Därför engagerades Lena Eliasson på Grafiska språnget för att göra layouten. Floran kommer att ges ut på Svenska Botaniska föreningens förlag med Grahns i Lund som tryckare.

Nu är alltså det tjugoåriga arbetet med att producera en landskapsflora över Uppland snart till ända. Många arbetsmoment har det krävt, en del tidskrävande rutinmässiga som datainmatningen, men flertalet engagerande och stimulerande. Vi i ledningsgruppen och redaktionskommittén har under projekttiden inventerat växter i fält, bestämt och pressat växter, haft kontakt med inventerare och stiftat bekantskap med många av landskapets natur- och kulturmiljöer. Vi har orienterat oss till intressanta områden och växtlokaler, ansökt om ekonomiska bidrag, arrangerat

inventeringsläger och exkursioner. Sedan har vi studerat herbariematerial och litteratur, både tjocka böcker och smånotiser, datalagt inventeringsresultaten, sammanträtt, författat, fotograferat, granskat, mallat manuskript, korrekturläst och nu får vi försöka oss på att vara marknadsförare också.

Vi som ingår i redaktionsgruppen och som just nu har det ganska hett om örnen är Mora Aronsson, Joakim Ekman, Anders Svenson, Ebbe Zachrisson och Lena Jonsell.

## Referenser

- Almquist, E. 1929. *Upplands vegetation och flora*. Acta Phytographica Suecica 1.
- Jonsell, L. 2007. Projekt Upplands flora – en lägesrapport. *Daphne* 18: 7–9.
- Maad, J., Sundberg, S., Stolpe, P. & Jonsell, L. 2009. Floraförändringar i Uppland under 1900-talet – en analys från Projekt Upplands flora. *Svensk Bot. Tidskr.* 103: 67–104.



*Fritillaria meleagris*, kungsängsliilja.  
Foto: Mats Wilhelm

# Floraväktarverksamheten i Södermanlands län

BO KARLSSON

Projekt Floraväktarna startades 1987 av WWF och Artdatabanken och kom igång i Sörmland i början av 1990-talet. Projektet finansieras i huvudsak av Naturvårdsverket och Artdatabanken med en donation från en privatperson i botten.

## Verksamheten

Floraväktarna är ett ideellt nätverk av naturintresserade personer, som besöker lokaler med hotade arter i ett intervall av ett till högst fem års mellanrum. Man behöver inte vara expert för att kunna delta som floraväktare, men man måste förstås känna igen de arter man besöker. Det viktiga är att man har ett intresse av att bevara hotade arter och deras miljöer.

De arter som i första hand skall övervakas hör till hotkategorierna akut hotad (CR), starkt hotad (EN), sårbar (VU) men även många arter ur hotkategorin missgynnad (NT) och några regionalt hotade arter kan vara aktuella. Det finns för en del hotade växter framtagna "Artfaktablad", som kan användas som information om respektive art. Faktabladen kan beställas av Svenska Botaniska Föreningen. Väldigt många växtlokaler har inte blivit besökta sedan de upptäcktes på 1980 och 90-talen. Det är angeläget att så många som möjligt av dessa lokaler får ett återbesök.

## Syfte

Syftet med floraövervakningen är att notera förekomsten av hotade kärlväxter och tillståndet på deras växtplatser, följa förändringar samt rapportera om årets resultat och insatser. Det är även viktigt att informera markägare och berörda myndigheter eller till den länsansvarige om eventuella hot och an-

gelägna vårdåtgärder. Att kartlägga och övervaka hotade växter är en viktig del av arbetet för att bevara vår floras artrikedom och mångfald.

## Rapportering

Från och med 2010 kan var och en som vill och har tillgång till internet själva rapportera till Artportalen på ett visst sätt när det gäller återbesök. Alla nya lokaler måste dock läggas in av den länsansvarige, vilken även tar emot rapporter från dem som saknar internet.

## Rödlistan

I april i år kom en ny reviderad upplaga av den nationella rödlistan och denna kommer att delas ut till både gamla och nya floraväktare. Rödlistan uppdateras vart femte år. I årets rödlista finns många nyheter, bland annat är backsippan ny på rödlistan där den gick in direkt som sårbar (VU). Ett supplement till Rödlistan med maskrosor, björnbär och daggekåpor kommer i nästa nummer av Svensk Botanisk Tidskrift.

## Hur blir man floraväktare?

Genom att kontakta Floraväktariets länsansvarige Bo Karlsson Måsvägen 26, 641 93 Katrineholm, tel 0150-39197 alt. 070 4478153 eller via epost [bovil@telia.com](mailto:bovil@telia.com)

## Resersättning

Resersättning utbetalas med 18,50 kr per mil och kommer att utbetalas från Botaniska sällskapet "Floraväktariet". Länsstyrelsen i Södermanlands län vill genom en högre resersättning, 25 kr/mil stimulera övervakning av tre arter, nämligen röd skogslilja, knärot och backsippa. För att få tillgång till lokaler för nämnda arter kontakta Hans Rydberg på



Länsstyrelsen 0155-26 40 92 alt 070-394 43 63. För övriga arter utbetalas resor med normal ersättning från Botaniska Sällskapet.

### Exkursioner

Den 22 juni 2010 kommer vi att genomföra en exkursion till Sjösakärret (ett artrikt orkidékärr), som ligger några km öster om samhället Sjösa i riktning mot Studsvik. Tag första större avtagsväg åt höger (söderut) mot Horn. Samling sker klockan 18:00- 18:15 vid reservatets parkering som ligger cirka 1 km in

på denna väg. Den nationellt ansvariga projektledaren Margareta Edqvist, tillika ordförande i Svenska Botaniska Föreningen, kommer att medverka.

Den 8 augusti 2010 kommer vi att åka ut till Asköreservatet i Trosa skärgård (båtresa), med avgång från Trosa gästhamn vid Båtmacken klockan 09:30. Föranmälan till Bo Karlsson 0150-391 97 alt 070- 447 81 53 senast den 4 augusti. Antal platser är begränsat till 10 eller eventuellt 20. Floraväktare har förtur.

## Redaktionen söker ny redaktion

Nuvarande redaktion har verkat sedan 2003. Vi går i år in på vårt åttonde år och vi räknar med att vi har en ny redaktion på plats 2011. Vi söker därför ny redaktör och ny teknisk redaktör från 2011. Om det skulle visa sig att det blir svårt att hålla den tidplanen är vi positiva till att skola in en ny redaktion 2011, som sedan får fullt ansvar från 2012. Anledningen till att jag nu vill bli ersatt är att jag dels vill använda tiden till annat, dels att det är dags att släppa lös nya, kanske yngre krafter till att driva tidskriften vidare – gärna med delvis nya idéer.

Arbetet är roligt, utvecklande och man underhåller ett värdefullt kontaktnät med botaniskt intresserade i vår region. Arbetet med tidskriften är fokuserat till några veckor före varje utgivning. Och tidskriften kommer ut två gånger per år. Som redaktör får du också kostnadsfri tillgång till botaniska tidskrifter runt om i landet. Arbetet i övrigt är ideellt, men vissa kostnadsäckningar kan ordnas om de är intimt kopplade till arbetet med tidskriften.

När jag tillträdde som redaktör trodde jag att det skulle bli mer jobb än det visade sig bli. Vi har så många duktiga och flitiga skribenter att man aldrig behöver tjata sig till manuskript. Så det är roligt att vara redaktör för *Daphne*. Detta nöje unnar vi gärna dig och som sagt – du får all hjälp i början som du behöver för att du ska känna dig säker i sadeln när galoppen tar fart från 2011 (eller 2012).

Så om du är intresserad – hör av dig till Redaktionen!

Hans Rydberg

Redaktör

[hans@cmag.se](mailto:hans@cmag.se), [hans.rydberg@lansstyrelsen.se](mailto:hans.rydberg@lansstyrelsen.se)

0158-107 22, 070-394 43 63, 0155-26 40 92 (arb)

Staffan Kihl

Teknisk redaktör

[s.kihl@telia.com](mailto:s.kihl@telia.com)

08-711 02 96, 070-288 88 97

# Bitterfibbla, *Picris hieracioides*, på spridning ?

HENRY GUDMUNDSON

Under inventeringen av Upplands flora på 1990-talet hittade jag bitterfibbla på några ställen.

Jag fann den i Bromma vid Alviksstrand under den nya tvärbanebron och vid Spångavägen i ny vägkant tillsammans med fodergetruta *Galega orientalis* samt i Järfälla i Veddesta industriområde. Tidigare hade jag funnit den i Solna, i Huvudsta vid Jungfrudansen. Nu i november 2009 hittade jag en spontan förekomst vid ett bullerplank i nya Järvastaden. Alla förekomster är uppenbart adventiva. Åtminstone i Solna är den högst varaktig och verkar ha stor konkurrenskraft.

Sedan lång tid har den varit den kända från Skokloster i Uppland. En viss närspridning tycks förekomma där. I somras fann jag den på Mälaröarna, närmare bestämt på Ekerö vid Fantans väg utanför en villatomt där den växte ihop med cikoria.

I Sörmland är den mer okänd. En äldre förekomst fanns vid Uddby kvarn i Tyresö, där det förr fanns en viss import av spannmål österifrån. Ännu kan arter som cikoria, sötväppling, sandvita och ryssgubbe möjligen härledas från denna period. Äldre fynd av bitterfibbla finns också från Nacka vid Villa Plania, där den troligen växte på kvarnavfall. Arten är också rapporterad från Vårdinge, där den kan ha varit införd (Almquist & Asplund 1937, Rydberg & Wanntorp 2001).

Under förra året, 2009, hittade jag arten på två lokaler, dels i Nacka vid Saltsjöbaden på Erstaviks Kvarnväg i en gräsbacke utanför en villa tillsammans med diverse frösådda prydnadsväxter dels i Huddinge i Länna industriområde, i en nyanlagd vägkant vid en vedstapel.

Bitterfibblan är inhemsk på norra halvklotet från Sverige österut ända till Taiwans

berg. På Gotland och i södra Skåne är arten känd sedan gammalt, särskilt riklig är den på norra Gotland. Jag har också sett den i östra Småland i Påskallavik, inte så långt från Oskarshamn, vid en gammal hamn där kalksten tidigare importerats. Plantor därifrån flyttades in på försök till sydvästra Småland, där de fortlevde på en kalkgrushög i några år.

Ett fynd från Stockholm, Södermalm på Hallandsgatan rapporterat som bitterfibbla (Rydberg & Wanntorp 2001) har jag nog tyvärr namnförväxlat. Detta fynd hör i stället till arten lyktfibbla, *Picris echioides*.

## Referenser

- Almquist, E. & Asplund, E. 1937: *Stockholmstraktens växter, 2 uppl.* Botaniska Sällskapet i Stockholm.
- Rydberg, H. & Wanntorp, H.- E. 2001: *Sörmlands Flora.* Botaniska Sällskapet i Stockholm.



*Picris hieracioides*, bitterfibbla.  
Foto Henry Gudmundson.

# Hampflockel, *Eupatorium cannabinum*, på spridning ?

HENRY GUDMUNDSON

Hampflockeln har i Stockholms län länge haft en högst tudelad förekomst. På Mäläröarna finns den i Järfälla vid Görveln och på Norra Färingsö vid Ilända. I Stockholms kommun var den inte funnen, men 2001 hittade jag den i Bromma på Grönviksvägen, vid en gammal bryggrest. Var den måne spontant invandrad? Lite senare såg jag den i samma socken, vid Bergvik nära Äppelviken. Det rörde sig här om ett fåtal exemplar, som skulle ha kunnat komma in med den livliga småbåtstrafiken. Nu på senhösten såg jag den plötsligt på ytterligare en ny lokal, i strandskoningen till Karlbergskanalen på nordvästra Kungsholmen.

Ett annat område för arten i Uppland är i ytterskärgården på småöarna utanför Rödlöga. Om detta beror på klimat eller jordmån kan vara svårt att utröna.

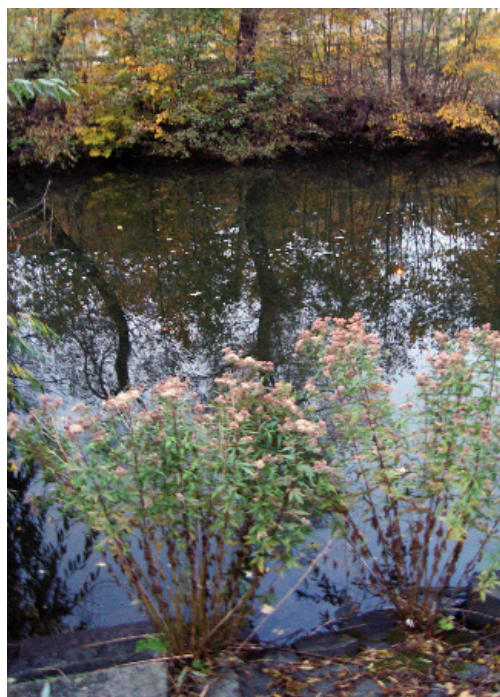
I Sörmlandsdelen av Stockholms län är förekomsten än mer gåtfull. Den är känd från Fridö kalv i Hölö, vid det kalkrika Tullgarn och på kalkön Nedergårdsö utanför Ornö (Rydberg & Wanntorp 2001). Hemma i Tyresö har den sedan gammalt haft en förekomst vid Kalvfjärden intill Klövberget i en kalkrik rasbrant, mot en smal vik av Östersjön. En liten förekomst finns också vid Lillström, tvärsöver viken, en lokal som förevisades mig av Ulf Johansson.

Men hampflockeln har under senare år dykt upp på ytterligare ställen, som vid en nyanlagd våtmark, Kolardammarna i Alby naturreservat i Tyresö socken där den växte samman med kransmynta samt i Sickla sjöstad i Nacka socken där den plötsligt dök upp i nyanlagda strandnära gräsytor. Hampflockeln kan knappast vara medvetet införd på dessa nya lokaler. Mycket tyder på att den är på

spontan spridning i området.

## Referenser

Rydberg, H. & Wanntorp, H.-E. 2001. *Sörmlands Flora*. Botaniska Sällskapet i Stockholm.



Hampflockel vid Karlbergskanalen 3/11 2009.  
Foto Henry Gudmundson.



# Lustiga episoder i det gröna

HANS RYDBERG

Alla har vi väl varit med om lustiga små incidenter i fält – sådana man skrattar åt då - eller oftast betydligt senare. Vi på redaktionen vill gärna att du berättar om dråpligheter och annat från dina dagar i skog och mark. Vad har du själv varit med om? Skriv och berätta! Här kommer ett litet bidrag från mitt eget skaffereri – om personer jag mött under mina snart 40 år i fält.

## Stanna hemma istället

Detta hände i Vårdinge 1978. Min bil stod parkerad i kanten av en tomt och inspirerad av en tidskriftsartikel om korsningen mellan gullris och kanadensiskt gullris, började jag undersöka en misstänkt sådan. Då avbröts jag plötsligt av en barsk stämma: ”Vad gör ni här? Det här är min mark!”

- Jag undersöker floran. Det är ett led i en undersökning av växterna i Vårdinge. Genom att ta reda på vilka växter som finns, så lär man sig också vilka växter som är vanliga och vilka som är sällsynta. Då kan man försöka bevara de som är sällsynta, ett sätt att var rädd om naturen, bla bla bla bla.....

- Om du är så rädd om naturen, tycker jag du ska stanna inne, i stället för att gå här och trampa ner den.

## Trädgårdsidyll

En solig dag i juni, någonstans i Björnlundatrakten. Jag tror det var i början av 1980-talet. Det påtades i trädgårdar, folk var lediga, kanske var det en söndag, typ pingst. Hur som helst, jag vankade längs en ängskant med fältprotokoll och penna och antecknade art efter art i den rika floran. Jag närmade mig en fritidstomt, där en familj var ute på tomten och påtade. Så springer plötsligt deras 6-årige, minst sagt nyfikne son fram till mig och säger:

- Vad gör du för nå't?

- Jag letar efter blommor. Jag inventerar!

Sexåringen, som hörde litet fel, springer upp till sin mamma och säger: ”Det går en farbror där nere, han initerar!”

Mamman såg litet frågande ut, men förmedlade detta budskap vidare till sin make som grävde i jorden med väldig fart.

- ”Du Gustav, det är en där nere som initerar”.

Gustav lyfter upp sitt svettiga ansikte mot hustrun och ryter till: ”Nej, jag är inte irriterad!”

## Mitt möte med Hertigen

I slutet av inventeringen av Björnlunda flora återstod bland annat den stora utmaningen – att våga ta kontakt med hertigen på en av de större gårdarna. Gården ligger synnerligen privat längst ute på en udde i en vildmarkssjö. Det var med andra ord inte bara att klampa på. Jag skulle ta det i två, kanske tre steg. Jag ringde herr Hertig!

- Hej, jag heter Hans Rydberg. Jag undrar om jag får göra ett besök hos Er och anteckna vilka växter som finns runt gården.

- Nej! Här finns varken växter eller blommor. Det finns bara gräsmattor och dom hålles vi kortklippta. Här finns ingenting att titta på! Adjö!

(Förklaring till varför gården inte blev inventerad i projektet Björnlunda Flora).

## Brist på bevis

I Gryts socken mitt i Sörmland ligger en liten gård, vars namn vi inte ska nämna här. Gården ägdes av en amerikanska som bodde där med sina hästar. Hon var känd för att mota bort alla från sin egendom. Med stöd av svensk allemansrätt började jag trava in i hen-

nes skogar, nosa rätt på hennes hagar, och med dumdrigtigt mod styra näsan mot hennes borg. Var det häxan Abrakadabra som bodde där, eller var det kanske en ljuv dam med utpräglad vaktinstinkt. Nyfiket närmade jag mig huset sakta, varsamt och vaksamt. Ingen hund hördes, så det kändes lugnt. Plötsligt stod hon bara där - lång, tanig och med munnen formad som ett streck. Jag harklade mig.

- Ursäkta, jag är bara ute och inventerar växter.

- Bevisa det!

Jag tog fram min anteckningsbok och visade henne raden av oläsliga latinska namn.

- Det där är inget bevis! Vad gör ni här?

- Jag inventerar växter. Jag kan ge dig namnet på alla växter vi har här omkring oss. Jag pekade ned i gräset och började rabbla: ”rödven, *Agrostis tenuis*, kärrgröe, *Poa trivialis*, bla bla bla. Jag avbröts mitt i rabblandet.

- Vill du att jag ska tro på det där? Hur ska jag kunna kolla att du inte bara säger massa saker. Jag vill inte veta namnen på en massa gräs - jag vill veta vad du gör på min mark. Hennes uppsyn blev allt bistrare och jag började känna mig obehaglig till mods.

Den minst sagt tryckta stämningen bröts plötsligt då två eleganta hästar kom springande förbi. Jag lyste upp och såg min chans.

- Vilka otroligt fina hästar! Så välsköttadom är! Är det dina?

Damen såg generat stolt ut och började berätta om hästarna. Det blev ett långt föredrag och när detta småningom ebbade ut, frågade jag försiktigt:

- Är det OK att jag tittar på floran här omkring?

- Ja, nu vet jag ju vem du är, så det går så bra så!

### Gårdskatten

Denna episod utspelade sig i västra Sörmland under arbetet med ängs- och hagmarksinventeringen 1990. Jag parkerade Toyotan på en gårdsplan intill den betesmark jag skulle inventera, klev ut ur bilen med utrustningen dinglande över axeln och runt

halsen. Jag såg mig långt omkring efter någon att prata med. Jag stod nämligen litet dåligt parkerad och kände samtidigt att jag vistades inne i den privata zonen. Ingenting syntes. Jo, en liten katt!

Katten närmade sig mig med bestämda steg. Jag lutade mig nedåt för att klappa den, men då vek sig öronen bakåt varefter det smällde till. Katten klängde sig fast med klorna och bet i stöveln som besatt och jag fick sparka med stöveln och katten i luften ett tag för att bli av med angriparen. När han slutligen släppte, var han så yr i mössan att han nästan raglade, men någon mer attack blev det inte.

När jag efter avslutad inventering kom tillbaka till bilen, såg jag en karl med grå kalufs under en alltför liten keps stå och meka med en traktor. Jag gick fram till honom och berättade om katten. Han skrattade så han kikkade: ”Det där var ingen katt - det var våran hund”!

Jag blev helt svarslös och gick förödmjukad därifrån. Jag kan skilja på katt och hund - till och med utan lupp - och jag tror att han med kepsen inte visste vilka oanade resurser gårdskatten var behäftad med.

### Gårdshunden Larry

En gång i min botaniska barndom, närmare bestämt i Vårdinge, träffade jag fågelhunden Larry. Mellan Larry och garageväggen stod jag. Hunden gläfsste och morrade, mina ben var som den dallrigaste marmelad. Uppe på garagetaket satt Larrys husse och lagade takplåtar. Så hörde jag däruppiifrån: ”Ge dig Larry, han e' inte farlig! De e' väl inget å vara skraj för en pojkvasker!”

### En god gärning

I mitten av 1990-talet var jag ute på en sedvanlig maskrostur. Försedd med morakniv, plastpåse, lupp med flera attiraljer närmade jag mig en gräsmatta i kanten av en villatomt. Där växte en maskros med långa, nedhängda ytterholkfjäll och grunt flikade blad, något som jag blev mycket intresserad av att samla in. Jag

knäböjde och började gräva med kniven i den fuktiga myllan och när jag kommit till den fjärde plantan hördes en liten hostning ovanför mig. Som hos en strykrädd katt sökte sig min blick uppåt. Ett mansansikte fanns det där. Men ögonen var milda och ett leende sprack upp.

- ”Jag ser att du tar upp mina maskrosor”.

Jag nickade och väntade på nästa kommentar.

- ”Välkommen in till oss. En sån god gärning måste belönas!”.

Jag klev in i villan. Och här bodde pedanter. Inte ett dammkorn så långt ögat såg, fönstren gnistrade av renhet och de få prylar som fanns var systematiskt utplacerade på ett smakfullt sätt. Jag tittade på mina byxknän, där leran hängde i små klimpar. Frun tittade på mig, såg mina bekymmer, förstod. Hon viftade med händerna och sa: ”Det spelar ingen roll – här är så ostädad ändå. Vi skall storstäda i helgen, så kliv på du bara”.

Det blev kaffe med äppelkaka och diskussion om maskrosor och mycket annat. När jag skulle gå sade mannen i huset helt plötsligt: ”Nu när du fått kaffe och äppelkaka hoppas jag att du tar bort de andra maskrosorna också.” Jag svalde hårt. Menade han verkligen.... Men så sprack ansiktet upp på nytt: ”Nej, åk hem du. Om du har tagit det du behöver, så tar vi resten på storstädningen.” Han tittade bort mot frun och viskade sedan till mig: ”Och du – oss emellan – vi storstädade faktiskt igår!”

### **Bortskrämd**

Riktigt farliga typer är det ont om i vårt landskap. Jag minns bara en. Det var i Vingåkerstrakten. Jag parkerade bilen vid kanten av en infartsväg till en liten gård, då plötsligt en man i kanske 60-årsåldern kommer springande i riktning mot mig och min bil. Hans armar svängde som två väderkvarnsvingar och han såg ursinnig ut. Jag hoppade raskt in i bilen och backade blixtnabbt därifrån. När jag avlägsnade mig hörde jag ett långt utdraget vansinnesvrål som tonade bort i

fjärran. Jag förstod att han var sjuk. Senare fick jag också det bekräftat – att det var en psykiskt sjuk person som bodde i det huset. Om hans mening var att skrämma iväg mig – så hade han till fullo lyckats!

### **Möte i svampskogen**

En höst för några år sedan mötte jag vid svampinventeringar i Flodaskogarna i Sörmland en kvittrande flock asiater, som med svängande svampkorgar passerade mig på en större stig. Det var nog ett tiotal personer i olika åldrar som nu var på väg hem. Ett par av dem kunde litet knagglig engelska. Då min var lika knagglig, gick det bra att kommunicera. Anledningen till konversationen var att jag såg ett par panterflugsvampar sticka upp ur en av korgarna. Jag stannade gruppen och frågade om de verkligen skulle äta svampen de hade i korgarna.

Jo, det hade de sett fram emot. Jag berättade att det i skogen växer ätliga, oätliga (osmakliga) och giftiga svampar och att vissa av svamparna de plockat var ganska farliga. Asiaterna fick en efter en hålla ut innehållet i sina korgar, varefter jag sorterade bort allt som var dålig matsvamp. De hade rafsat åt sig precis allt - spindelskivlingar, trådskevlingar, kremlor och riskor, flugsvampar, laxskivlingar, hättor, tickor, gelésvampar och till och med trollsmör (!). Allt låg i en enda smetig röra och jag vågar inte tänka på vad som hänt om de smaskat i sig alltihop. Men de var oerhört tacksamma för den hjälp de hade fått och berättade samtidigt att de på hemmaplan hade fått någon slags information om att man i Sverige fick gå fritt i alla skogar, att det fanns svamp precis överallt och att alla svampar gick att äta. Så nog behöver vi informera våra turister alltid – inte bara vad allemansrätten innebär utan också vad som går att äta och vad som är farligt att förtära i naturens skafferi.

### **En trogen följeslagare**

Raden av episoder avslutas så med ett besök i Järna, närmare bestämt Almvik, Hari Krishna-rörelsens näste, vid sjön Ogan någon

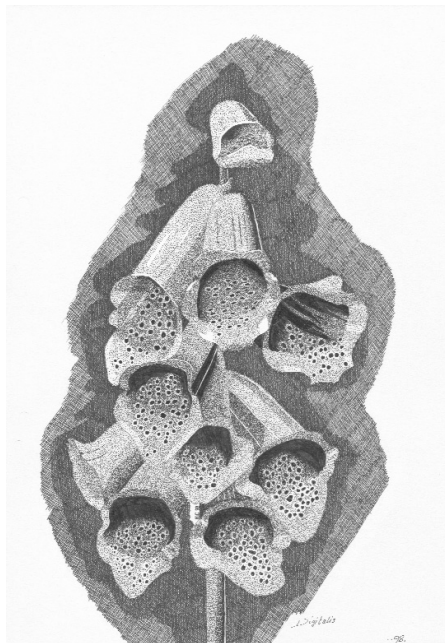


halvmil nordväst om tätorten. Jag hade bokat den rutan i Sörmlandsflorainventeringen och ville därför titta litet på växtligheten kring gården. Små stugor fanns överallt. Det var soligt väder, alla var utomhus och barn stegade glatt. Det vilade frid över Almvik – i dubbel bemärkelse. Den religiösa sekt som finns eller fanns där, har kritiserats starkt för sina värvningsmetoder, bland annat att barn vigs in i rörelsen långt innan de blivit mogna att själva ta ställning till religiösa frågor. Barnen där på Almvik såg samtidigt väldigt lyckliga ut - inga svordomar haglade, inga näsor vreds om, ja, det var nästan samma harmoni som i Astrid Lindgrens film om barnen på Saltkråkan. Vad som sedan händer när barnen på Almvik kommit upp i tonåren är en annan fråga, som jag lämnar därhän.

Med en checklista i handen inventerade jag mig framåt i idyllen. Jag kom dock inte mer än cirka tjugo meter, då en medlem av rörelsen slog mig följe. Jag pratade först tio minuter om Sörmlandsfloran och han lyssnade intresserat. Sedan följde en mer än två timmar lång redogörelse om Hari Krishna. Predikanten

gick tätt intill mig som om han var rädd för att jag skulle smita. Jag försökte på olika sätt att skaka av mig honom, men lyckades inte. Vår färd gick över bergknallar, genom blöta kärr, i täta ungskogar, genom snår av nyponbuskar och rakt fram i högresta nässelbestånd. Ledsagaren följde mig troget genom allt detta - leende, pratande och med ögonen himlande, ibland mot skyn kanske för att hämta mer kraft, men oftast mot mig och mitt ansikte för att söka spår av förståelse för sektens idéer. Efter avslutad inventering lommade språkröret hem igen, drypande av svett med barr i håret, spindelväv i ansiktet och skorna fulla av illaluktande dy. Han hade misslyckats i sin kamp att försöka övertyga mig. Men litet motion fick han. Och ännu mer blev det väl när han senare skulle rengöra sina skor. Inom parentes har jag inte besökt Almvik sedan den dagen.

Detta var några exempel på hur livet kan te sig i fält. I ett senare nummer av tidskriften kommer jag att följa upp dessa episoder med andra – med mina möten med djur, stora och små, i skogar och hagar.



Digitalis sp.  
Teckning av Bengt Nicolson

# Auktion på botanisk litteratur

HANS RYDBERG

**D**å det börjar bli alltför trångt i mitt botaniska bibliotek, som dessutom inrymmer dubletter av åtskilliga böcker, vill jag på detta sätt inbjuda läsarna till en bokauktion. Den går till så att om du är intresserad av att köpa någon/några av nedanstående böcker, så lägger du ett bud (ett för varje bok) och skickar till min e-postadress [hans@cmag.se](mailto:hans@cmag.se) alternativt om du saknar denna möjlighet ringer mig eller skriver ett kort till min hemadress. Om fler har lagt bud på samma bok vinner den med högsta budet fram till sista anbudsdatum. Om två eller fler bjudit lika, får ni ett mail (el. telefonsamtal) tillbaka, där ni får lägga ett nytt bud över det tidigare och så blir det en ny omgång, där slutligen den högsta vinner. Ett tips för att slippa ombjudning kan vara att inte lägga på jämna belopp så att ni t.ex. bjuder 103 kr istället för 100 kr. Om du vill ha mer information om en bok – ring eller maila!

Mitt telnr är: 070-394 43 63 eller kvällstid 0158-107 22. Observera att sista dagen för bud är den 15 juni 2010 kl. 23.59. Bud efter detta datum är inte giltiga.

För ett fåtal böcker är satt ett lägsta bud, annars är lägsta bud 10 kr. Om du vunnit, kontaktar jag dig i början av juni. Därför är det viktigt att du vid budgivningen även anger adress och telefonnummer. Priset är exklusive frakt. Vi försöker dock ordna frakten så billigt som möjligt – kanske ses vi någon gång i sommar. I regel beror det på hur fort du vill ha boken. Vi undersöker dessa möjligheter tillsammans. Samtliga böcker är i gott eller mycket gott skick, om inte anges detta.

Förteckning av böcker som ingår i auktionen:

1. Almquist, E. & Asplund, E. 1937: Stockholmstraktens växter, 2 uppl. 364 s. Lägsta bud 50:-
2. Andersson, G. m.fl. 1914: Stockholmstraktens växter, 1 uppl., 200 s.
3. Areschoug, F.W.C. 1881: Skånes Flora, 2 uppl., 580 sid, medelgott skick. Lägsta bud 50:-.
4. Aronsson, M. (red.) 1999: Rödlistade kärlväxter i Sverige, Artfakta vol II, 416 s.
5. Backéus, I. 1985: Aboveground production and growth dynamics of vascular bog plants in C Sweden. Acta Phytogeogr. Suec. 74, 102 s., inbunden.
6. Billings, W.D. 1964: Plants and the ecosystems, 152 s.
7. Binz, A. & Thommen, E. 1941: Flore de la Suisse, 422 s.
8. Blunt, W. 1955: The art of Botanical Illustrations, Collins, 304 s.
9. Bolin, L. 1969: Fotofloran (texter Örjan Nilsson), 250 s.
10. Brusewitz, G. 1979: Strandspegling, W&W förlag, 220 s.
11. Danesch, O. & E. 1962: Orchidéen Europas. Verl. Hallwag Bern und Stuttgart, 264 s.
12. Ekstam, U. & Forshed, N. 2002: Svenska alvarmarker. Historia och ekologi, 222 s., lägsta bud 50:-
13. Florin, M.-B. 1957: Plankton of fresh and brackish waters in the Södertälje area. Acta Phytogeogr. Suec. 37, 144 s., ej inbunden.
14. Fries, H. 1945: Göteborgs och Bohus Läns Fanerogamer och ormbunkar, Göteb. Bot. För., 482 s.
15. Gould, S.J. 1987: Pandans tumme – naturhistoriska essäer, Ordfront, 277 s.
16. Gustavsson, R. & Ingelög, T. 1994: Det nya

- landskapet, Skogsstyrelsen, 360 s.
17. Holmberg, O. 1928: Skandinavien Flora, del IIa: Levermossor (S.Arnell), 224 s.
  18. Johansson, C. 1982: Attached algal vegetation in running waters of Jämtland, Sweden. Acta Phytogeogr. Suec. 71, 83 s., inbunden.
  19. Krantz, P. & Eriksson, L. 1989: Upptäck naturen. Årets Panda-bok. Bonniers, 256 s.
  20. Krok, Th.O.B.N. & Almquist, S. 1917: Svenska Flora II, Kryptogamer, 4 uppl., 360 s.
  21. Lagerberg, T. 1952: Svenska fjällblommor, 3 uppl., 250 s.
  22. Larsson, K-H. (red.) 1997: Rödlistade svampar i Sverige. Artfakta, 548 s.
  23. Lindberg, P.S. 1983: Stockholmsfloran, 278 s.
  24. Linné, C.von. (faks 1977): Carl Linnaeus öländska och gotländska resa år 1741, 390 s.
  25. Lindman, C.A.M. 1926: Svensk Fanerogamflora, 2 uppl., 645 s.
  26. Mansfield, T.C. 1945: Alpines in colour and cultivation, 278 s.
  27. Mossberg, B. & Nilsson, S. 1980: Syd- och Mellaneuropas orkidéer, W & W, 132 s.
  28. Nitare, J. 2000: "Signalartsfloran – Kryptogamer". Skogsstyrelsen, 392 s. Lägsta bud 100:-
  29. Nyman, C.F. 1867: Sveriges Fanerogamer, förra delen, 431 s., täml. gott skick.
  30. Nyman, C.F. 1868: Sveriges Fanerogamer, senare delen, 566 s.
  31. Ohlsson, A. 1951: Svenska orkidéer, Förlaget Svensk Natur 169 s.
  32. Olsson, O. & Nylén, B. 1985: Fjällflora - en fälthandbok, 240 s.
  33. Persson, J. & Nilsson, N.Ö. 1999: Lien och dess marker, LT:s förlag, 60 s.
  34. Polunin, O. & Smythies, B.E. 1973: Flowers of South-West Europe – a field guide, 475 s.
  35. Robinson, B.L. & Fernald, M.L. 1908: A handbook of the flowering plants and ferns (centrala och norra USA), 926 s.
  36. Romell, L. (bearb.) 1901: D:r M.A. Lindblads Svampbok, 166 s., täml. gott skick.
  37. Rosén, E. 1982: Vegetation development and sheep grazing in limestone grasslands of south Öland. Acta Phytogeogr. Suec. 72, 108 s., inbunden.
  38. Ryberg, R. (red.) 1988: Sörmlandsbygden, del I och II. Kulturhistoriskt intressanta miljöer i Södermanlands län, 2 böcker säljs ihop, tot. 552 s.
  39. Rydberg, H. & Johansson, B.K. 1984: Fältbotanik. Bonniers, 128 s. Lägsta bud 100:-
  40. Schwabenthan, S. & Weigert, V. 1985: Naturläkarbok för Barn och föräldrar, 160 s.
  41. Sernander, R. 1926: Stockholms natur, A.&W förlag, 232 s., täml. gott skick.
  42. Skottsberg, C. (red) 1932-40: Växternas liv, band 1-5 (5 böcker), Nordisk Familjeboks Förlag, totalt ca 3500 s. Lägsta bud (samtliga) 200:-
  43. Stewart, W.D.P. 1966: Nitrogen Fixation in Plants, 168 s.
  44. Svensson, L. (red.) 1979: Fågellokaler i Sverige, Bonniers, 232 s.
  45. Thedenius, K.Fr. 1871: Flora öfver Uplands och Södermanlands fanerogamer och bräkenartade växter, 520 sid, halvbra skick.
  46. Tolstoy, A. & Willén, T. (red.) 1997: Preliminär checklista över makroalger i Sverige, ArtDatabanken, 127 s.
  47. Tynderfeldt, B. (red.). 1991: Södermanland – en landskapsbok. Brevskolan, 120 s.
  48. Tynderfeldt, B. (red.). 2001: Södermanland – en landskapsbok. Bilda Förlag, 176 s. Lägsta utropspris 50:-
  49. Webb, D.A. 1967: An Irish Flora, Dundalgan Press LTD, 250 s.
  50. Zhang, L. 1983: Vegetation Ecology and Population Biology of *Fritillaria meleagris* L. at Kungsängen NR, E Sweden, Acta Phytogeogr. Suec. 73, 95 s., inbunden.



## Kontaktpersoner för Projekt Upplands Flora



UPPLANDS FLORA

Lena Jonsell, Konsumvägen 20B, 756 45 Uppsala  
018-30 24 70 (ordförande).

Mora Aronsson, Övergran Kyrkängen, 746 93 Bålsta  
0171-522 08 (Stockholmsdelen utom Norrtälje).

Joakim Ekman, Kampementsgatan 8, 115 38 Stockholm  
08-663 34 47 (Norrtäljedistriktet).

Gunnar Eriksson, Pl. 1352 Svind, 740 81 Grillby  
0171-47 60 89 (Enköping-/Håbodistriktet).

Svante von Storkirch, Österänge Pl. 1012, 810 65 Skärplinge  
0294-100 24 (Tierp-/Älvkarlebydistriktet).

Ulf Swensson, Boängsvägen, 741 92 Knivsta  
018-55 04 59 (Uppsaladistriktet).

Ebbe Zachrisson, Frodegatan 38, 753 27 Uppsala  
018-71 48 41 (Östhammardistriktet).

## Projekt Stockholmstraktens mossor

Kontaktperson: Niklas Lönnell, Box 25195, 750 25 Uppsala  
niklas.lonnell@comhem.se (hem), niklas.lonnell@botan.su.se  
070-574 57 96, 070-720 57 82

## Floraväktaransvariga

Stockholms län (AB) Anders Svenson, Källbo, 195 92 Märsta  
anders.svenson@swipnet.se  
08-591 490 12 (hem), 08-598 563 62 (arb)

Uppsala län (C) Kerstin Frostberg, Gärdesgatan 7, 193 32 Sigtuna  
kerstin.frostberg@telia.com  
08-592 555 87 (hem)

Södermanlands län (D) Bo Karlsson, Måsvägen 26, 641 93 Katrineholm  
bovil@telia.com  
0150-39197

## Botaniska Sällskapet i Stockholm - styrelse 2010

- Ordförande Ida Trift, Östgötagatan 2, 116 25 Stockholm,  
ida@trift.se, 08-6644622 (hem)
- Vice ordf. Sture Nordmark, Sätuna, 179 97 Färentuna,  
08-56042815
- Sekreterare Kerstin Frostberg, Gärdesgatan 7, 193 32 Sigtuna,  
kerstin.frostberg@telia.com, 08-59255587
- Kassör Martin Schmalholz, martin.schmalholz@botan.su.se  
0735-797039
- Ledamöter Joakim Ekman, joakim.ekman@swipnet.se,  
08-6633447
- Margareta Danielsson, margareta.danielsson@vinnova.se  
08-6439699
- Tor Jonzon, Gröna gatan 3C, 754 36 Uppsala  
tj@mac.se, 018-243488, 0708-656767
- Staffan Kihl, s.kihl@telia.com,  
08-7110296, 0702-888897
- Jessica Lindgren, Rydbo Saltsjöbadsv. 11, 18494 Åkersberga  
0704-672999, jplindgren@telia.com
- Björn Ringselle, Ibsengatan 61, 168 47 Bromma, 0736-672486,  
shatiz@gmail.com
- Anders Svenson, anders.svenson@swipnet.se.  
08-59149012 (hem), 08-59856362 (arb)

## Upplands botaniska förening - styrelse 2010

- Ordförande Alexandra Holmgren, Kungsgatan 53A 753 18 Uppsala,  
alexandra.holmgren@gmail.com, 018-157712 (hem)
- Vice ordf. Henrik Berg, Lästmakargatan 1B, 754 34 Uppsala,  
henrik.berg@spray.se, 018-504370 (hem), 018-195109 (arb.)
- Sekreterare Ellen Salomonsson, Sernanders väg 3, 752 61 Uppsala,  
ellen.salomonsson@gmail.com
- Kassör Norbert Häubner, Blodstenvägen 39, 752 58 Uppsala,  
norbert.haeubner@ebc.uu.se, 018-4955922
- Ledamöter Anna Bergsten, anna.bergsten@ebc.uu.se  
Lisel Hamring, lisel.hamring@gmail.com  
Geir Løe, geir.loe@gmail.com

# Daphne

Årgång 21, Nr 1 2010

## Innehåll

- 1 Redaktören har ordet
- 2 Lönnens knoppar - *Sonja Strömkvist Blycker*
- 4 Carl Peter Thunberg - en botanisk legend - *Uno Sand*
- 6 Fäbodbetets och kärrslätterns påverkan på norra Upplands flora - *Claes Möre*
- 9 Hur falsk rosensopp djävligt nog blev riktigt falsk sopp - *Hans-Göran Toresson*
- 11 Bombmurkla efter vinterns snödjup - *Bo Karlsson*
- 13 Latinska anekdoter - *Ida Trift*
- 16 Upplands flora - snart kommer den! - *Lena Jonsell*
- 18 Floraväktarverksamheten i Södermanlands län - *Bo Karlsson*
- 19 Redaktionen söker ny redaktion
- 20 Bitterfibbla, *Picris hieracioides*, på spridning? - *Henry Gudmundson*
- 21 Hampflockel, *Eupatorium cannabinum*, på spridning? - *Henry Gudmundson*
- 22 Lustiga episoder i det gröna - *Hans Rydberg*
- 26 Auktion på botanisk litteratur - *Hans Rydberg*



Backsippa på Åsa gravfält 1978.  
Foto: Hans Rydberg