

Daphne



Årgång 18
Nr 2 2007

Botaniska Sällskapet
i
Stockholm
125 år

Daphne

Utkommer med 2 nummer/år och ges ut av Botaniska Sällskapet i Stockholm i samarbete med Botaniska sektionen av Naturvetenskapliga Studentsällskapet i Uppsala.

Redaktion

Redaktör

Hans Rydberg
Eks gård, 646 91 Gnesta
0158-10722, hans@cmag.se
Teknisk redaktör
Staffan Kihl
08-7110296, s.kihl@telia.com

Botaniska Sällskapet

Botaniska institutionen
Stockholms Universitet
106 91 Stockholm
E-post: styrelsen@bsis.org
Hemsida: bsis.org
Bankgiro: 5272-8193
Plusgiro: 196094-7
Medlemsavgift: 120 kr/år.

Botaniska sektionen

c/o Avdelningen för växtekologi
Villavägen 14
752 36 Uppsala
E-post: botaniska.sektionen@gmail.com
Hemsida: hem.passagen.se/botaniska_sektionen
Plusgiro: 327956-9
Medlemsavgift: 100 kr/år.

Prenumerationer

Ingår i årsavgiften till resp. förening.
Avgift för separat prenumeration (150 kr/år)
sätts in på resp. förenings postgiro.

Adressändringar

Meddelas resp. förening via post eller e-post.

Kontakt

Frågor, material till tidskriften etc. kan skickas till någon i redaktionen eller via e-post till daphne@bsis.org

Årgång 18 nr 2 2007
ISSN 1101-5527
Rentryck AB, Tullinge

Bidrag till Daphne mottages tacksamt!

Manus skickas till redaktören via post eller e-post eller till daphne@bsis.org.

Instruktion till författare

Vi ser gärna att du skriver manuskript på dator i något ordbehandlingsprogram. Kontakta redaktionen om du inte kan leverera materialet i digital form. Det redaktionella arbetet underlättas betydligt om vi får filen med manuskriptet via e-post, på diskett eller CD-skiva. Vi kan läsa de flesta ordbehandlingsprogram direkt. Om du använder ett ordbehandlingsprogram som är ovanligt idag, tag kontakt med redaktionen. Gör eventuella tabeller eller uppställningar med hjälp av tabulatorer (ej mellanlag) mellan kolumner. Bifoga gärna utskrift.

Börja alltid manuskriptet med titeln på artikeln följt av namn på författaren/författarna. I slutet av artikeln ska eventuell citerad litteratur samlas under rubriken "Litteratur". Vi ser gärna att artiklarna illustreras. Har du problem med lämplig illustration, ta kontakt med redaktionen i god tid så kan vi säkert hjälpa till. Manuskript kan vara korta eller långa. Planerar du ett manuskript på mer än tio sidor - tag kontakt med redaktionen i god tid! Om du skickar manuskript till "Medlemstorget" är kraven på utformningen lägre ställda - se för övrigt presentationen i detta nummer av Daphne. Har du några frågor är du välkommen att höra av dig till redaktionen.

Omslagsbild: *Daphne mezereum*

Tibast.

Bild: Hans Rydberg

Redaktören har ordet

Botaniska Sällskapet i Stockholm firar 125 år! Det känns stort. Vi har funnits 25 år längre än den anrika riksföreningen och är en av de äldsta lokala föreningarna i Norden. Historiskt var det de lärde som förde taktpinnen och som även fick äran att iklädda kostym och hatt leda exkursioner för lärjungar och invalda medlemmar. Exkursionsrapporter från 1900-talet är en mycket värdefull dokumentation av floran som den såg ut för 50-100 år sedan i områden dit botaniskt intresserade än idag vallfärdar. Sällskapets utveckling från en superakademisk organisation till en intresseförening för ”vanliga människor” beskrivs målande av Ingemar Herber, som lagt ned ett fantastiskt arbete på att dokumentera Sällskapets historia.

Från och med 1980 kan man säga att föreningen gick in i en ny fas. Man valde inte längre in sina medlemmar. Den hade nu blivit öppen för alla och en var, vilket är viktigt i en tid då intresset för natur och växter förgrenat sig ut i folkmassans alla skrån och skrymslen. År 1980 startade Sällskapet de stora landskapsfloraprojekten, med början i Sörmland, vilket samtidigt innebar att verksamhetsområdet utökades från att tidigare bara gälla Stockholmstrakten, motsvarande ungefär det nutida Stockholms län,

till att omfatta hela båda landskapen Sörmland och Uppland. Hur Botaniska Sällskapet arbetar idag belyser Ida Trift i en artikel.

Slutligen finns det också en framtid. Vi kan nog räkna med att även framtiden kan innebära förändringar – idag vet vi inte på vilket sätt. Hur kommer intresset för botaniken utvecklas i samhället? Hur kommer klimatet att förändras och i vilken grad kommer floran att påverkas?

Hur kommer detta att spegla sig i Sällskapets verksamhet? Innebär stora förändringar i växttäcket att de två landskapsflororna snabbt kommer bli föråldrade? Ger de grogrund för nya floraprojekt inom en inte alltför avlägsen framtid? Frågorna är många – blott framtiden kan ge svar.

Fram till dess finns det mycket att göra. Arbetet med våra två landskapsfloror har genererat en slags kollektiv entusiasm och energi som Botaniska Sällskapet kommer att ta till vara. Vår uppgift blir att stimulera till nya initiativ och via Daphne förmedla till alla våra medlemmar de resultat som kommer fram. Alla med intresse för vår växtvärld har därför all anledning att se ljust på framtiden.



Botaniska sällskapets historia

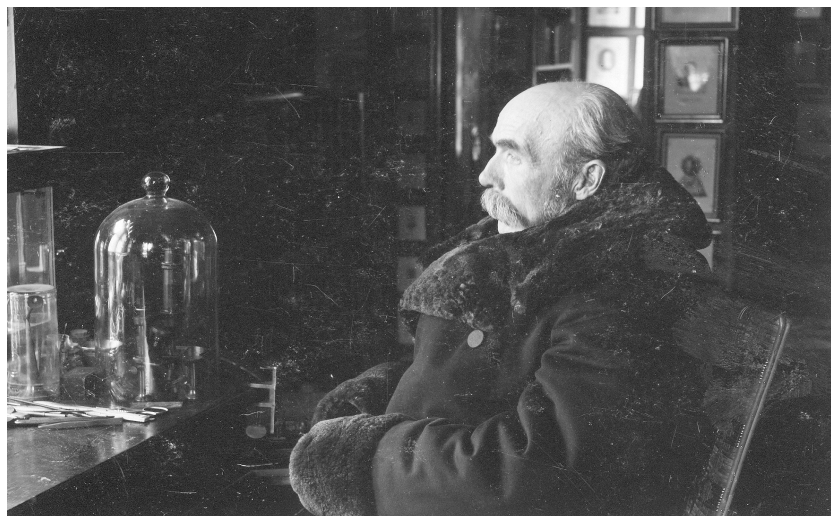
INGEMAR HERBER

Botaniska Sällskapet i Stockholm bildades på ett sammanträde i Bergianska Trädgården den 29 december 1882. Innan man börjar leta spår efter detta i Bergianska Trädgården bör man känna till att trädgården vid denna tid låg vid Carlbergsallén i nuvarande Vasastaden. Den omfattade ett område på sju hektar som sträckte sig från Karlbergsvägen i norr till Vasaparken i söder. Så vitt jag vet finns där inte kvar några minnesmärken från den tiden.

Det kan först vara intressant att ta upp något om bakgrunden till detta möte. En viktig roll i de händelser som ledde till att Sällskapet bildades spelade Bergianska stiftelsen genom två innehavare av den Bergianska professuren. Den förste av dessa var Nils Johan Andersson (1821–1880). Andersson var under ett kvartssekel verksam som lärare på Nya Elementar, från 1857

som lektor. Han utsågs 1856 till intendent vid Riksmuseets botaniska avdelning och föreståndare och professor vid Bergianska Trädgården. De första botaniska sammankomsterna ägde rum i hans bostad i Bergianska Trädgården. Dit kom elever från Nya Elementar på höstarna med sommarens skörd av insamlat material för att diskutera artbestämningar och för att byta växter med varandra. Så småningom började även andra botanister leta sig dit för att delta i verksamheten. Det sägs att deltagarna till ett pris av 50 öre undfångades med smörgåsar och punsch i obegränsad mängd. När dessa möten så småningom blev för omfattande att ha i bostaden tog Andersson 1871 initiativet till att bilda Stockholms naturvetenskapliga förening. Föreningen ägnade en del av sin verksamhet åt botaniken. Men eftersom den hade alla naturvetenskapliga ämnen på programmet, saknade en del botanister en sammanslutning som inriktade sig helt på botaniken.

När Andersson avgick som intendent vid Riksmuseet och som professor Bergianus 1879, efterträddes han av Veit Brecher Wittrock (1839–1914) som sedan innehade intendenttjänsten till 1904 och professuren till sin död. Wittrock har gått till eftervärlden som en av



Veit B. Wittrock fotograferad 1905

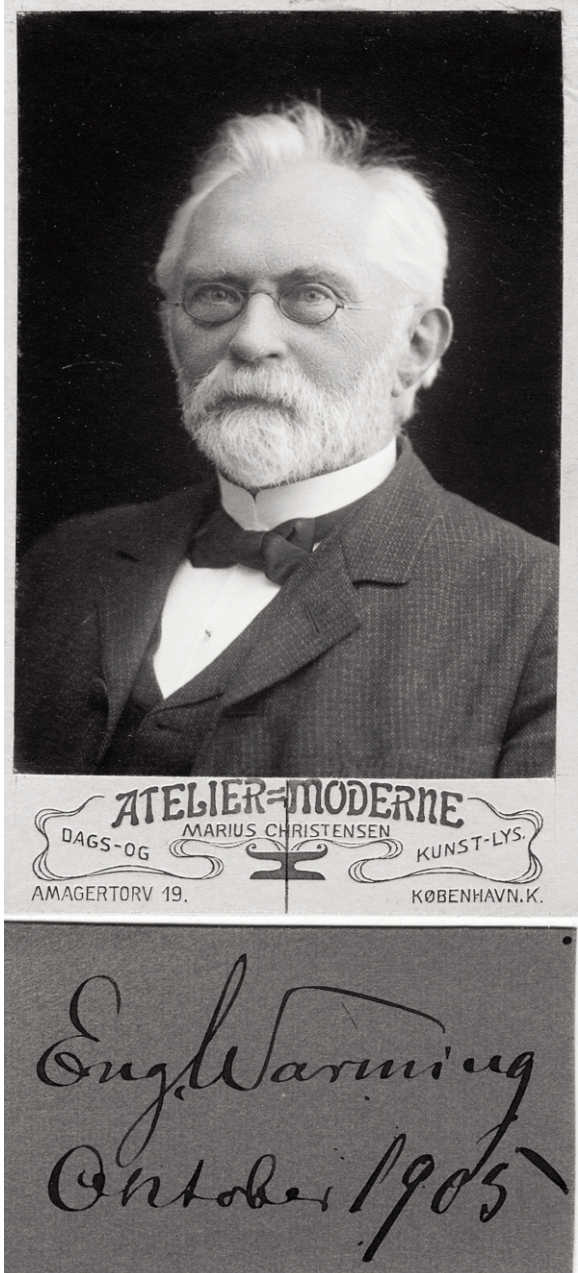
våra stora trädgårdsanläggare. Under hans tid tvingades Bergianska Trädgården att flytta från Carlbergsallén på grund av stans expansion. Ett område vid Frescati köptes in och planeringen av det nya området var huvudsakligen Wittrocks eget verk. Bergianska Trädgården flyttade till Frescati 1886. Dessutom var han under åren 1878–1882 föreståndare för det Botaniska Institutet på den nygrundade Stockholms Högskola. Detta aktualiserade diskussionen om en botanisk förening eftersom också de studenter som lockades till den nya utbildningen uttryckte ett behov av att kunna träffas och diskutera botaniska frågor i större utsträckning än vad som hittills varit möjligt.

Wittrock skickade därför 1882 ut en inbjudan till elva andra botanister att delta i ett möte där man skulle diskutera bildandet av ett botaniskt sällskap i Stockholm. Där skulle man regelbundet kunna träffas för att diskutera botaniska frågor och delge varandra rön och iakttagelser. Vid detta möte kunde åtta av de inbjudna närvara och de tre som var förhindrade hade i förväg framfört sin önskan att ett sådant sällskap skulle bildas.

Efter en livlig diskussion där Wittrock framlade förslag till en organisations- och arbetsplan fattade man ett enhälligt beslut om att Botaniska Sällskapet i Stockholm skulle bildas. Wittrock erbjöd ett rum på Riksmuseets Botaniska Avdelning som mötesplats.

Av protokollet från mötet framgår att man det närmaste året skulle hålla fyra sammankomster. Man beslöt att Sällskapets styrelse skulle bestå av tre ledamöter, en ordförande, en vice ordförande som samtidigt skulle vara

skattmästare, samt en sekreterare. Till dessa poster valdes Wittrock, professor Eugen Warming och adjunkt Jakob Eriksson. Nya medlemmar skulle väljas in av styrelsen på förslag av tidigare invald medlem. Medlem skulle erlägga en årsavgift på 2 kronor. Sällskapets förhandlingar skulle offentliggöras i *Botaniska notiser* samt på tyska i



Botanisches Centralblatt. Eugen Warming (1841 – 1924) var från 1882 professor Wittrock's efterträdare som föreståndare för Stockholms Högskolas Botaniska Institut och blev 1883 Högskolans första rektor. Jakob Eriksson (1848 – 1931) blev 1885 professor och föreståndare för växtfysiologiska avdelningen vid Lantbruksakademiens experimentalfält. Han var också mykolog och undersökte bland annat rostsvamparna och deras betydelse för jordbruket.

Det bör nämnas att Wittrock också var ordförande i Svenska Botaniska Föreningen (SBF) från dess bildande 1907 och fram till sin död. Flera av Sällskapets senare ordförande var också i olika perioder ordförande eller vice ordförande i SBF. Detta förhållande medförde att det blev naturligt med ett nära samarbete mellan de båda föreningarna under större delen av 1900-talet.

Sällskapets historia i årtal

För att skapa en överblick över hur Sällskapet utvecklats genom åren följer här en kronologisk sammanställning över viktigare händelser i Sällskapets historia. Som underlag har i första hand Sällskapets protokoll använts. De olika verksamhetsgrenarna behandlas mer ingående i kommande avsnitt.

1882 - Sällskapet stiftades den 29 december av 12 stiftande medlemmar. Till ordförande valdes Veit Brecher Wittrock.

1883 - Under året valdes 31 ledamöter in, varav 14 på Sällskapets första ordinarie sammanträde. Sällskapets sammanträden under året ägde rum på Riksmuseets Botaniska Avdelning. Man beslöt att val av styrelseledamöter skulle ske med slutna sedlar.

1884 - Sällskapets sammanträden började hållas i Stockholms Högskolas lokaler i Norra latinläroverket. På grund av sekreterarens höga arbetsbelast-

ning inrättades en ny post som biträdande sekreterare, till vilken Thorgny Ossian Bolivar Napoleon Krok utsågs.

1885 - Sällskapets sammanträden flyttade till Botaniska Institutets lokaler på Kungsgatan 30. Professor Eugen Warming, som upprätthållit funktionerna som vice ordförande och skattmästare, flyttade tillbaka hem till Danmark för att tillträda en professur i Köpenhamn. I samband därmed ändrade man arbetsordningen i styrelsen så att den biträdande sekreteraren Thorgny Krok också fick ta på sig skattmästarrollen.

1886 - Som Sällskapets första kvinnliga ledamöter invaldes fröken A. Olbers och fröken M. Levin.

1891 - Man diskuterade ett förslag om att Sällskapet skulle verka för en sammanlutning av Sveriges eller eventuellt Skandinavians botaniska samfund, i syfte att ge ut en gemensam publikation. Styrelsen bedömde att utsikterna att lyckas var små för tillfället. Det beslöts därför att förslaget inte skulle leda till någon åtgärd.

1884 - Sällskapets sammanträden flyttade tillbaka till Stockholms Högskolas lokaler i Norra latinläroverket.

1895 - Sällskapet inrättade en resestipendiefond.

1896 - Sällskapets sammanträden flyttade tillbaka till Botaniska Institutets lokaler på Kungsgatan 30.

1902 - Sällskapet startade projektet Stockholmstraktens växter.

1909 - Sällskapet började sammanträda i Stockholms Högskolas nya huvudbyggnad vid Kungstensgatan 45.

1914 - *Stockholmstraktens växter* gavs ut.

1915 - Gustav Lagerheim övertog ordförandeskapet.

1920 - Carl Axel Magnus Lindman övertog ordförandeskapet.

1927 - Otto Rosenberg övertog ordförandeskapet.

1928 - Jakob Eriksson (1848 – 1931) utsågs till Sällskapets första hedersledamot. Han var en av Sällskapets stiftare, sekreterare under de tio första åren och en av dem som flitigast bidrog med föredrag och demonstrationer under Sällskapets första decennier.

1929 - Man beslöt att ge ut en andra upplaga av *Stockholmstraktens växter*.

1933 - Sällskapet firade sitt 50-årsjubileum. Kransar nedlades vid Wittrocks grav på Norra kyrkogården och vid Warmings byst i Universitetets Botaniska Have i Köpenhamn. Ordföranden professor Rosenberg gav en överblick över Sällskapets historia. (Anonym 1933). En jubileumssupé intogs i Metropols festväning.

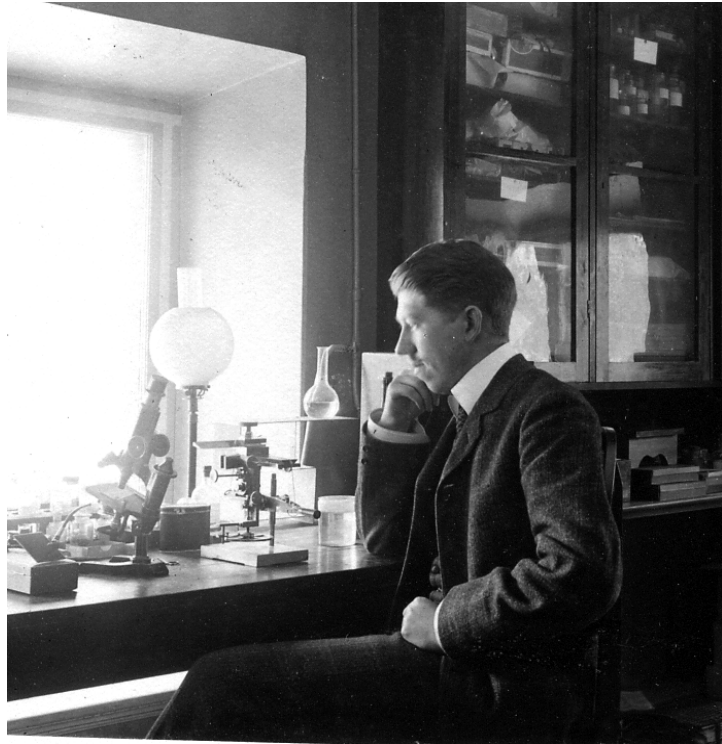
1934 - Robert E. Fries övertog ordförandeskapet.

1937 - *Stockholmstraktens växter*, andra upplagan gavs ut.

1939 - Torsten Lagerberg övertog ordförandeskapet.

1941 - Sällskapet beslöt att floraarbetet även skulle omfatta mossorna. Doktor Herman Persson erhöll ett anslag för att gå igenom Riksmuseets mossherbarium.

1943 - Sällskapet firade sitt 60-årsjubileum på Stockholms Byggnadsförenings restaurang. Torsten Lagerberg höll ett föredrag om Sällskapets historia. Robert E Fries, Govert Indebetou och Otto Rosenberg utsågs till hedersledamöter. Robert E. Fries (1876 – 1966) hade varit Sällskapets vice ordförande 1927–1933 och dess ordförande 1934 –1938. Govert Idebitou (1875–1955) hade varit skattmästare 1905–1909 och en av männen bakom den första upplagan av *Stockholmstraktens växter*. Otto Rosenberg (1872–1948) hade varit vice ordförande



Torsten Lagerberg

1923–1926 och ordförande 1927–1933.

Sällskapets första exkursion i egen regi arrangerades i september och ägnades åt svampfloran på Södra Djurgården.

1944 - Solviksfonden bildades genom en donation.

Nya stadgar antogs. I dessa angavs att medlemsavgiften skulle vara 5 kronor. Alla val skulle ske med slutna sedlar, endast då Sällskapet fattade enhälligt beslut därom i varje särskilt fall kunde det ske genom acklamation.

1945 - Ledamoten i Sällskapet revisor Einar Wibom (1877–1967), som donerade de medel som bildar Solviksfonden, utsågs till hedersledamot.

Natur & Kultur lämnade bidrag till ett tio-årigt gymnasiststipendium.

1946 - Sällskapet beslöt att tillsätta en kommitté med syfte att ge ut en förteckning över *Stockholmstraktens storsvampar*.



Carl Malmström

1948 - Sällskapet mottog via testamenten den donation som bildar Hafströms fond.

1951 - Carl Malmström övertog ordförandeskapet. Torsten Lagerberg (1882 – 1964) utsågs till hedersledamot. Han hade åren 1939–1950 varit föreningens ordförande och hans eminenta mykologiska och floristiska kunnande hade varit en stor tillgång för Sällskapet. Utanför Sällskapet gjorde han stora insatser som skogsbotanisk forskare – han var professor vid Skogshögskolan 1918–1947 – och som redaktör för SBT åren 1918–1938.

1953 - Sällskapet firade sitt 70-årsjubileum och ordföranden Carl Malmström höll ett högtidstal (Malmström 1953). Karl Afzelius, Erik Almquist, Erik Asplund, Sten Qvarfort och Nils Sylvén utsågs till hedersledamöter. Nils Sylvén (1880–1969) och Karl Afzelius (1888–1971) hade varit Sällskapets sekreterare 1907–1917 respekti-



Rudolf Florin

ve 1918–1927 och deras botaniska kunskaper och erfarenhet hade varit en stor tillgång för Sällskapet. Erik Almquist (1892–1974) och Erik Asplund (1888–1974) hade gjort en enorm insats för att en andra upplaga av Stockholmstraktens växter skulle kunna ges ut, inte bara som redaktörer för förteckningen utan också genom det omfattande inventeringsarbete de genomförde. Sten Qvarfort (1891–1964) hade också gjort en stor insats i arbetet med Stockholmstraktens växter, bland annat med litteraturgenomgångar. Han hade varit skattmästare åren 1942 – 1946.

En kommitté för mossornas utforskande och en för lavarnas utforskande tillsattes med professor Rudolf Florin respektive intendent Sten Ahlner som ordförande.

1960 Stadgeändringar gjordes. Utdelande av rese- och forskningsstipendier skrevs uttryckligen in som en del av Sällskapets

inriktning. Medlemsavgiften skulle enligt de nya stadgarna vara 10 kronor.

1961 - Rudolf Florin (1894–1965) utsågs till hedersledamot. Han var professor och föreståndare för Bergianska stiftelsen 1944–1964 och var känd som samtidens främste gymnospermforskare och var en av de främsta paleobotanisterna. Florin var Sällskapets vice ordförande 1951–1960 och blev 1953 ordförande i den då bildade kommittén för mossornas utforskande. Han bidrog själv väsentligt till Riksmuseets moss-samlingar, vilket fått stor betydelse för kännedomen av Stockholmstraktens mossflora.

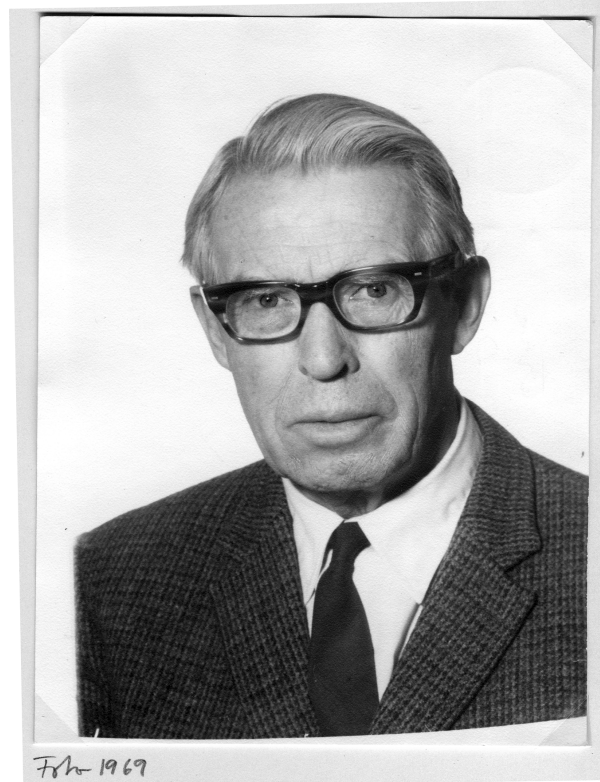
1964 - Erik Björkman övertog ordförandeskapet.

Carl Malmström (1891–1971) utsågs till hedersledamot. Han hade varit Sällskapets vice ordförande 1944–1950 och dess ordförande 1951–1964. Valet motiverades av den centrala ställning han intog inom svensk botanisk forskning. Han var aktiv inom skogsforskning och inom naturvård, bland annat ifrågasatte han fördelarna med skogsdikning, vilket ledde till att en del värdefulla biotoper sparades.

Stockholmstraktens bladmossor gavs ut.

1965 - Edvard von Krusenstjerna och Ingmar Fröman utsågs till hedersledamöter. Krusenstjerna (1908–1994) hade i hög grad bidragit till Stockholmstraktens bryologiska utforskande och lagt ner mycket arbete på att sammanställa förteckningen Stockholmstraktens bladmossor. Fröman (1903–1993) hade totalt suttit 21 år i Sällskapets styrelse, varav 8 år som skattmästare och 5 år som sekreterare. Han hade varit mycket flitig som exkursionsledare och föredragshållare.

1967 - Styrelsen beslöt att kontakt skulle tas med intresserade personer för att bilda en arbetsgrupp för utforskande av Stockholmstraktens alger. Frågan togs åter upp under det följande året, men något projekt verkar



Edvard von Krusenstjerna

inte ha påbörjats.

1970 - Ett förslag om samgående med SBF framfördes. Efter diskussion röstade en majoritet av styrelsen emot förslaget.

1971 - Nils Suber utsågs till hedersledamot. Suber (1890 – 1985) är för eftervärlden känd som en av våra stora mykologer och han hade lagt ner ett omfattande arbete på att registrera uppgifter för projektet Stockholmstraktens storsvampar.

1974 - Måns Ryberg övertog ordförandeskapet.

1978 - Sällskapet flyttade sina sammanträden till Botaniska institutionen vid Lilla Frescati.

Olle Persson (1928 –), som under många år gjort stora insatser som sekreterare (1964 – 1976) och som exkursionsledare, utsågs till hedersledamot.

1980 - En arbetsgrupp med uppgift att framställa en Sörmlandsflora tillsattes med Ryberg som ordförande. En försöksverksamhet där man testade inventeringsmetodiken genomfördes under sommaren.

1981 - Nya stadgar antogs. Sällskapet skulle i fortsättningen ha 3 sammankomster på våren och 2 på hösten. Val med slutna sedlar skulle endast ske om någon av Sällskapets närvarande ledamöter så påfordrade.

1983 - Sällskapets 100-årsjubileum firades i januari. Ryberg talade om Botaniska Sällskapet och om Stockholmstraktens flora. Därefter intogs supé på Botaniska institutionen (Thor 1984). Med anledning av jubileet instiftades en stipendiefond som fick namnet Jubileumsfonden.

1984 - Lars Erik Liljelund övertog ordförandeskapet.

Sällskapet mottog den donation som bildar Margit och Olof Molins fond.

En floravårdsgrupp inrättades.

1985 Informationsbladet *Nymphaea* började ges ut till Sörmlandsflorainventerarna.

En tävling om utformandet av en symbol för Sällskapet utlystes.

1986 - Karl-Gustav Kökeritz och Måns Ryberg utsågs till hedersledamöter. Kökeritz hade under 26 år varit Sällskapets skattmästare. Ryberg (1918–1986) hade också suttit i Sällskapets styrelse i 26 år, varav 5 år som vice ordförande och 10 år som ordförande. Han hade från 1980 och fram till 1986 varit ordförande och en drivande kraft i projektgruppen för Sörmlandsfloran.

Misteln började användas som logotyp på Sällskapets brevpapper.

1987 - Nya stadgar antogs. I stället för att inväljas kunde man i fortsättningen bli medlem genom att betala årsavgift. Bakgrunden till detta var nya krav i skatte- lagstiftningen för att en ideell förening skulle få skattebefrielse. Ett av dessa krav var att

föreningen måste vara öppen för alla, invalsförfarande fick inte förekomma. Enligt de nya stadgarna skulle val av styrelse ske vid föreningens årsmöte som skulle vara årets första sammanträde. Tidigare hade styrelsen valts på det sista sammanträdet året innan den tillträdde. Medlemsavgiften skulle i fortsättningen beslutas av årsmötet och möjligheten att bli ständig medlem upphörde. Sällskapets verksamhetsområde skulle i fortsättningen vara hela Södermanland och Uppland i stället för som tidigare vara begränsat till Stockholmstrakten.

1990 - Mora Aronsson valdes till ordförande.

Första numret av medlemstidningen *Daphne* kom ut.

Sällskapet blev remissinstans till Länsstyrelsen i Stockholms län i floravårdsfrågor. Arbetsformer för ett Upplandsfloraprojekt diskuterades.

1991 - Johannes Norrby (1904–1994) utsågs till hedersmedlem. 1928 fick han ett av Sällskapets stipendier för att undersöka vårfloran på Värmdö och blev samma år amanuens i botanik vid Stockholms Högskola. Han var verksam som lärare fram till 1939. Trots att han sedan ägnade sig åt musiken var han alltid en god ambassadör för botaniken. Vid sin död 1994 hade han varit medlem i Sällskapet över 73 år, vilket troligen är ett rekord. Hans sista framträdande i Sällskapet var på årsmötet 1990 då han kåserade kring ämnet ”70 år med floran”.

Projekt Stockholmstraktens lavar nystartades.

Inventeringsarbete för en ny Upplandsflora påbörjades.

1992 - *Stockholmstraktens lavar*, första häftet, gavs ut.

Sällskapet ansvarade för SBF:s botanikdagar vid Stensund utanför Trosa.

1993 - *Stockholmstraktens lavar*, andra häftet gavs ut.

Floraväktarverksamhet i fält startades.

1994. - Nya stadgar antogs. På grund av ökad arbetsbelastning inom styrelsen ändrades regeln om antal ledamöter från 8 personer till ett intervall på 8 till 12 personer.

Projekt Stockholmstraktens svampar avslutades sedan Sveriges Mykologiska Förening tagit över befintligt material och ansvaret för den fortsatta uppgiftsinsamlingen.

1995. - Nystart för projekt Stockholmstraktens mossor.

En bild av tibast (Daphne) tecknad av Bengt Nicolsson ersatte misteln som Sällskapet logotyp.

1996 - En latinsk ordlista sammanställd av Raoul Iseborg trycktes med ekonomiskt stöd av en donation (Iseborg 1996).

Torsten Eriksson skapade en hemsida för Sällskapet på Internet.

1997 - Jan-Tomas Johansson valdes till ordförande.

Ingemar Folke (1924–2003) utsågs till hedersmedlem, främst för sin mycket stora insats för Sörmlandsfloran i form av herbariegenomgångar och registrering och kontroll av inventeringsuppgifter.

En informationsbroschyr om Sällskapet med omslagsteckning av Bo Mossberg trycktes. *Projekt Upplands Flora, Halvtidsrapport* gavs ut som supplement till Daphne. *Stockholmstraktens lavar*, tredje häftet gavs ut.

Lägre medlemsavgift för studerande infördes på försök. (Den avskaffades 2003.)

1998 - Sista häftet av *Stockholmstraktens lavar* gavs ut.

1999 - Lennart Karlén valdes till ordförande.

2001 - Auktion förrättades på de omkring 300 böcker som den bortgångne medlemmen Raoul Iseborg efterlämnat.

Sörmlands flora trycktes i en upplaga av 4000 exemplar.

2003 - Sofia Wikström valdes till ordförande,

den första kvinnan på posten.

Sällskapet anslöt sig till Svenska Botaniska Föreningen, men ska även i fortsättningen behålla sin självständighet gentemot riksorganisationen.

Sällskapet deltog i utställningen under den Florafestival som anordnades på Riksmuseet i september, varvid Sällskapets publikationer såldes.

2005 - Huvuddelen av de osålda exemplaren av *Sörmlands flora* överläts på SBF. Sällskapet behöll omkring 100 exemplar för egen försäljning.

2006 - Ida Trift valdes till ordförande.

2007 - Sällskapet fyllde i december 125 år. Firandet tjuvstartade i augusti med picknick och blomstervandring i Nationalstadsparken med deltagare iförda tidstypisk klädsel och utrustning à la 1882.

En förteckning över Sällskapets samtliga styrelsefunktionärer sedan starten finns i bilaga och på Sällskapets hemsida (www.bsis.org).

Föreningens verksamhet

Enligt nuvarande stadgar ska Sällskapets verksamhet vara inriktad på

- sammanträden med föredrag och demonstrationer,
- exkursioner,
- befordring av kunskapen om och bevarandet av Södermanlands och Upplands växtvärld, samt
- utdelning av rese- och forskningsstipendier.

Dessa olika aktiviteter redovisas här ungefär i den ordning de började få större betydelse.

Föredrag och demonstrationer

Till en början bestod Sällskapets verksamhet främst av föredrag och demonstra-

tioner. Man hann oftast med flera program- punkter varje sammankomst. Det blev snart vanligt att man utlyste extra sammankomster utöver de fyra stadgeenliga, eftersom alla anmälda inslag inte hanns med. Gränsen mellan ett föredrag och en demonstration var inte alltid klar. En demonstration kunde vara en förevisning av ett enstaka herbarie- ark och diskussion kring detta, men kunde å andra sidan vara en presentation av ett släk- te, illustrerat med ett rikligare herbariemate- rial och kanske kompletterat med visning av skioptikonbilder och var då snarast att jäm- ställa med ett föredrag.

I protokollen används också beteckning- arna meddelanden, som till exempel kunde innebära att man angav en nyuppträckt växt- plats för någon ovanligare art, samt referat, som innebar att man presenterade en nyut- kommen botanisk skrift. Ofta var det elevar- beten av studerande på Stockholms högsko- la som refererades.

Under den första tidens sammankomster fördes ofta livliga diskussioner. En sådan fördes till exempel 1893 kring regler för den systematiska nomenklaturen efter ett förslag från Köpenhamn. Man diskuterade då såda- na frågor som om stor eller liten begynnelse- bokstav skulle användas på artnamn, hur genusändelser skulle fastställas och om underarter och varieteter skulle betecknas med grekiska bokstäver eller inte. Hösten 1894 fördes en livlig diskussion kring Lantbruksstyrelsens *Normalförteckning öfver svenska växtnamn*. Kritik hade från vissa håll riktats mot den för att den fastställdes utan att synpunkter tagits in utifrån, men också för att en del föreslagna namn stred mot befint- ligt namnbruk.

I början gällde föredragen ofta kritiska arters och släktens systematik, anatomiska frågor och växternas – inte minst trädens – variabilitet. Så småningom utvidgades ämnesområdet med frågor om taxonomi,

nomenklatur, spridningsbiologi, mykologi, växtpanteologi samt tekniska frågor om framställning av mikroskopiska preparat och växtfotografering. I början av 1900-talet begränsades ämnesvalet sedan botanistklub- ben vid Stockholms Högskola bildats och specialiserat sig på den laboratoriemässiga, fysiologiska och anatomiska delen av botaniken. Sällskapet kom därefter allt mer att ägna sig åt mera fältbetonad botanik såsom floristik och växtgeografi. Talrika föredrag har hållits om studier av flora och växtsam- hällen både från Sverige och andra delar av världen. Även innan Sällskapet började arrangera exkursioner förekom det ofta att sammankomster förlades till Bergianska Trädgården och att föredragen kombinerades med olika demonstrationer av anlägg- ningarna.

Antalet programpunkter minskade så småningom och tendensen gick mot att ha ett enda, mer omfattande, föredrag per möte. Detta har varit regel sedan början på 1960-talet. Demonstrationer blev mindre vanliga med tiden och upphörde i praktiken redan i början av 1950-talet. Bland ämnen som blivit vanligare under senare år kan nämnas presentationer av olika floraprojekt, såväl Sällskapets egna som de som bedrivits av andra regionala föreningar, liksom före- drag med anknytning till naturvård.

En förteckning över samtliga föredrag och övriga anföranden sedan starten finns på Sällskapets hemsida (www.bsis.org).

Stipendier och fonder

Trots att utdelande av rese- och forsk- ningsstipendier som en del av Sällskapets inriktning uttryckligen skrevs in i stadgarna först 1960 var detta en av de verksamheter som Sällskapet tidigast startade. I mars 1895 erhöll Sällskapet ett belopp på 150 kronor av en av sina medlemmar med villkoret att beloppet skulle användas som reseunderstöd

för botaniska undersökningar inom Mälardalen under sommaren. Beloppet tilldelades studenten Henrik Hesselman som studerade vegetation och fröspridning i skärgården mellan Rådmansö och Söderarm.

Sällskapet insåg värdet av att regelbundet dela ut sådana bidrag till utforskandet av florans och en reseunderstödsfond bildades. Den finansierades genom frivilliga bidrag från Sällskapets medlemmar. Dessutom beslöts att en del av Sällskapets årliga kassaöverskott tills vidare skulle överföras till fonden. Resestipendiet utdelades i stort sett årligen från 1896 med ett belopp som varierade mellan 125 kronor och 500 kronor. De högre beloppen förekom främst då man gav bidrag till flera av de sökande som då fick dela på beloppet. Sällskapet krävde att stipendierna redovisade resultatet av sitt arbete.

I början utdelades dessa stipendier i stor utsträckning till studerande på Stockholms Högskola som arbetade med egna undersökningar som ofta bedrevs i Stockholms skärgård. Ibland bedrevs projekten utanför stockholmstrakten, bland annat var Öland, Gotland och Jämtland föremål för undersökningar som stöddes. I början av 1920-talet ändrades inriktningen. I fortsättningen var det i första hand de som inventerade för Sällskapets olika floraprojekt som fick stipendier. Man beslöt också att endast undersökningar inom Stockholmstrakten skulle komma i fråga.

År 1944 erhöll Sällskapet från revisor Einar Wibom ett testamente enligt vilket det till Sällskapet skulle utbetalas 10 000 kronor som skulle bilda en fond benämnd **Solviksfonden**.

Enligt Wiboms önskemål skulle en del av avkastningen utgå i form av stipendier till stöd för botanisk forskning eller användas för annat ändamål enligt de stadgar som

Sällskapet fastställer. Sällskapet beslöt att man tills vidare skulle använda två tredjedelar av anslaget belopp för resestipendier som samordnades med reseunderstödsfonden och en tredjedel som skulle användas till resestipendier för gymnasister.

År 1945 meddelade förlaget Natur och Kultur att man under 10 år årligen ställde 100 kronor till förfogande för utdelande av ett botaniskt resestipendium för gymnasister. Under en tioårsperiod hade man alltså tre stipendier att fördela varje år och detta ökade i hög grad Sällskapets möjligheter att bedriva floristisk och växtgeografisk forskning och att intressera skolungdom för botanik.

År 1948 avsattes 20 000 kronor av en donation som Sällskapet fick efter framlidne rådman Adolf Hafström i **Rådman Adolf Hafströms donationsfond för Botaniska Sällskapets publikationer**. Enligt fondens stadgar ska hälften av räntan fonderas och hälften användas till publikationer.

I samband med 100-årsjubileet 1983 instiftade Sällskapet ett stipendium på 10 000 kronor, kallat **Jubileumsfonden** avsett att delas ut för förtjänstfulla insatser i samband med arbetet på Sörmlands flora. Stipendiet skulle delas ut vid senare lämplig tidpunkt, vilket i praktiken innebar efter florans färdigställande. Jubileumsfonden avslutades 2003 enligt nedan.

År 1984 erhöll Sällskapet en donation på 10 000 kronor testamenterad av Margit och Olof Molin. Enligt testamentet skulle Sällskapet bilda **Margit och Olof Molins fond** för att användas på lämpligt sätt till utforskandet av Stockholmstraktens växter. I fondens stadgar står att stipendier ur fonden ska ges som understöd för floristiska och växtgeografiska undersökningar i Stockholmstrakten, såsom denna avgränsas i andra upplagan av Stockholmstraktens växter.

I november 2001 hölls auktion på omkring 300 böcker som genom arvsavstå-

ende tillfallit Sällskapet efter bortgångne Raoul Iseborg. Auktionen inbringade 15 165 kronor. På styrelsemöte 2002 beslöts att nettot av försäljningen skulle utgöra grunden i en ny fond. Till denna fond överfördes även jubileumsfondens 10 000 kronor sedan man 2003 ändrat fondens stadgar så att den gick att avsluta. Totalt avsattes 40 000 kronor till **Raoul Iseborgs fond**. Ändamålet med fonden ska vara bidrag till tryckning av områdets florer.

Kännedom om områdets växtvärld

Bestående bidrag till kännedomen om områdets växtvärld finner man bland annat i de uppgifter om områdets växtvärld som publicerats i olika tidskrifter. Men framför allt består bidragen av de publikationer och det mycket omfattande herbariematerial som Sällskapets olika floraprojekt resulterat i.

Utomstående tidskrifter

Det har tidigare nämnts att man vid Sällskapets stiftande beslöt att mötesförhandlingarna skulle publiceras i *Botanisches Centralblatt* och i *Botaniska Notiser*. Enligt beslut 1895 upphörde publicerandet i *Botanisches Centralblatt*. Publicering i *Botaniska Notiser* skedde under perioden 1883–1907. Sedan slutade man att använda *Botaniska Notiser* och mötesförhandlingarna började i stället publiceras i den av SBF nystartade *Svensk Botanisk Tidskrift* (SBT). Denna rapportering fortsatte fram till 1987, då SBT slutade införa referat från landets botaniska föreningar. Under den tid Sällskapets verksamhet huvudsakligen bestod av föreläsningar och demonstrationer var referaten mycket knapphändig men det bör nämnas att Sällskapets medlemmar i stor utsträckning bidrog med artiklar till SBT. Sedan Sällskapet började med egna exkursioner blev referaten mer innehållsrika och tog ofta upp en del intressanta arter som

observerats. SBT publicerade också detaljrika referat från de exkursioner som Sällskapet arrangerade i samarbete med SBF. Sedan Sällskapet börjat ge ut ett eget informationsblad, *Nymphaea*, och senare tidskriften *Daphne*, har det inte längre funnits behov av att anlita utomstående tidskrifter.

Nymphaea

För att öka kompetensen hos inventerarna i sörmlandsfloraprojektet sammanställdes flera kompendier som skulle underlätta artbestämningen inom svåra växtgrupper, t ex ormbunkar, fibblor, daggkåpor och björnbär. Under de första åren skickade man ut ett årligt informationsblad till en mindre grupp personer som var engagerade i projektet. 1985 började Sällskapet ge ut ett informationshäfte som fick namnet *Nymphaea* efter Sörmlands landskapsblomma och med Hans-Erik Wanntorp som redaktör. Detta häfte skickades ut till alla inventerare två gånger om året. Antalet inventerare hade då vuxit till över 100 personer. I *Nymphaea* redogjordes löpande för inventeringsläget, antalet bokade rutor och funna arter i respektive ruta och för intressanta fynd och ovanliga arter som man borde hålla utkik efter. Information om planerade aktiviteter, t ex inventeringsläger och referat från dessa liksom fortsatta tips för artbestämning av svåra växtgrupper och slakten var stående inslag. *Nymphaea* utkom med totalt tio nummer fram till och med 1989.

Daphne

Mot slutet av åttiotalet började Sällskapets styrelse diskutera *Nymphaeas* fortsatta öde. Numren hade successivt blivit tjockare samtidigt som inventeringsdelen av floraarbetet började gå in i sitt slutskede, varför behovet av ett häfte med *Nymphaeas* inriktning minskade. Allt fler botaniska föreningar började under denna tid ge ut lokala

medlemstidskrifter. Styrelsen enades om att det också i Stockholmstrakten borde finnas behov av en tidskrift som gick ut till alla medlemmar.

Den mest intensiva diskussionen var nog om tidskriftens namn. Till slut bestämde man om att den skulle heta *Daphne* efter den vackra buske som i och för sig finns i stora delar av landet, men som har sin rikaste förekomst i östra Sörmland och Uppland. *Daphne* var avsedd att täcka ett geografiskt område bestående av Sörmland samt den del av Uppland som hör till Stockholms län. Tidskriften skulle bland annat innehålla lokalfloristik, intressanta fynd, problematiska växtgrupper och presentationer av okända och kända växtlokaler. Sörmlandsfloran skulle ha en rapport i varje nummer. Dessutom skulle föreningsinformation ingå. Till tidskriftens första redaktör utsågs Joakim Ekman och till sin hjälp att starta tidskriften fick han en redaktionsgrupp bestående av Mora Aronsson, Pia Eldenäs, Torsten Eriksson, Ingemar Herber, Rikard Sundin och Lillan Ödklint. *Daphne* var liksom *Nymphaea* tänkt att komma ut med två nummer per år. Då *Daphnes* första nummer kom ut upphörde utgivningen av *Nymphaea*.

Från och med 2000 har *Daphne* tryckts med omslag i färg. Under senare år har flera specialnummer sammanställts. 2001 utkom ett nummer om floran och vegetationen i Fastena socken, samt ett om floran på tippar. 2005 utkom ett nummer om floraväxteriet i Sörmland och Uppland, samt ett om hökfibblor i Mälardalens län.

En sammanställning av vilka som varit redaktörer och tekniska redaktörer för *Daphne* finns i bilaga.

Floraprojekt

Stockholmstraktens växter

Initiativet till en sammanställning över Stockholmstraktens flora togs 1901 av dåvarande sekreteraren i Botaniska Sällskapet docent Gunnar Andersson (1865–1928) i ett föredrag med titeln *Om möjligheten att genom Sällskapet utge en förteckning öfver Stockholmstraktens fanerogamer och ormbunkar*. Han hade lagt märke till att fynduppgifter som presenterades vid Sällskapets sammankomster dokumenterades dåligt och ofta glömdes bort. Man hade också märkt ett minskat botaniskt intresse bland ungdomen, som kunde förklaras av botanikens försvagade ställning i skolundervisningen och bristen på aktuella uppgifter. Han ansåg att en sådan sammanställning skulle kunna stimulera till nya insatser. Men även andra skäl anfördes. *Det är otvivelaktigt av betydelse, att så många som möjligt intresseras för ett friskt liv ute i naturen. Knappast något lockar på ett bättre, kropp och själ allsidigare stärkande, sätt en bildad människa ut i denna än intresset för observationer över den omgivande växtvärlden* (Andersson et. al. 1914). Sedan styrelsen utrett frågan tillsatte man 1902 en kommitté på sju personer, under ordförandeskap av Andersson, som skulle ta sig an arbetet. Av olika skäl skedde snart förändringar i kommitténs sammansättning. Kvar blev, förutom Andersson själv, bara direktör Govert Indebetou och adjunkt Johan Berggren, men i stället inträdde fil.dr Nils Sylvén och apotekare J. W. Hamner.

Arbetet med att sammanställa befintlig kunskap blev mer omfattande än man först tänkt sig. Stora liggare med ett blad för varje art och en ruta för varje socken lades upp. När dessa liggare så småningom granskades såg man att det för en del socknar förelåg omfattande lokalfloror medan det för andra socknar i stort sett fattades uppgifter. Detta gjorde det önskvärt med kompletteringar. Sällskapet delade därför ut ett antal stipendier för fältstudier. Tack vare stora insatser



Professor Erik Almquist 23.6.-63
 Plats Klävsbäck - Västerna 90° askrivad exarimeras
Carex pediformis, nyfunnen i Uppland.
 (Erik Plahn)

av flera personer, inte minst av Hamner, som åtagit sig att utarbeta manuskriptet till själva artförteckningen, kunde projektet slutföras efter 12 års arbete. I februari 1914 presenterades det första tryckta exemplaret av *Stockholmstraktens växter* för Sällskapet.

Stockholmstraktens växter, andra upplagan

Som man förmodat kom *Stockholmstraktens växter* att stimulera den botaniska verksamheten och en mängd tillägg till förteckningen publicerades under de följande åren. Men samtidigt som förteckningen betraktades som ett värdefullt arbete var man medveten om att det fanns en hel del luckor i materialet. Tankar på en ny, förbättrad, upplaga väcktes snart, men det dröjde till 1929 innan man fattade beslut

om att ta fram en ny upplaga. Lektorn, sedermera professor, Erik Almquist och fil.dr Erik Asplund fick i uppdrag att redigera arbetet. De fördelade arbetet så att Almquist åtog sig Stockholm och Upplandsdelen, medan Asplund ansvarade för Sörmlandsdelen utanför Stockholm. I den kommitté som tillsattes ingick också J. W. Hamner, Govert Indebetou och Gunnar Samuelsson från den tidigare kommittén, samt fondmäklare Arvid Segerström och amanuens Erik Söderberg.

Även denna gång genomfördes ett omfattande fältarbete som till stor del bedrevs av redaktörerna själva. Asplund samlade under tiden 1910 till 1935 mycket av det material från området som nu finns i våra offentliga herbarier. Tack vare Sällskapets resestipendier kunde de få god hjälp av många av Sällskapets medlemmar. En ny litteraturgenomgång genomfördes av bland andra civilingenjör Sten Qvarfort som svarade för arbetet med uppgifter från områdets Sörmlandsdel. Den andra upplagan kom ut 1937. Antalet noterade arter ökade från 1156 i den första upplagan till 1464 i den andra. Huvuddelen av ökningen berodde på en ökad rapportering av tillfälligt införda, så kallade adventiva, arter. Nytillskottet av de mer eller mindre bofasta arterna var däremot måttligt. En viktig skillnad som inte framgår av dessa siffror var att genomsnittliga antalet arter per socken ökade kraftigt. I den andra upplagan noterades i genomsnitt 685 arter, den lägsta sockensiffran var 492 arter. Detta innebar att man nu började få en ganska bra uppfattning om enskilda

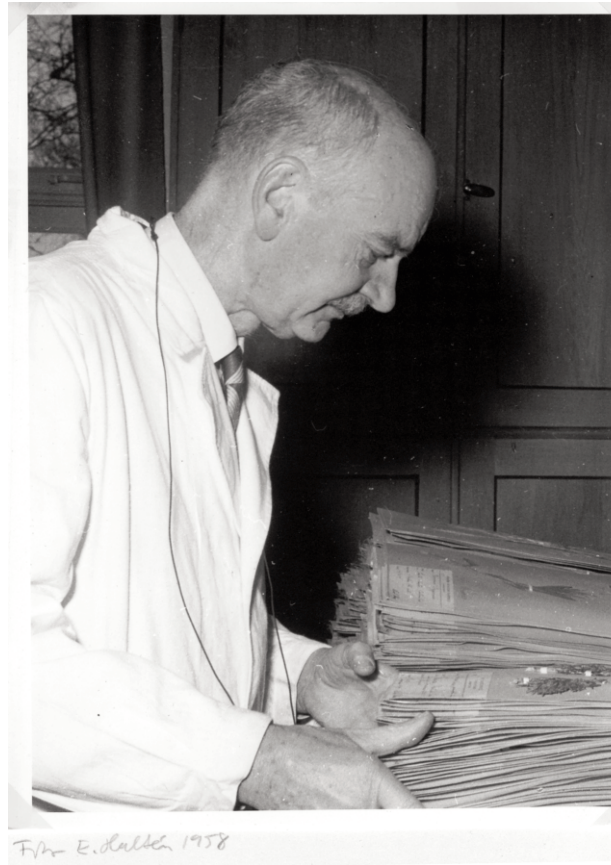
arters utbredning inom området.

Stockholmstraktens mossor

När andra upplagan av *Stockholmstraktens växter* kommit ut tog Sällskapet upp en diskussion om att ge ut liknande sammanställningar för mossor, lavar och svampar. 1941 beslöt Sällskapet att arbetet med floran även skulle omfatta mossor och doktor Herman Persson fick ett anslag för att gå igenom Riksmuseets samlingar. Under de närmaste åren gjordes också ett antal exkursioner under Perssons ledning, i första hand till kusten och skärgården samt till kalkområdena. Vid Sällskapets sammankomst den 5 maj 1953 tillsatte Sällskapet en kommitté för mossornas utforskande. Den bestod av professor R. Florin (ordförande) och lektor Edvard von Krusenstjerna (verkställande ledamot) och med Herman Persson samt civilingenjörerna Gillis Een och Arent Silfversparre som övriga medlemmar. Efter Silfversparres död 1958 utsågs länsnotarien Nils Hakelier till ledamot.

1954 påbörjades sammanställandet av utbredningsuppgifterna. Krusenstjerna började också med kompletterande exkursioner till dåligt kända områden. Det stod snart klart att arbetet med mossförteckningen skulle bli mer tidskrävande än man först trott. Därför infördes två begränsningar. Förteckningen skulle omfatta bladmossorna men inte levermossorna och man uteslöt också vitmossorna. Dessutom satte man en gräns på 100 noterade arter för att genomgången av en sockens mossflora skulle anses vara godtagbar.

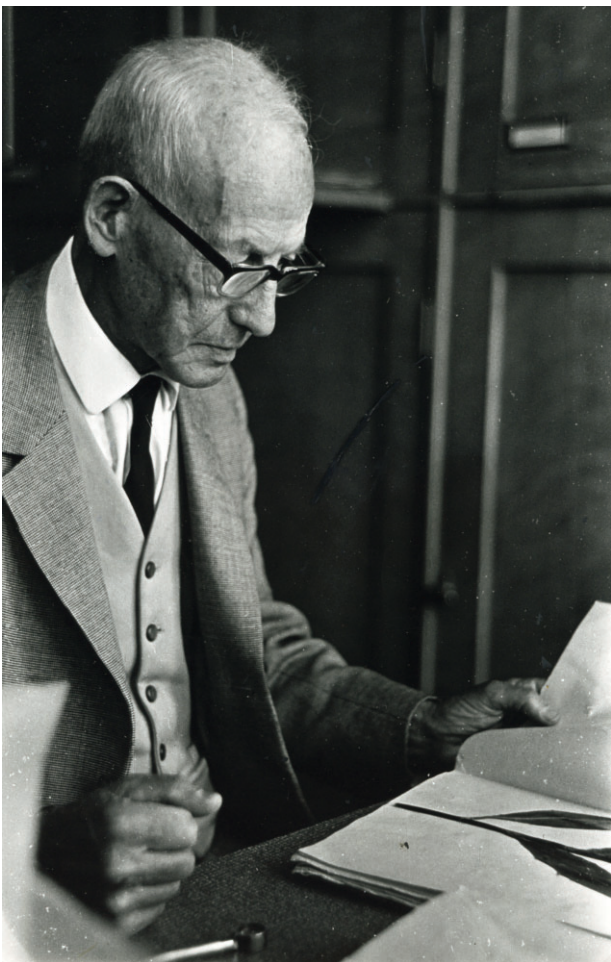
Stockholmstraktens bladmossor utgavs 1964. Den omfattar 396 arter från hela området. Antalet för enskilda socknar varierar från 97 till 257 arter. Tre pärmar med uppgifter om arter och lokaler deponerades på Naturhistoriska Riksmuseet. Vid denna tidpunkt fanns inga konkreta planer att slut-



Erik Asplund

föra arbetet med förteckningar över vitmossor och levermossor och att ge ut dessa.

1995 började man diskutera möjligheterna att komplettera och eventuellt publicera det material som fanns. Samma år började Niklas Lönnell mata in uppgifterna i Krusenstjernas pärmregister i en databas. Sällskapets styrelse tillsatte en ledningsgrupp för det fortsatta arbetet bestående av Niklas Lönnell, sammankallande, samt Kristoffer Hylander och Henrik Weibull. Området utökades att omfatta hela Sörmland och Uppland. Skälen till detta var dels att Stockholmstrakten var relativt väl utforskad, dels att det skulle förenkla herbariegenomgången om man kunde gå igenom materialet landskapsvis i stället för att välja



Erik Almquist

ut ett stort antal socknar. Man hade inte ambitionen att göra en fullständig inventering av området, utan tanken var att man skulle besöka utvalda socknar kombinerat med ett ekonomiskt kartblad per topografisk karta för att få en bättre spridning på uppgifterna. 1996 var samtliga 5 000 uppgifter om vit- och levermossor i Krusenstjernas pärmar inmatade. Sedan började genomgång av mossherbarierna vid Naturhistoriska Riksmuseet, samt Fytoteket och Växtbiologiska institutionen i Uppsala med avseende på levermossor och vitmossor. Även fältarbete påbörjades 1996. En lägesrapport över projektets utveckling lämnades

till Sällskapets styrelse samma höst (Lönnell 1996).

Exkursioner till ett antal socknar, bland annat flera tvådagarsexkursioner, har genomförts med start under de sista åren av 1900-talet. En litteraturgenomgång har gjorts och herbariegenomgångarna har slutförts. Databasen omfattade år 2000 omkring 11 500 uppgifter. Genom att allt material successivt kommer att läggas in i Artportalen blir uppgifterna offentligt tillgängliga och behovet att ge ut en fullständig tryckt förteckning minskar. Redovisning av materialet, eller delar av det, kan därför komma att ske i annan form.

Stockholmstraktens storsvampar

Med syfte att ta fram en förteckning över Stockholmstraktens storsvampar tillsatte Sällskapet i december 1946 en kommitté på doktor Thorsten Arwidssons initiativ. Till ordförande i denna utsågs professor Lagerberg. Övriga medlemmar var doktorerna Thorsten Arwidsson och Gustaf Haglund, assistent Einar Ingelström, disponent Ragnar Rydberg, mykologen Hugo Stelin och agronom Nils Suber. Vid samma tillfälle anslog Sällskapet 1 000 kronor för arbetets påbörjande. Suber lade sedan ner ett stort arbete på att sammanställa ett omfattande kortregister som skulle användas för förteckningen. Registret deponerades senare på Naturhistoriska Riksmuseet.

Projektet nystartades 1991 med det tidsödande arbetet att gå igenom svampherbariet på Naturhistoriska Riksmuseet. Raoul Iseborg och Åke Strid var drivande inom projektet.

Arbetet med insamling av data från herbarier och andra listor togs under 1993 successivt över av Sveriges Mykologiska Förening, som har byggt upp en mycket stor databas med uppgifter från hela landet. Ett delprojekt under ledning av Södertälje

Svampklubb för att redovisa befintlig kunskap om svampar i Botkyrka, Salems och Södertälje kommuner slutfördes (Iseborg & Jaederfeldt 1994). Därmed förklarades projektet Stockholmstraktens svampar avslutat för Sällskapets del.

Stockholmstraktens lavar

Som tidigare nämnts tillsatte Sällskapet vid en sammankomst 1953 en kommitté för utforskande av Stockholmstraktens mossor. Vid samma tillfälle tillsattes också en kommitté för utforskande av Stockholmstraktens lavar. Till medlemmar i denna utsågs intendent Sten Ahlner som ordförande och verkställande ledamot. I kommittén ingick också docent Gunnar Degelius och museiassistenten Torsten Hasselrot.

Kommitténs verksamhet bestod dels i genomgång av herbarier och litteratur, dels i kompletterande inventeringar. De herbarier man gick igenom var herbarierna på Naturhistoriska Riksmuseet i Stockholm och Botaniska museet i Uppsala (Fytoteket) samt Gunnar Degelius privata herbarium. En lokalförteckning i form av ett kortregister upprättades och det omfattade 1958 omkring 6 000 kort och ca 650 arter. Inventeringsarbetet utfördes nästan uteslutande av Hasselrot med ekonomiskt stöd från Statens naturvetenskapliga forskningsråd, Stiftelsen Lars Hiertas minne och Botaniska Sällskapet i Stockholm. Hasselrot hade inte hunnit fullfölja det ambitiösa inventeringsprojektet när han dog 1970. I och med Hasselrots död stannade arbetet med Stockholmstraktens lavar av och arkivet, som vid denna tidpunkt omfattade omkring 10 000 kort med omkring 40 000 lokaluppgifter, deponerades på Naturhistoriska Riksmuseet.

När Botaniska Sällskapets styrelse vid genomgång av äldre protokoll 1990 fick klart för sig vilket stort arbete som hade lagts

ner på projektet Stockholmstraktens lavar, men som inte hade lett till publicering, diskuterade man möjligheterna att föra arbetet vidare. I december 1990 beslöt styrelsen att slutföra projektet. Syftet var att summera vad som uppnåtts i utforskandet av områdets flora och presentera detta för en bredare publik. Detta kunde förhoppningsvis bidra till att stimulera intresset för lavar och till att på sikt minska de stora kunskapsluckorna. En projektgrupp bestående av Mora Aronsson, Ingemar Herber och Rikard Sundin tillsattes.

I mars 1991 nystartades projektet officiellt. Hasselrots uppgifter översattes till modern nomenklatur och dataregistrerades. En grupp lavintresserade började gå igenom herbarierna vid Naturhistoriska Riksmuseet i Stockholm och Fytoteket i Uppsala. Dessutom hade projektet tillgång till vissa privata samlingar. På så sätt kompletterades databasen med material som kommit in efter Hasselrots tid och de ombestämningar som skett då svenska och utländska experter reviderat släkten eller liknande. I enstaka fall korrigerades uppenbara felbestämningar men i stort sett accepterades befintliga artbestämningar. Hasselrots litteraturgenomgång kompletterades med senare utkommen lavlitteratur. Kompletterande inventeringsarbete förekom i begränsad omfattning. En hel del nya uppgifter kom in genom de inventeringar som genomfördes inom projektet *Hotade växter på Södertörn*. Då projektgruppen insåg omfattningen av materialet och den tid som krävdes för herbariegenomgångarna beslöt man att presentera resultatet i fyra delrapporter. Förteckningen uppställdes i bokstavsordning både på släkt- och artnivå. Första häftet *Absconditella – Chrysothrix* kom ut 1992. Sedan följde *Cladonina – Lecanora* 1993, *Lecidea – Pyrrhospora* 1995 och *Racodium – Xylographa* 1998. I det sista häftet finns

också kapitel om lavfloran i olika biotoper och om områdets rödlistade lavar. Förteckningen upptar totalt 930 lavararter som påträffats inom området. Antalet arter per socken är i genomsnitt 229 med 501 arter som högsta siffra och 139 som lägsta.

Sörmlandsfloran

Under hösten 1979 togs frågan om att göra en landskapsflora för Sörmland upp i Botaniska Sällskapet, dels på ett styrelsemöte, dels i anslutning till ett föredrag på Botaniska institutionen vid Stockholms Universitet. Den senast utgivna landskapsfloran över Sörmland, Knut Fredrik Thedenius *Flora över Uplands och Södermanlands fanerogamer och bräkenartade växter* från 1871 var vid det laget över hundra år gammal och den botaniska aktiviteten hade sedan dess varit hög, inte minst genom arbetet med *Stockholmstraktens växter* och utgivandet av ett antal sockenfloror från olika delar av landskapet. Förslaget mottogs positivt både av styrelsen och av övriga medlemmar och man beslöt att påbörja arbetet. Man beslöt också att Botaniska Sällskapet i Stockholm skulle samordna projektet och ta det ekonomiska ansvaret.

Våren 1980 bildades en preliminär arbetsgrupp med Måns Ryberg som ordförande. I gruppen ingick också Kåre Bremer, Carl-Johan Clemedsson, Lars-Erik Liljelund och Hans Rydberg. Arbetsgruppens första uppgift var att utarbeta en lämplig metodik. Man beslöt att använda de ekonomiska kartbladen, i sin tur delade i fyra rutor, som grund för inventeringsarbetet. Totalt 492 ekonomiska kartblad täckte helt eller delvis landskapet med totalt 1818 rutor. Ett inventeringsprotokoll bestående av en checklista över 1148 kärlväxter som påträffats i landskapet upprättades tillsammans med regler för hur man skulle fylla i det. Förekomst av en art skulle noteras för varje

ruta. För vissa på listan markerade arter, som ansågs vara minde vanliga, skulle växtplats noggrant noteras och andra arter, som bedömdes vara svårbestämda, skulle samlas in för granskning.

Under fältsäsongen 1980 testade ett tiotal inventerare den framtagna metodiken. Denna visade sig fungera tillfredsställande. Under vintern 1980–1981 ägnade arbetsgruppen mycket tid åt att värva floristiskt kunniga personer som var villiga att delta. Varje inventerare skulle ansvara för minst ett ekonomiskt kartblad. Landskapet delades in i sex distrikt med en distriktsledare för varje. Distriktsledarnas uppgift blev att rekrytera inventerare, att vara handledare, att hjälpa till med växtbestämningar och att se till att inventerarna var aktiva och utförde arbetet enligt anvisningarna.

Rekryteringen skedde genom upprop till medlemmarna i Botaniska Sällskapet och Svenska Botaniska Föreningen. Ett stort antal föredrag hölls för kretsar och länsförbund av Naturskyddsföreningen, hembygdsföreningar och botaniska föreningar. Under inventeringsarbetet blev så småningom totalt 120 kartbladsansvariga engagerade. Dessutom meddelade ytterligare 144 personer växtuppgifter till projektet, däribland de som hjälpt en kartbladsansvarig med inventeringen. Många av inventerarna tog sig an mer än ett kartblad. Bland de flitigaste kan nämnas Folke Lind, Hans-Erik Wanntorp, Hans Rydberg, Lennart Karlén och Bernt Östholm som vardera inventerade tjugo kartblad eller fler. Dessutom arrangerades årliga inventeringsläger från 1986 till 1995. Stockholms Universitets årliga floristikkurs 1981–1993 kombinerades också med inventering av minst ett kartblad per år. Totalt inventerades 46 kartblad under inventeringsläggen och 14 kartblad under floristikkurserna.

År 1995 var landskapets samtliga rutor

inventerade. Därefter skedde kompletteringar av olika slag. I december 1999 lästes databasen. Artantalet var då i genomsnitt 342 per ruta och 488 per kartblad. Detta innebär att nästan 622 tusen lokaluppgifter hade inrapporterats under inventeringen. Till detta kommer en herbariedatabas med 18 753 uppgifter från de offentliga samlingarna i Stockholm, Uppsala, Lund, Göteborg och Umeå och en databas med 653 uppgifter från genomgången litteratur.

Parallellt med inventeringsarbetet började Hans Rydberg och Hans-Erik Wanntorp att skriva på var sin del av den artförteckning som med sina 520 sidor utgör den helt dominerande delen av floran. De båda svarade samtidigt för de flesta av de nio inledande kapitlen, till vilka också Raoul Iseborg, Ingemar Herber och Bo Karlsson bidrog. För illustration av floran hade man glädjen att på ett tidigt stadium kunna engagera naturfotografen Ingmar Holmåsén, som lämpligt nog bor nästan mitt i landskapet. Han har stått för med flesta bilderna i floran. Staffan Kihl ansvarade för framtagandet av de många utbredningskartorna. Teknisk redaktör var först Rikard Fredriksson och därefter Hans Johan Lang. Medel till täckande av floras kostnader lämnades av 36 bidragsgivare. I november 2001 kom floran från trycket. För mer information om floran, se Rydberg & Wanntorp 2001.

Upplandsfloran

I ett upprop i Svensk Botanisk Tidskrift, nr 5 1990, inbjöds alla intresserade att delta i diskussioner om botanisk inventering av Uppland. Diskussionerna ägde rum i Uppsala under samma höst. Den senaste landskapsfloran, Erik Almquists *Upplands vegetation och flora* kom ut 1929. På grund av de förändringar som hela tiden sker i landskapet började uppgifterna i denna bli

föråldrade, särskilt om de skulle användas som underlag för naturvårdsåtgärder. Botaniska sektionen i Uppsala och Botaniska Sällskapet i Stockholm kom överens om att driva ett projekt gemensamt och en ledningsgrupp tillsattes. I denna ingick bland annat distriktsledarna för de sju distrikt som landskapet indelades i. Första inventeringssäsongen var 1991, man arrangerade ett inventeringsläger och fyra utbildningsträffar under året. Man började också ta fram lokaluppgifter ur herbariematerial och litteratur. 1997 gav man ut *Projekt Upplands Flora, Halvtidsrapport* som ett supplement till *Daphne*. Av landskapets 745 ekonomiska kartblad var då 511 bokade, 318 av dessa hade delrapporterats och 50 var färdiga.

Man hade också lagt in 12 363 uppgifter från litteraturgenomgången och 11 743 uppgifter från genomgången av herbarierna vid Naturhistoriska Riksmuseet, Fytoteket i Uppsala och Botaniska Museet i Lund. Databasen stängdes efter inventeringssäsongen 2005. Författandet pågår fortfarande då detta skrivs och boken beräknas kunna komma ut inom de närmaste åren.

Exkursioner

Regelbundna botaniska exkursioner började arrangeras i Stockholmstrakten redan från år 1908, men det var inte Botaniska Sällskapet utan den 1907 bildade Svenska Botaniska Föreningen som då svarade för verksamheten. Eftersom de botaniskt intresserade i Stockholmstrakten ofta var medlemmar i båda föreningarna var det naturligt att Sällskapets medlemmar deltog i dessa exkursioner och flera av dem var aktiva som exkursionsledare. Det var dock först 1943 som Sällskapet började anordna egna exkursioner i syfte att stimulera det botaniska intresset, men också med målet att föra Sällskapets medlemmar närmare varandra.

Exkursionerna var från början av två slag. Dels företog man exkursioner till botaniskt särskilt intressanta platser. Detta skedde vanligtvis på våren och tillsammans med andra föreningar, och då oftast med SBF. Dels företog man svampexkursioner på hösten. Protokollet från Sällskapets första egna exkursion den 18 september 1943 innehåller endast följande paragraf:

§ 1. Med assistent E. Ingelström och professor T. Lagerberg som ledare utgick exkursionen från Bellmansro till Djurgårdsbrunnns Vårdshus, varest 36 av de ca 50 exkursionsdeltagarna intogo middag.

Om man också påträffade någon svamp förtäljer inte historien. Svampexkursioner arrangerades nästan årligen under de första tio åren, sedan blev det glesare mellan tillfällena.

Under åren 1943–1977 hölls sig antalet exkursioner i genomsnitt kring två per år. Sedan SBF 1978 ändrade inriktning och blev en riksförening utan särskild anknytning till Stockholmstrakten upphörde de tidigare samexkursionerna. Från och med 1978 utökade Sällskapet exkursionsprogrammet, detta år arrangerades sju exkursioner. Sedan dess har Sällskapet i genomsnitt arrangerat omkring sex exkursioner per år. Ett populärt inslag på senare år har blivit höstens – numera – traditionella adventiv-exkursion som arrangerats sedan 1984 och som samlar många intresserade deltagare, inte bara från Stockholmstrakten. Ett typiskt inslag under senare år har också varit de inventeringsläger eller liknande som årligen började anordnas för Sörmlandsfloran från 1991 och för Upplandsfloran från 1993. Bland ofta återkommande exkursionsmål märks Bergianska Trädgården i Frescati och Skräddartorpskärret vid Tullgarn där sensommarslätter har bedrivits ett antal år. Vid flera tillfällen under den tid Sällskapet hade exkursioner tillsammans

med SBF förlades de utanför Sörmland – Uppland. 1961 företogs en exkursion till Västmanland, 1975 till Gotland, 1976 till Öland och 1977 till Hemavan.

SBF arrangerar årligen de så kallade Botanikdagarna i anslutning till sitt årsmöte, och förlägger dem till olika landskap varje år. Botaniska Sällskapet i Stockholm tog på sig att ordna Botanikdagarna i Sörmland 1992. En projektgrupp bestående av Mora Aronsson, Ingemar Herber, Hans Rydberg, Lennart Karlén och Lillan Ödklint arbetade under våren med planering av evenemanget. Det förlades till Stensunds folkhögskola utanför Trosa och ägde rum den första helgen i juli. På lördagseftermiddagen arrangerades tre guidade turer, en till Borsö, en till Dyvikskärret och Furholmen, samt en till Tullgarns slottspark och Skräddartorpskärret. Söndagen och måndagen ägnades åt heldagsexkursioner. En gick med buss till Sörmlands inland där man besökte Länestaheden, Ryssingehagen, Labro ängar, Bärstakärret och Virå bruk. En annan besökte öarna Karta, Ramsholmen och Kråkskär i skärgården. De som deltagit i inlandsturen på lördagen deltog i skärgårdsturen på måndagen och tvärtom. (Herber 1992, och Stridh & Herber 1993.)

Under åren 1943 till 2007 genomfördes drygt 200 exkursioner inräknat de visningar av det Sörmländska landskapet som arrangerades under Botanikdagarna.

En förteckning över Sällskapets samtliga exkursioner sedan starten 1943 finns på Sällskapets hemsida (www.bsis.org).

Bevarandet av områdets växtvärd

Enligt de nya stadgar som antogs 1987 ska Sällskapets verksamhet bland annat vara inriktad på bevarandet av Södermanlands och Upplands växtvärld. Detta kan ses som uttryck för ett ökat intresse för naturvårdsfrågor under den senare delen av 1900-

talet. Som exempel på denna utveckling i Sverige kan nämnas Projekt Linné som syftade till att klargöra hotsituationen för ett antal olika arter och som publicerade rapporter i SBT 1976–1985. Andra exempel är inrättandet av databanken för hotade arter (numera Artdatabanken) 1984, den regionala övervakningen av rödlistade arter inom floraväktarverksamheten som startade 1987 och inrättandet av tjänster som kommunekolog.

Att detta syfte inte uttryckligen fanns inskrivet i stadgarna tidigare betyder inte att Sällskapet lade mindre vikt vid dessa frågor. Redan 1904 beslöt Sällskapet *att på sitt program upptaga att kraftigt medverka för åstadkommande af skydd för sällsynta eller i vetenskapligt hänseende intressanta växter och växtsamhällen*. Samma år fick styrelsen på ett medlemsmöte i uppdrag *att hos bytesföreningarna hemställa om avskaffandet av pointsvärdena och införande av bytessättet växt mot växt*. Pointsvärdena innebar att ju mer sällsynt en art var, desto större värde hade den i bytesverksamheten och därför bedrevs det ofta en veritabel rovjakt på sällsyntheter. Att det trots denna hemställan så sent som 1955 kom ut en ny förteckning med pointsvärden visar att Sällskapet var jämförelsevis tidigt ute med naturvårdssynpunkter. På en sammankomst 1906 diskuterade Sällskapet behovet av skydd för området vid Torneträsk, framför allt kring Abisko, som börjat utsättas för slitage på grund av den ökande turismen. 1914 skrev man till Överståthållarämbetet och påtalade den försäljning av den fridlysta misteln som skedde i Stockholm kring jultid. Sällskapet ville fästa uppmärksamheten på att denna illegala insamlingsverksamhet på sikt hotade beståndet av mistel i Mälardalen. Detta är några exempel på att Sällskapet tidigt ägnade intresse åt naturvärden även om insatserna var mer oregelbundna och osystematiska

än på senare år.

Floraväktarverksamhet

Floraväktariet baseras på den lista över hotade kärlväxter, den så kallade rödlistan, som Sveriges Lantbruksuniversitet tagit fram på uppdrag av Naturvårdsverket. Uppföljningen av rödlistade arter stöds ekonomiskt av Världsnaturfonden (WWF). Riktlinjerna för Sällskapets floraväktarverksamhet drogs 1992 upp under ledning av Henrik Weibull. Sällskapet avtalade med WWF om uppföljning av läget för ett antal arter på deras växtlokaler i Sörmland. Arbetet med att bevaka lokaler påbörjades 1993. Rent praktiskt skedde uppföljningen inom ramen för sörmlandsfloraprojektet så länge detta pågick. Sällskapets floraväktari har senare utvidgats till att omfatta Sörmlands, Stockholms och Uppsala län med en floraväktaransvarig för varje län. En utförlig rapport över floraväktariet i Sörmland och Uppland fram till och med 2004 presenterades i Daphne nr 1, 2005. Från och med 2004 rapporteras uppgifterna in via Artportalen. En stående diskussionspunkt har varit bristen på kvalitetssäkring av uppgifterna i Artportalen. Formerna för denna kontroll är ännu inte helt utformade.

Remisshantering

Sällskapet blev remissinstans till Länsstyrelsen i Stockholms län 1990. Sällskapet har sedan dess beretts tillfälle att yttra sig i ett antal naturmiljöärenden. Exempel på remisser som besvarats av Sällskapet är en rapport om sjön Yngern 1993 och naturvårdsplan från länsstyrelsen i Södermanlands län, samt skrivelse om naturreservat angående Hammarberget i Norrtälje kommun 1994. 1996 agerade Sällskapet beträffande ett förslag till naturvårdsområde på Södra Lagnö, samt lämnade ett remissvar till länsstyrelsen i Söder-

manlands län beträffande strategi och utveckling av Sörmlands kust och skärgård, samt till länsstyrelsen i Stockholms län beträffande naturkatalog för Stockholms län. 1999 besvarades en remiss från Länsstyrelsen i Södermanland angående översyn av områden av riksintresse för naturvården. Samma år besvarades en remiss från Artdatabanken angående förslaget till ny rödlista för växter.

Tack

Jag vill rikta ett tack till Bergianska stiftelsen som haft vänligheten att låna ut de porträttbilder som illustrerar min artikel. Jag vill också tacka dem som läst igenom manuskriptet och lämnat synpunkter på det.

Litteratur

- Almquist, E. & Asplund, E. (red.) 1937: *Stockholmstraktens växter, andra upplagan*. Botaniska Sällskapet i Stockholm.
- Andersson, G. et al. 1914: *Stockholmstraktens växter*. Botaniska Sällskapet i Stockholm.
- Anonym. 1953: Sammankomster 1953: Botaniska Sällskapet i Stockholm. *Svensk Botanisk Tidskrift, årgång 47*.
- Aronsson, M., Herber, I. och Sundin, R. 1992: *Stockholmstraktens lavar Absconditella – Chrysothrix*. Botaniska Sällskapet i Stockholm.
- Aronsson, M., Herber, I. och Sundin, R. 1993: *Stockholmstraktens lavar Cladonia – Lecanora*. Botaniska Sällskapet i Stockholm.
- Aronsson, M., Herber, I. och Sundin, R. 1995: *Stockholmstraktens lavar Lecidea – Pyrrhospora*. Botaniska Sällskapet i Stockholm.
- Aronsson, M., Herber, I. och Sundin, R. 1998: *Stockholmstraktens lavar Racodium – Xylographa*. Botaniska Sällskapet i Stockholm.
- Herber, I. 1992: Botanikdagarna i Sörmland 4–6 juli 1992. *Daphne nr 2, 1992*
- Iseborg, R. 1996: *Växternas latinska namn, för-*

klaringar av latinska och grekiska ord. Botaniska Sällskapet i Stockholm.

- Iseborg, R. & Jaederfeldt, K 1994: *Svampar i Botkyrka, Salems och Södertälje kommuner*. Södertälje Svampklubb.
- Krusenstjerna, E. v. 1964: *Stockholmstraktens bladmossor*. Botaniska Sällskapet i Stockholm.
- Lönnell, N. 1996: Stockholmstraktens mossor en lägesrapport. *Daphne nr 2, 1996*.
- Malmström, C. 1953: Botaniska Sällskapet i Stockholm 70 år. *Svensk Botanisk Tidskrift, årgång 47*.
- Rydberg, H. & Wanntorp, H-E. 2001: *Sörmlands Flora*. Botaniska Sällskapet i Stockholm.
- Stridh, B. & Herber, I. 1993: Svenska Botaniska Föreningen 1992. *Svensk Botanisk Tidskrift, årgång 87*.
- Thor, G. 1984: Sammankomster 1983: Botaniska Sällskapet i Stockholm. *Svensk Botanisk Tidskrift, årgång 78*.

Vad gör vi just nu?

IDA TRIFT

Sällskapetets första kvinnliga ordförande Sträffade sin efterträdare för att tala om föreningens verksamhet idag.

Andelen "proffsbotaniker" i styrelsen har minskat de senaste åren och istället har andelen kunniga engagerade amatörer ökat. En anledning är att de botaniker som är anställda vid Stockholms Universitet och Naturhistoriska Riksmuseet har fullt upp och inte tid för några extrauppdrag. Den andra anledningen är att det finns så många fler engagerade amatörer nu. Sällskapet vill hålla kvar en koppling till universitetet och det bidrog till att först Sofia Wikström och sedan Ida Trift, doktorander i växtekologi respektive växtsystematik, valdes till ordförande för Sällskapet. Lennart Karlén frågade om Sofia ville efterträda honom som ordförande 2002, och hon fortsatte till 2005 då hon åkte till Köln för att fortsätta sin forskning om alger. Ida gick från vice ordförande till ordförande 2005 och är det fortfarande trots att hon fött en dotter under tiden.

Har ordförandens forskningsfält något inflytande på vad Sällskapet gör?

– Nej, säger Sofia Wikström, jag hann aldrig låta min forskning påverka Sällskapetets inriktning. Det går inte att få en brunalgsprägel på vår landbaserade verksamhet, det närmaste man kommer är väl lavarna som ju i alla fall delvis är alger.

– Nej, jag håller med, svarar Ida Trift. Sällskapetets verksamhet blir vad medlemmarna gör den till och inte vad ordföranden sysslar med. Min forskning är alldeles för snäv, bara Primulaceae. Sällskapet har tidigare haft flera ordföranden med bredare

kunskapsfält mer i linje med verksamhetens syfte, och deras direkta kunskapsinsats var större. Det finns inget som gör en forskare till en bättre ordförande.

– Bra föredragshållare är däremot alltid en tillgång, särskilt om de har fina bilder att visa. Forskare ställer gärna upp på Sällskapetets möten när vi bjuder in dem.

En stor uppgift för Sällskapet är att nå ut till allmänheten, både för att värva nya medlemmar och för att informera om områdets flora. De vilda blommornas dag är redan en tradition trots att det känns som om de nyss satt igång. Den 15 juni 2008 ska exkursioner för allmänheten äga rum i alla de nordiska länderna och det är redan sjunde gången sedan starten 2001.

– Första året var det inte så lätt, säger Ida Trift. Jag kommer ihåg att jag hade ordnat två extra exkursionsledare förutom mig själv för att visa floran längs Djurgårdskanalen. Det var tur att vi alla tre hade med oss varsin bekant, för det kom bara två deltagare till. Ingen succé direkt.

– Jag hade bättre tur, svarar Sofia Wikström. Jag hade ordnat en tur vid Ekebynsjön och det kom arton personer. Jag höll liknande turer fler gånger åren efter, och det var ett bra sätt att nå icke-medlemmar. När Sällskapet deltog i floradagarna på Naturhistoriska Riksmuseet var det också många som fick syn på oss för första gången.

– Men inget slår adventivexkursionerna som Anders Svensson ordnar. Jag vet inte om det är trots att vi åker till soptippar eller just för att vi åker till soptippar. Ingen aktivitet utom årsmötet har fler deltagare.

Exkursionerna drar också besökare till hemsidan på Internet, som Staffan Kihl berättade en gång. I en av exkursionsrapporterna finns *Cannabis sativa* med, vilket har lockat många besökare.

- Under några år var det svårt att få in ansökningar till de stipendier vi lyste ut, berättar Sofia. Styrelsen var varje gång lika förvånad över att ingen ville ha pengar när vi ville dela ut dem. Ibland förlängde vi ansökningstiden, ibland försökte vi sprida utlysningen till fler kandidater men det hjälpte inte. Visserligen har vi inga stora belopp att dela ut men å andra sidan kräver vi inte heller några komplicerade ansökningar och bara lite i gengäld. Vi brukar be om ett föredrag eller en skriftlig redogörelse för projektet som pengarna har använts till. Helst ett föredrag för det brukar vara mer underhållande. Så vad var orsaken?

- Lite snokande bland tänkbara stipendiater avslöjade att många inte kände till utlysningarna, säger Ida. Det visade sig

också att oviljan att skriva en ansökan berodde mycket på att man trodde att risken för avslag var stor, och att det inte var någon idé att slösa tid på sånt. Möjligen hittade vi i fjol lösningen på problemet. Vi får lov att själva leta upp lämpliga stipendiater och informera dem personligen om de pengar som finns. Så länge vi inte går på för många personer om året borde det också betyda att sannolikheten att ansökan ska godkännas är hög. Stipendiefonderna är viktiga för Sällskapet och pengarna ska vara till nytta.

Botaniska Sällskapet i Stockholm idag befinner sig mellan Sörmlands flora och Upplands flora. Kanske befinner vi oss också mellan pappers-eran och dator-eran i sin fulla utveckling. Det känns som en tid när det sker stora förändringar, men historieskrivningen genom tiderna visar att människor alltid tycker att just deras egen tid är full av förändringar och revolutioner. Varför skulle vi bryta den traditionen?



Sofia Wikström och Ida Trift, i mitten Idas dotter Sigrid

Botaniska Sällskapet och framtiden

HANS RYDBERG

Med snart två landskapsfloror i ryggen står vi här, Botaniska Sällskapet och dess medlemmar på en höjd och blickar bort mot framtidens horisont. Vad gömmer sig där borta och hur många år bort kan vi se? Hur ser vägen dit fram ut? Frågorna är många. Svaren vi vill veta finns inte idag. Och kanske de inte heller behöver finnas.

Andhämtning

De av sällskapets medlemmar som under lång tid luppats runt i floraprojektens alla rutor, njuter säkert ännu några år sötman av snart två utgivna landskapsfloror. Samtidigt upplever många av oss en slags tomhet. Vad ska vi göra nu när allt är kartlagt och dokumenterat? Frågan är på ett sätt befogad. Mycket av verksamheten under 1900-talet har gått ut på att skaffa ökad kunskap om områdets kärlväxter. Vi har i minne tillkomsten av bokverket "Stockholmstraktens växter" (Almquist & Asplund 1937) och det närmast totala ointresse för floristiken i området som därefter rådde. Först 30 år senare ökade aktiviteterna igen och då hade också naturvårdsbiologin trampat in på scenen med de önskemål om inventeringar av naturvärden som var en förutsättning för att välja ut områden värda att bevara. I och med landskapsflororna vidgades också Sällskapets intresseområde att nu omfatta tre län, motsvarande landskapen Uppland och Sörmland.

Mycket talar för att vi inte kommer att uppleva samma djupa svacka som under mitten av förra århundradet. Dels är vi

betydligt fler som med allt bättre floror och kartor som redskap ger oss ut i markerna på vår allt längre fritid, dels kan vi genom Artportalens rapporteringssystem bygga vidare på den kunskap vi redan har och täppa till de luckor som landskapsflororna med nödvändighet lämnar efter sig.

Floraförändringar i framtiden

Det finns också en annan skillnad. Även om naturen ständigt är dynamisk så upplever nog de flesta av oss att tiden mellan 1920 och 1950 var förhållandevis stabil. Urbaniseringen var ännu måttlig och odlingslandskapet hade fortfarande kvar det mesta av sin struktur. Skogsbruket var ännu småskaligt och betesdjur gick i rätt stor utsträckning kvar i skogarna. Våtmarksdikningarna hade till stor del skett, men effekterna var inte så stora att växterna hade försvunnit. När vi kommer in i vår tid ser det annorlunda ut. Odlingslandskapet med alla sina växter är starkt hotat av bristande lönsamhet och svag rekrytering i kombination med en allt högre inriktning mot optimal produktion. Urbaniseringen ökar i takt med att vi blir fler och Stockholms randkommuner fortsätter att expandera. Vårt sätt att leva ökar också behovet av mer infrastruktur. Trädgårdskulturen har utvecklats enormt de senaste 30 åren, vilket innebär ett ökat utflöde av trädgårdsväxter till omgivande marker. Ovanpå allt detta kommer då kemiska förändringar med bland annat ett ökat kvävetillskott främst från lufthavet samt den växthuseffekt som idag är på var

mans och kvinnas läppar och som med säkerhet kommer att förändra vegetationens utseende i framtiden. I Skånes nyligen utgivna flora (Tyler et al 2007) kan man ta del av scenarier, där det enligt publicerade kartor framställda ur en datormodell (Sykes et al 1996) kan utläsas att järnek och stenek kommer att bli vanliga i sörmländska och uppländska skogar under senare delen av 2000-talet (2050 - 2100) och att boken då efterträtt granen som skogbildande träd i våra trakter. Man behöver inte vara särskilt insatt för att förstå att det som kan hända i växtsamhällena nere på marken säkert är lika omfattande som i trädskiktet.

Nya landskapsfloror?

Jämfört med tidigare decennier upplever vi landskapsflororna nu mer som en färskvara. Flera landskapsfloror har uppdaterats. Vi har som exempel Östergötlands flora, Skånes flora, Västergötlands flora samt pågående projekt i Bohuslän och på Öland. När det är dags att uppdatera Sörmlandsfloran bestäms nog inte av den pågående utvecklingen i naturen. Det beror snarare på vilken rekrytering vi får av unga botaniskt intresserade som inte varit med om att inventera landskapsfloror. Jag tror att det blir någon i denna senare generation som kommer att axla nästa floraprojekt. Om Artportalen även i fortsättningen blir ett effektivt rapporteringssystem för nya växtfynd, vilket jag förmodar, kommer det också bli betydligt lättare att hantera botaniska uppgifter från tiden fram till en ny landskapsflora.

Nu kommer det sannolikt dröja ett par eller kanske flera decennier innan vi får uppdaterade versioner av eller helt nya landskapsfloror för Sörmland och Uppland och därför är det intressant att sänka blicken där vi står på vår kulle och titta litet närmare fram i tiden. Vi måste därför ställa oss frå-

gan: Vad gör de sörmlänningar idag som var aktiva i Sörmlandsfloran och vad gör de upplänningar som på samma sätt var engagerade i inventeringen av Upplands flora? En annan och kanske viktigare fråga är: Vad gör vi medlemmar om 5-10 år och vilka aktiviteter kan Sällskapet stimulera till? Även om jag inte har några svar på dessa frågor, vill jag gärna delge mina funderingar.

Vad gör man i Halland?

Men allra först tar vi en tur ned till Halland, där Kjell Georgson mycket tjänstvilligt berättat om de aktiviteter som pågår i landskapet efter det att landskapsfloran gavs ut 1997 (Georgson 1997). Hallands Botaniska Förening bildades 2002 för att samla alla dem som var intresserade av landskapets flora. Projekt som drivs eller avslutats är fördjupade inventeringar av ovanliga arter, däribland deras landskapsblomma hårginst, *Genista pilosa*, men också av andra hotade arter, flertalet inom Naturvårdsverkets projekt – Åtgärdsprogram för hotade arter (ÅGP). Många ägnar sig åt floravakteri, en del har påbörjat inventeringar av mossor i nyckelbiotoper och rikkärr. Även svamp- och lavinventeringar görs, dock inte i föreningens regi. Flera av medlemmarna samlar och fördjupar kunskapen om landskapets maskrosor, fibblor och björnbär. Föreningen håller varje år ett femtontal exkursioner och några föredrag samt delar ut ett floravårdspris. Dessutom har föreningen hållit i studiecirkel om gräs och halvgräs, träd och buskar samt mossor. Ytterligare några före detta inventerare ägnar sig åt praktiska floravårdsåtgärder som slåtter och bränning.

Exemplet från Halland visar att botaniken i ett landskap inte dör efter utgivningen av en landskapsflora. Tvärtom grenar den ut sig i flera intresseriktningar. Ett landskapsfloraprojekt styr med nödvändighet in bota-

niskt intresserade medlemmar i en likartad arbetsmodell. När projektet är slut sprids intresset ut i ett grenverk av aktiviteter med det botaniska intresset som grund.

Vad gör våra lediga florainventerare?

Om vi går till vårt eget område kan vi efter avslutade rutininventeringar direkt se samma utveckling. Några har lämnat växtriket och helt eller delvis börjat intresserat sig för skalbaggar, fjärilar och andra insektsgrupper. Några f.d. fågelskådare har återvänt till ornitologin. De flesta har emellertid blivit kvar i växtriket och här kan vi se spridda aktiviteter. Vissa fortsätter att inventera som om ingenting hade hänt och rapporterar in sina fynd i Artportalen. Några har påbörjat sockeninventeringar och vi kommer så småningom få en fördjupad kunskap om dessa områden. Vissa medlemmar har gjort ett jättejobb inom floraväxteriet medan andra gjort naturinventeringar som uppdrag åt olika myndigheter. Även om det som synes pågår en del aktiviteter, befinner vi oss litet i en andhämtningspaus efter många år av intensivt inventerande för landskapsflororna.

Mer kunskap om kryptogamer?

Framtidens Botaniska Sällskap kommer vara en mix av gamla erfarna rävar och många nya unga hungriga botanikintresserade. Om inte kärlväxterna under den närmaste tiden innebär en tillräcklig utmaning för dessa medlemmar, kanske de litet svårare grupperna som lavar, mossor och svampar kan bli något att bita tag i. Kunskapen om dessa grupper är synnerligen dålig, i vissa delar av vårt område närmast obefintlig! Det finns bland dessa grupper en lång rad arter som är lätta att lära sig eller åtminstone möjliga att med stor säkerhet kunna examinera till art. Genom väl genomförda utbildningar av kunniga experter skulle denna mängd

arter kunna utökas betydligt. Sedan finns det tyvärr åtskilliga arter som kräver lång erfarenhet för att lära sig och dessa arter lär inte kunna inventeras annat än av experterna själva. Projekt som syftar till att kartlägga lavarna i Uppland, mossorna i Sörmland eller svamparna totalt i hela området – för att ta några exempel – skulle ge oss ökad kunskap om dessa grupper och samtidigt skulle vi för många arter ha stora luckor. Om man redovisar detta i de sammanställningar som så småningom avslutar projektet har man nått ett mål på vägen mot ökad kunskap. Vi har för Stockholmstraktens lavar en modern sammanställning (Aronsson m.fl. 1992, 1993, 1995, 1998), som emellertid bara täcker ett av de tre län som vår verksamhet omfattar. När det gäller mossorna har Stockholmstraktens bladmossor getts ut (von Krusenstierna 1964). Sammanställningen täcker samma område som lavarna, men är numera mycket inaktuell. För svamparna finns inte någon motsvarande sammanställning. Föreningen har gett stöd åt en inventering av ett antal kommuner i Södertäljetrakten (Iseborg 1994) och för i huvudsak Sörmlands län finns en excel-fil med uppemot 70 000 poster som omfattar ca 1500 arter. När det gäller svampar i Uppland saknas sammanställningar helt.

Som synes är behovet av kompletterande inventeringar mycket stort. Personligen tror jag att det kan finnas ett stort intresse, särskilt bland de yngre botanisterna, att göra inventeringar av mossor, lavar och svampar, kanske även alger, inom vårt område. Ett problem som måste lösas är kvalitetssäkringen. Risken med att dra igång ett stort projekt med många inblandade är att kompetensen är ojämn och behovet av bestämningshjälp ökar. Till viss del kan säkert denna ordnas på ideell basis av kunniga inom projektet. Det är dock en svår balans hur mycket som skall samlas in och hur hårt

de kunniga skall kunna belastas. Man får inte heller räkna med att uppslutningen och den geografiska täckningen kan bli lika omfattande som vid inventeringen av kärleväxterna. Det är dock viktigt att vi i ett första steg gör en sammanställning av de kunskaper vi redan har för att därefter kunna göra en bristanalys. Vilka arter eller artgrupper har vi sämst kännedom om? Vilka delar av vårt område är mest eftersatta? Sällskapet skulle inledningsvis kunna upprätta databaser, där all kunskap – ny som gammal – samlades. Uppgifter med hyfsad god noggrannhet, högst 1000 meter, dock helst snävare, kan sedan matas in i Artportalen. Därigenom kan vi se utbredningarna för olika arter växa fram. Det är mycket viktigt att uppgifterna blir kvalitetssäkrade och att gammalt material med varierande kvalitet inte matas in. De kan däremot finnas med i publicerade sammanställningar, där de kan redovisas som möjliga eller osäkra fynd.

Att fortsätta med kärleväxter

Nu kommer Sällskapets medlemmar inte att enbart syssla med kryptogamer - långt därifrån! Mycket talar för att flertalet ändå kommer att bita sig kvar i kärleväxternas värld. Och då kan jag se flera möjligheter. Att fortsätta publicera områdesfloror kommer för många kännas som en viktig uppgift. De blir mer detaljerade än vad som kommer fram i en landskapsflora och det är en viktig dokumentation för framtiden. Metodiken kan väljas så att inventeringen blir uppföljningsbar, vilket är viktigt då vi kan misstänka stora förändringar av vegetationen på litet längre sikt. Exempel på områden kan vara socknar, kommuner eller landskapsavsnitt som skärgårdar eller skogsmårdar.

Att följa förändringarna i floran är en annan viktig uppgift. Floraväkteriet engagerar många redan idag. Verksamheten foku-

serar på de rödlistade, främst de mest hotade arterna, men man kan också tänka sig att kartlägga vanligare arter som vi idag tror kommer att bli framtidens förlorare respektive vinnare. Vi får dock tålmodigt vänta ett tag på att det skall komma en metodik för sådana inventeringar. Fasta provytor har visat sig vara otillförlitliga eftersom markeringarna har en tendens att försvinna efter ett antal år. Metoden är också ganska arbetskrävande i förhållande till de resultat vi får in. Minskning av arter inom fasta provytor visar på lokala förändringar – just inom valda ytor – men säger inget om arternas populationsutveckling inom vårt område i stort.

De svåra grupperna

Att fördjupa sig inom vissa kärleväxtsläkten är en annan utmaning värd att pröva. När det gäller björnbär har vi ganska få arter inom vårt område, men kunskapen om våra arters utbredning, Sörmlandsfloran till trots, är långt ifrån fullständig. Daggkåporna är relativt välinventerade inom de båda flora-projekten och även om det går att göra många nya spännande fynd kanske denna grupp vid fortsatta inventeringar inte ger så mycket ny kunskap.

Maskrosorna är svåra att lära sig, mycket på grund av den art- och individrika *Ruderalia*-sektionen. Vissa andra sektioner knutna till naturliga fodermarker, som *Palustria*, *Celtica*, *Naevisa* och i viss mån *Erythrosperma*, har vi börjat få rätt god kunskap om. Maskrosorna i främst Sörmland inventeras regelbundet av Hans Rydberg (artikelförfattaren) och i Uppland har fram till helt nyligen ett stort material, inte minst av *Ruderalia*, samlats av Carl-Fredrik Lundevall. Under senare år har främst Joakim Ekman, Ebbe Zachrisson och Olle Strohl, den senare även från Nacka i Sörmland, bidragit med en hel del material

med en stor del intressanta arter från naturbetesmarker. Även om sektionen kan upplevas som svår för den oinvigde är utmaningen stor och behovet av mer kunskap omfattande.

När det gäller fibblorna har vi god kunskap på sektionsnivå och inom släktet *Pilosella*, där vi idag snarare talar om arter istället för apomikter, har vi fått god kunskap om genom landskapsflororna. Betydligt värre är det inom släktet *Hieracium*, de högväxta fibblor som vi normalt kallar stångfibblor och dit skogsfibblor, hagfibblor, styvfibblor och klippfibblor hör. Dessa grupper har inte inventerats på artnivå inom landskapsfloraprojekten. Behovet av ny kunskap här är därför mycket stort och till hjälp för dem som vill inventera fibblorna inom vårt område har vi den översikt av stångfibblorna, som publicerades i Daphne av Torbjörn Tyler (Tyler 2005). Denna uppsats innehåller nycklar, bilder och artbeskrivningar och det är med lite träning och kanske med stöttning av Torbjörn fullt möjligt att lära sig en stor del av arterna och kunna kartlägga dem i fält. Lägg dock märke till att styvfibblorna ännu inte är systematiskt utredda och därför saknas i Torbjörns artikel.

Ytterligare grupper där vi har begränsad kunskap är arterna kring *Potentilla argentea* coll., vilka definierats av i huvudsak den danska systematikern Anfred Pedersen (Pedersen & Schou 1997). Mina egna erfarenheter i fält visar dock att övergångsformer mellan de olika apomikterna, vilka redovisas i Nordiska floran (Mossberg & Stenberg 2003), är vanliga, vilket gör att de ofta är omöjliga att skilja åt. Samtidigt hittar man ofta exemplar som är närmast identiska med de beskrivningar som finns.

Information och utbildning

Ett annat område där Sällskapet fram-

över kan göra stora insatser, men där vi hittills haft en ganska låg profil, är vår information till allmänheten. Liksom hallänningarna kan vi bilda studiecirkelar och kurser, vi kan arbeta inom media (tidningar, radio och TV) och varför inte bidra med vår kunskap och vårt engagemang inom skolan för att fånga upp den nyfikenhet för naturen som hos våra minsta ännu inte gått förlorad. Kanske vi också kan producera digital information för äldre barn eller om det finns någon duktig speltillverkare inom Sällskapet kan tillverka ett spel där man skjuter ned personer som planerar att gräva upp hotade arter. Men detta kanske rimmar illa med föreningens policy att i positiva ordalag förmedla den kunskap och de positiva känslor det innebär att få leva tillsammans med vackraste och de raraste örterna i vår natur.

Landskapsvård

Slutligen har vi den praktiska naturvården. Här kan vår idealitet spela ut i full omfattning! En del av oss kanske är markägare eller ägare till tomter där vi kan odla eller bevara växter som redan finns. Vi kanske, med stöd av föreningen, kan arrendera eller få låna mindre markytor för att bedriva floravård, till exempel slåtter. På den egna tomten kan man ha en liten trädgård med sällsynta kulturväxter eller ogräs, som man vårdar för framtiden. Kanske vi också kan delta i andra projekt, t.ex. i samarbete med hembygdsföreningar, att bedriva landskapsvård i olika former. En annan viktig del är att på ett positivt sätt påverka markägare att ta hänsyn till hotade arter på sin mark, t.ex. att hjälpa till med röjningsarbeten om det är det bästa sättet att få en växt att leva kvar.

Slutord

Som synes är det många utmaningar som väntar oss i Botaniska Sällskapet åren framöver. Jag har velat ge exempel på intresse-

områden och möjligheter för oss att arbeta framåt, dels för att öka kunskapen om floran i vårt område, dels att sprida kunskap och engagemang utanför vår egen krets. Vi måste också fundera på hur vi skall locka folk utanför Sällskapet att delta i våra aktiviteter. Och hur vi kan konkurrera med andra intresseområden i vårt samhälle i syfte att få människor att tycka det vi gör är förbaskat roligt och att de på köpet får frisk luft, träffa trevliga människor och bidra till skyddet och vården av vår natur som på så många olika sätt hotas av krafter som vi både kan påverka och inte har möjligheter att hejda.

Referenser:

- Almquist, E. & Asplund, E. 1937: *Stockholmstraktens växter, 2 uppl.* Botaniska Sällskapet i Stockholm.
- Aronsson, M., Herber, I. & Sundin, R. 1992, 1993, 1995, 1998: *Stockholmstraktens lavar. Del I – IV.* Botaniska Sällskapet i Stockholm. Sundbyberg
- Georgson, K. et al 1997: *Hallands flora.* Lund.
- Iseborg, R. 1994: *Svampar i Botkyrka, Salems och Södertälje kommuner.* Södertälje svampklubb. Trosa.
- Mossberg, B. & Stenberg, L. 2003: *Den nya nordiska floran.* W & W. Norge.
- Pedersen, A. & Schou, J.C. 1997: En deling av nordisk *Potentilla argentea* L., Sølv-Potentil. *Urt 21*: 124-132.
- Sykes, M.T., Prentice, I.C. & Cramer, W. 1996: A bioclimatic model for the potential distribution of northern European tree species under present and future climates. *Journal of Biogeography 23*: 203-233.
- Tyler, T. 2005: Hökfibblor I Mälardalskapen. *Daphne 16(2)*: 2-103. Botaniska Sällskapet i Stockholm.
- Tyler, T. m.fl.(red.) 2007: *Floran i Skåne. Arterna och deras utbredning.* Lund.

Styrelseledamöter

Wittrock, Veit B.	1882 – 1914 (ordf.)	Nordlindh, Tycho	1965 – 1969 (v. ordf.)
Warming, Eugen	1882 – 1885 (v. ordf. & skattm.)		1970 – 1973 (led.)
Eriksson, Jakob	1882 – 1891 (sekr.)	Clemedson, C.-J.	1970 – 1973 (led.)
Krok, Thorgny O.B.N.	1884 – 1891 (bitr. sekr.)		1974 – 1982 (v. ordf.)
	1886 – 1891 (skattm.)		1983 – 1984 (led.)
Almquist, S.	1886 – 1896 (v. ordf.)	Nyholm, Elsa	1970 – 1974 (led.)
Lindman, Carl A.M.	1891 (sekr.)	Nordenstam, Bertil	1973 – 1981 (led.)
	1915 – 1919 (v. ordf.)	Kers, Lars	1974 – 1976 (led.)
	1920 – 1926 (ordf.)	Santesson, Rolf	1974 – 1981 (led.)
Aulin, Fredrik R.	1891 – 1903 (bitr.sekr. & skattm.)	Een, Gillis	1975 – 1978 (led.)
Juel O.	1892 (sekr.)	Brävander, L.-G.	1977 – 1979 (sekr.)
Murbeck, S.	1893 (sekr.)		1996 – 1998 (led.)
Andersson, Gunnar	1894 – 1903 (sekr.)	Stridh, Åke	1977 – 1979 (led.)
Lagerheim, Gustav	1896 (2:e v. ordf.)	Thor, Göran	1980 – 1988 (sekr.)
	1897 – 1914 (v. ordf.)	Bremer, Birgitta	1980 – 1983 (led.)
	1915 – 1919 (ordf.)	Holmberg, Pelle	1982 – 1985 (led.)
Malme, Gustav	1904 – 1905 (sekr.)	Liljelund, Lars-Erik	1982 (led.)
Fredriksson, A.Th.	1904 – 1905 (skattm.)		1983 (v. ordf.)
Indebetou, Govert	1905 – 1909 (skattm.)		1984 – 1989 (ordf.)
Fries, Robert E.	1906 (sekr.)	Lundin, R.	1982 – 1985 (led.)
	1927 – 1933 (v. ordf.)	Wanntorp, Hans-Erik	1984 (led.)
	1934 – 1938 (ordf.)		1985 - 1988 (v. ordf.)
Sylvén, Nils	1907 – 1917 (sekr.)		1989 – 1995 (led.)
Shedin, J.	1910 – 1919 (skattm.)		1999 – 2001 (led.)
Afzelius, Karl	1918 – 1927 (sekr.)	Wallentinus, H.-G.	1985 – 1989 (skattm.)
Segerström, Arvid	1919 – 1930 (skattm.)	Agestam, Magdalena	1985 – 1988 (led.)
Rosenberg, Otto	1920 – 1926 (v. ordf.)	Hedenäs, Lars	1986 – 1989 (led.)
	1927 – 1933 (ordf.)		1990 – 1992 (v. ordf.)
Söderberg, Erik	1928 – 1958 (sekr.)	Iseborg, Raoul	1986 – 1994 (led.)
Åkerberg, Nils	1920 – 1942 (skattm.)	Tigerschiöld, Eva	1986 – 1988 (led.)
Samuelsson, Gunnar	1934 – 1944 (v. ordf.)	Aronsson, Mora	1989 (v. ordf.)
Lagerberg, Torsten	1939 – 1950 (ordf.)		1990 – 1997 (ordf.)
Qvarfort, Sten	1942 – 1946 (skattm.)	Eriksson, Torsten	1989 – 1993 (sekr.)
Malmström, Carl	1944 – 1950 (v. ordf.)		1996 (v.ordf.)
	1951 – 1964 (ordf.)	Ödklint, Lillan	1989 – 1994 (led.)
Florin, Rudolf	1951 – 1959 (v. ordf.)	Herber, Ingemar	1990 – 1994 (skattm.)
Fröman, Ingmar	1952 – 1958 (skattm.)		2005 (skattm.)
	1959 – 1963 (sekr.)	Ekman, Joakim	1990 – (led.)
	1964 – 1972 (led.)	Weibull, Henrik	1992 – 1995 (v. ordf.)
Kökeritz, Karl-Gustav	1959 – 1984 (skattm.)	Beier, Björn-Axel	1993 – 1998 (sekr.)
Björkman, Erik	1960 – 1964 (v. ordf.)	Johansson, Kurt	1994 – 2000 (led.)
	1964 – 1973 (ordf.)	Hammarsjö, Claes	1995 – 2004 (skattm.)
Hasselrot, Torsten	1960 – 1969 (led.)	Eldenäs, Pia	1994 – 1996 (led.)
Krusenstjerna, E von	1960 – 1969 (led.)		2002 – 2003 (led.)
Persson, Olle	1960 – 1963 (led.)	Wasstorp, Birgitta	1994 – 1998 (led.)
	1964 – 1976 (sekr.)	Edelsjö, Jan	1995 – 2002 (led.)
Ryberg, Måns	1960 – 1969 (led.)	Karlén, Lennart	1995 – 1998 (led.)
	1970 – 1973 (v. ordf.)		1999 – 2002 (ordf.)
	1974 – 1983 (ordf.)		2003 – 2005 (led.)
	1984 (v. ordf.)		2006 – (skattm.)
	1985 (led.)	Johansson, Jan-T.	1997 (v. ordf.)

Johansson, Jan-T	1998 (ordf.)	Wikström, Sofia	2001 – 2002 (led.)
Nordin, Mats	1997 (led.)		2003 – 2005 (ordf.)
	1998 (v.ordf.)	Kihl, Staffan	2002 – (led.)
	1999 – 2000 (sekr.)	Nordmark, Sture	2003 – (led.)
Rydberg, Hans	1997 – 1998 (led.)	Svenson, Anders	2004 – (led.)
	1999 – 2001 (v.ordf.)	Wanntorp, Livia	2006 (v. ordf.)
Odelvik, Göran	1999 – 2005 (led.)	Jonsson, Samuel	2006 – (led.)
Lövgren, Anders	1999 – 2000 (led.)	Jonzon, Tor	2006 – (led.)
Frostberg, Kerstin	1999 – 2000 (led.)		2007 – (v.ordf.)
	2001 – (sekr.)	Danielsson, Margareta	2007 – (led.)
Trift, Ida	2001 (led.)	Schmalholz, Martin	2007 – (led.)
	2002 – 2005 (v.ordf.)		
	2006 – (ordf.)		

Hedersledamöter

1928	Jakob Eriksson (1848 – 1931)	1964	Carl Malmström (1891 – 1971)
1943	Robert E. Fries (1876 – 1966)	1965	Edvard von Krusenstjerna (1908 - 1994)
	Govert Indebetou (1875 – 1955)		Ingemar Fröman (1903 – 1993)
	Otto Rosenberg (1872 – 1948)	1971	Nils Suber (1890 – 1985)
1945	Einar Wibom (1877 – 1967)	1978	Olle Persson (1928 –)
1951	Torsten Lagerberg (1882 – 1964)	1986	Karl-Gustav Kökeritz (?)
1953	Karl Afzelius (1888 – 1971)		Måns Ryberg (1918 – 1986)
	Erik Almquist (1892 – 1974)	1991	Johannes Norrby (1904 – 1994)
	Erik Asplund (1888 – 1974)	1997	Ingemar Folke (1924 – 2003)
	Sten Quarfort (1891 – 1964)	2005	Claes Hammarsjö (1932 –)
	Nils Sylvén (1880 – 1969)		
1961	Rudolf Florin (1894 – 1965)		

Daphnes redaktion

Redaktörer

Joakim Ekman (1990 – 1991)
 Lars Hedenäs (1992 – 1993)
 Raoul Iseborg (1994 – 1996)
 Mora Aronsson (1997 – 2002)
 Hans Rydberg (2003 –)

Tekniska redaktörer

Torsten Eriksson (1990 – 1992)
 Niklas Wikström (1993 – 1998)
 Roger Andersson (1998 – 2002)
 Staffan Kihl (2003 –)

Exkursionsprotokoll

Protokoll, hållet vid Botaniska sällskapets
vårexkursion till Näset vid Tullgarn i Hölö
socken söndagen den 29 maj 1960. Ex-
kursionen var anordnad tillsammans
med Svenska botaniska föreningen
och leddes av docenten Måns Ryberg.

§1. Färden företogs med hjälp av två
abonnerade bussar och en privat
bil. Deltagarnas antal var sam-
manlagt 40. — Morgonen var
mulen och regnvät, då vi lämnade
Jarlablan några minuter efter
kl. 9. Dock blommar ^(längs vägen) fruktträden
och slänsnären som vackrast,
och rapsfälten lysta gula. —
Då vi anlät till halvön Näset,
^(2 km ö om Tullgarns slott) lämnade
Måns Ryberg en kort redogörelse
för det sedan 1958 som domän-
reservat fridlysta området.
De båda botaniska föreningarna
hade tidigare, 1945, haft en

1 Strax efter
kl. 10.30

gemensam värddlykt hit under
samma ledning^{som nu} och området finns
beskrivet i Svensk botanisk tid-
skrift (1945, sid. 447-451). Föränd-
ringarna sedan dess kunde stu-
deras under den följande rund-
vandringen. — Gullvivor, gul-
sippor, Lathraea m. fl. Stodo
i blom, men Corydalis-arterna
voro utblommade. Näkterga-
larna sjöngo. Matvåcken fö-
kärdes invid eller uppe på ett
litet berg med vacker utsikt.
Detta skedde i 12-tiden. Nu började
det regna. Trots detta besökte
många (ett ^{en} ~~par~~) kalkstensföre-
komst(er) ^{vid} ~~(par)~~ stranden med
bl. a. Hornungia petraea. —
Under tiden blötte regnet upp
den enkla vägen mellan åk-
rarna, där våra bussar stodo,
på att dessa sj kunde starta,
utan bärgningshjälp måste tillkallas.

[Sönd. d.]
[3.6.1945]

- §2. Klockan 15 kommo vi dock i väg, och färden fortsattes till Tullgarms slottspark, som genomströfvades under c:a 45 minuter.
- §3. Omkring kl. 16.30 serverades middagen på Trosa stadshotell (39 personer).
- §4. Avfärden från Trosa skedde kl. 19.45. Till följd av trafikstockningar nåddes Stockholm först i 21.30-tiden.

In fidem
Ingmar Fröman

Justerat
Carl O. Almqvist

Kontaktpersoner för Projekt Upplands Flora

Lena Jonsell, Konsumvägen 20B, 756 45 Uppsala
018-30 24 70 (ordförande).
Mora Aronsson, Övergran Kyrkängen, 746 93 Bålsta
0171-522 08 (Stockholmsdelen utom Norrtälje).
Joakim Ekman, Kampementsgatan 8, 115 38 Stockholm
08-663 34 47 (Norrtäljedistriktet).
Gunnar Eriksson, Pl. 1352 Svind, 740 81 Grillby
0171-47 60 89 (Enköping-/Håbodistriktet).
Svante von Strokirch, Österänge Pl. 1012, 810 65 Skärplinge
0294-100 24 (Tierp-/Älvkarlebydistriktet).
Ulf Swensson, Boängsvägen, 741 92 Knivsta
018-55 04 59 (Uppsaladistriktet).
Ebbe Zachrisson, Frodegatan 38, 753 27 Uppsala
018-71 48 41 (Östhammardistriktet).



UPPLANDS FLORA

Projekt Stockholmstraktens mossor

Kontaktperson: Niklas Lönnell, Dirigentvägen 171, 765 54 Uppsala
niklas.lonell@telia.com (hem), niklas.lonell@artdata.slu.se (arb.)
018-67 24 51

Floraväktaransvariga

Stockholms län (AB) Anders Svenson, Källbo, 195 92 Märsta
anders.svenson@swipnet.se
08-591 490 12 (hem), 08-598 563 62 (arb.)
Uppsala län (C) Kerstin Frostberg, Gärdesgatan 7, 193 32 Sigtuna
kerstin.frostberg@telia.com
08-592 555 87 (hem), 08-591 263 67 (arb.)
Södermanlands
län (D) Bo Karlsson, Måsvägen 26, 641 93 Katrineholm
cny357j@tninet.se
0150-39197 (hem), 0150-12305 (arb.)

Botaniska Sällskapet i Stockholm - styrelse 2007

- Ordförande Ida Trift, Skånegatan 73, 116 37 Stockholm,
ida@trift.se, 08-6676685 (hem)
- Vice ordf. Tor Jonzon, Gröna gatan 3C, 754 36 Uppsala
tj@mac.se, 018-243488, 0708-656767
- Sekreterare Kerstin Frostberg, Gärdesgatan 7, 193 32 Sigtuna,
kerstin.frostberg@telia.com, 08-59255587 (hem), 08-59126367 (arb.)
- Kassör Lennart Karlén, lennart.karlen@telia.com,
08-55174016
- Ledamöter Joakim Ekman, joakim.ekman@swipnet.se,
08-6633447 (hem), 0176-235048 (Norrtälje)
Margareta Danielsson, margareta.danielsson@vinnova.se
08-6439699
Samuel Johnsson, summe@bahnhof.se
0733-424947
Staffan Kihl, s.kihl@telia.com,
08-7110296, 0702-888897
Sture Nordmark, Sätuna, 179 97 Färentuna,
08-56042815
Martin Schmalholz, martin.schmalholz@botan.su.se
0735-797039
Anders Svenson, anders.svenson@swipnet.se.
08-59149012 (hem), 08-59856362 (arb)

Botaniska sektionen av Naturvetenskapliga Studentsällskapet i Uppsala - styrelse 2007

- Ordförande Saskia Sandring, Flogstavägen 47f, 752 73 Uppsala,
saskia.sandring@ebc.uu.se, 018-462797 (hem)
- Vice ordf. Jörgen Wissman, Rasbo Björkkulla, 740 10 Almunge,
jorgen.wissman@nvb.slu.se, 018-365533 (hem), 070-2338737 (mobil)
- Sekreterare Anna Bergsten, Flogstavägen 57C, 752 73 Uppsala,
anna.bergsten@ebc.uu.se, 018-462303 (hem)
- Kassör Per Toräng, Hågavägen 170, 752 63 Uppsala,
per.torang@ebc.uu.se, 018-256935 (hem)
- Ledamöter Åse Augustsson
Elin Boberg
Karin Hallgren
Erika Torninger

Daphne

Årgång 18, Nr 2 2007

Innehåll

- 1 Redaktören har ordet
- 2 Botaniska Sällskapets historia - *Ingemar Herber*
- 23 Vad gör vi just nu? - *Ida Trift*
- 25 Botaniska Sällskapet och framtiden - *Hans Rydberg*



Gruppbild från Sällskapets jubileumsexkursion i Bergianska trädgården i augusti 2007.
Foto: Lars-Gunnar Brävander